

DENSO

Výroční zpráva 2008

ZPRÁVU VYDAL ÚSEK FINANCÍ A ÚČETNICTVÍ DNE 29. KVĚTNA 2009

DENSO slogan

Let's form excellent company and win in this challenging environment by all participation.

Obsah

4	Představení DENSO MANUFACTURING CZECH s.r.o. (DMCZ)
5	Komentář presidenta
7	Výrobky a zákazníci DMCZ
8	Vztah k životnímu prostředí
10	Aktivity v oblasti výzkumu a vývoje
11	Lidské zdroje
13	Výrok auditora
16	Účetní závěrka společnosti
21	Příloha účetní závěrky za rok 2008
58	Zpráva o vztazích
65	Události po rozvahovém dni
66	Organizační složky společnosti v zahraničí

DENSO MANUFACTURING CZECH s.r.o. (dále jen společnost) se nachází v liberecké Průmyslové zóně – Jih, a je dceřinou firmou japonské nadnárodní společnosti DENSO CORPORATION. Ta vlastní 100% základního jmění společnosti.

DENSO CORPORATION sídlí v japonském městě Kariya, v prefektuře Aichi. Od svého založení v roce 1949 rozšířilo svůj vliv především díky průkopnickému výzkumu a vynikající kvalitou svých výrobků. Je předním světovým dodavatelem moderních technologií, systémů a jejich součástí. V oborech klimatizace, řídicích systémů motorů, elektroniky, kontroly řízení a bezpečnosti silničních vozidel, stejně jako v oborech informatiky a komunikace spolupracuje DENSO s hlavními výrobci automobilů po celém světě. Své patentově chráněné technologie a poznatky v odvětví průmyslových systémů a klimatizace využívá DENSO i mimo automobilový průmysl. V současnosti zaměstnává přibližně na 120 tisíc zaměstnanců v 32 zemích světa, včetně Japonska. Konsolidované tržby za hospodářský rok 2008 činily 3 143 mld. jenů (32 mld. USD) a čistý zisk 84,1 mld. jenů (856 mil. USD). *

Touto zprávou prezentovaná společnost DENSO MANUFACTURING CZECH s.r.o. prošla po svém založení v roce 2001 obdobím výstavby výrobního závodu, kdy celková investice činila téměř 3 mld. Kč. Po dokončení stavby na podzim roku 2003 následovalo půlroční období instalace technologií, startu a ladění výrobních procesů. Slavnostní otevření 17.5.2004 zahájilo rozjezd jednotlivých výrobních projektů a od konce roku 2005 již jede výroba na plný výkon. Hlavním výrobním programem společnosti je výroba klimatizačních jednotek pro osobní automobily a jejich příslušenství (topná tělesa, kondenzátory a chladiče).

Zákazníky jsou přední evropské automobilky – VW, BMW, AUDI, DAIMLER, ŠKODA AUTO, LAMBORGHINI, TPCA, SUZUKI a další. V současnosti má firma okolo 1 600 zaměstnanců a její plánovaný obrat pro následující rok 2009 činí 6 mld.Kč.

*) Pro přepočítání byl použit kurz 98,23 JPY = 1 USD

Stejně jako mnoho dalších firem, byla naše společnost významně ovlivněna celosvětovým poklesem výroby osobních automobilů. Tento dopad se promítl jak do výše prodejů, tak i do zisku. Během roku 2008 jsme sice navázaly na úspěšný rok 2007, a podařilo se nám dosáhnout o 2% vyšší produktivitu, než jsme plánovali, ale díky nižší poptávce výrobců automobilů jsme vyrobili 1,3 milionu klimatizačních jednotek, což představuje pokles o 0,2 milionu kusů proti minulému roku i proti plánu. V roce 2009 plánujeme vyrobit 1,1 milionu klimatizací.

Našimi cíli pro rok 2008 byla zejména stabilizace zaměstnanců (zlepšení systému odměňování a komunikace), pokračování ve zlepšování ziskovosti (hlavně zvýšení produktivity a kvality) a nastartovat aktivity, které zajistí budoucí rozvoj společnosti (získání nových zakázek, instalace výrobních zařízení, apod.). V neposlední řadě jsme se zaměřili také na aktivity v oblasti bezpečnosti a životního prostředí. V oblasti stabilizace zaměstnanců bude naše spo-

lečnost pokračovat v neustálém zlepšování i v roce 2009. Zisk, stejně jako výše popsané prodeje, byl v roce 2008 ovlivněn poklesem poptávky, což mělo zásadní vliv na plnění finančních ukazatelů. Podařilo se nám nastartovat nové projekty a pokračovat v rozšiřování designového centra.

Je mi potěšením zde zmínit, že v dubnu 2009 naše společnost získala ocenění „Supplier Performance Award 2008“ od TPCA - Toyota Peugeot Citroën Automobile. Tuto cenu jsme obdrželi jako nejlepší dodavatel ze zhruba 200 dodavatelů TPCA, jako vyjádření spokojenosti s kvalitou našich výrobků a plynulostí dodávek.

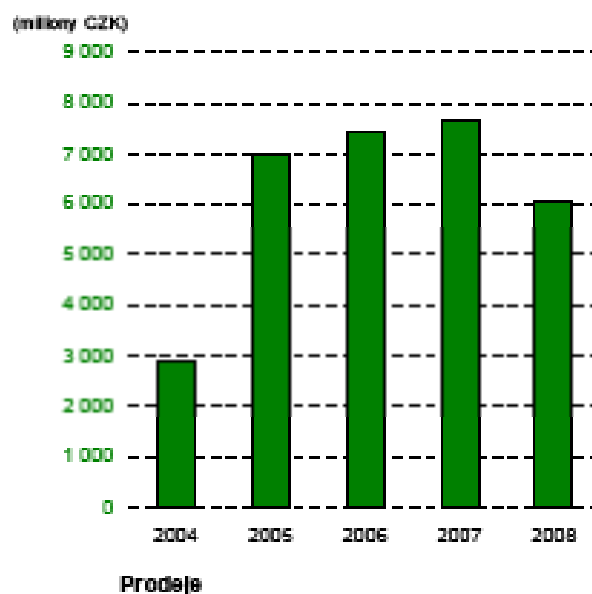
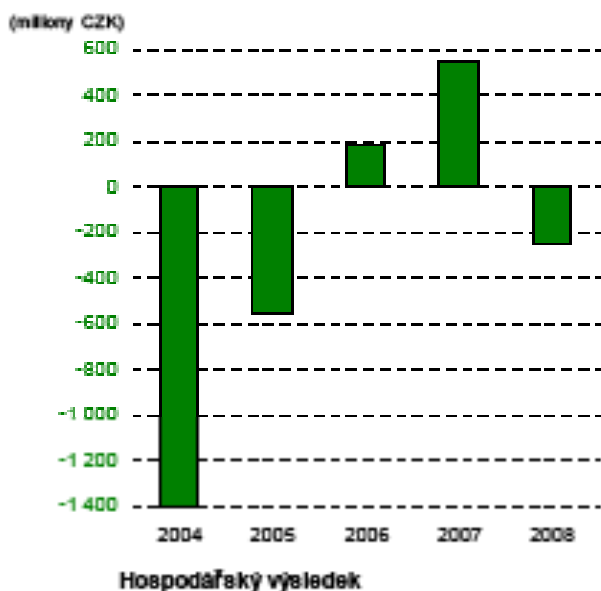
Cíle na rok 2009 jsme stanovili s ohledem na výsledky minulého období a našeho výhledu na následující rok. K hlavním úkolům patří posílení v oblasti řízení lidských zdrojů, neustálé zlepšení ziskovosti a kvality nebo pokračování v aktivitách zajišťujících budoucí růst společnosti.



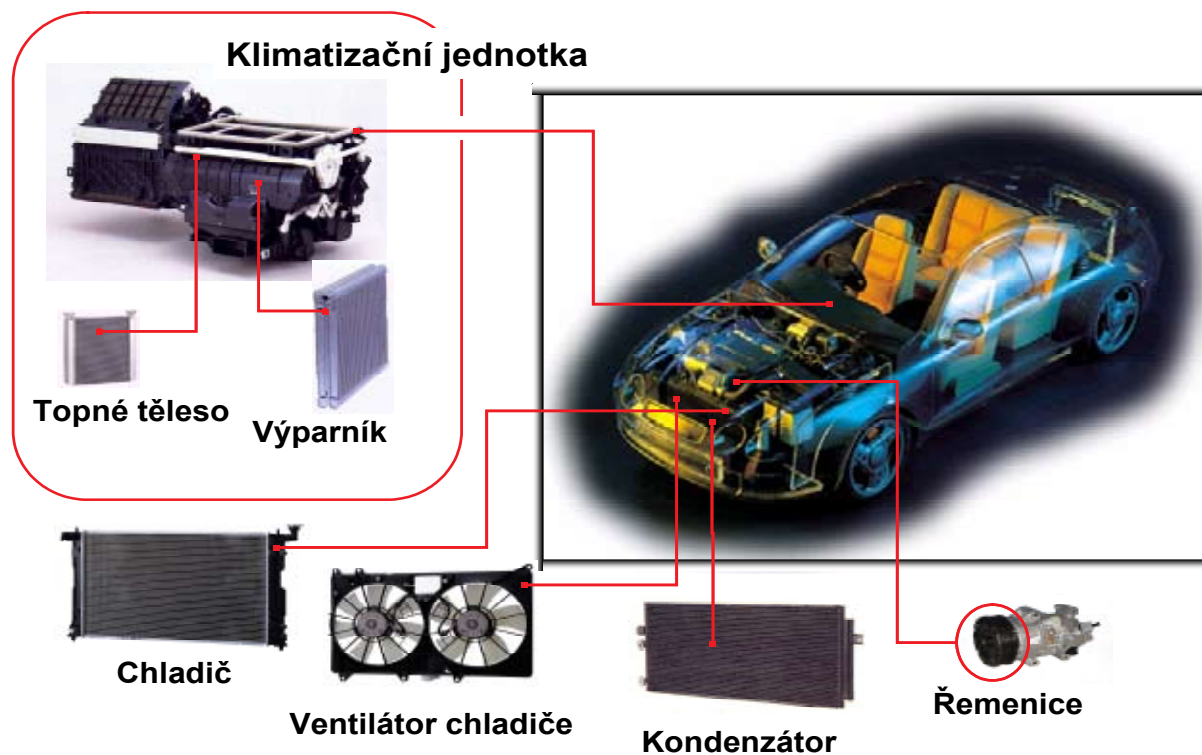
V roce 2009 máme v plánu dosáhnout objemu výroby 1,1 milionu klimatizačních jednotek a obrátu 6 mld. Kč. I přes dopady hospodářské krize plánujeme investovat do výrobního zařízení, zejména do přípravy nových výrob, tak abychom byly schopni zajistit jejich náběh ve střednědobém horizontu, tj. v letech 2010-2011. Zisk společnosti by měl v roce 2009 dosáhnout kladných čísel.

Naším dlouhodobým cílem nadále zůstává stát se excelentní společností, a se zapojením všech našich zaměstnanců zvítězit v nynější náročné situaci.

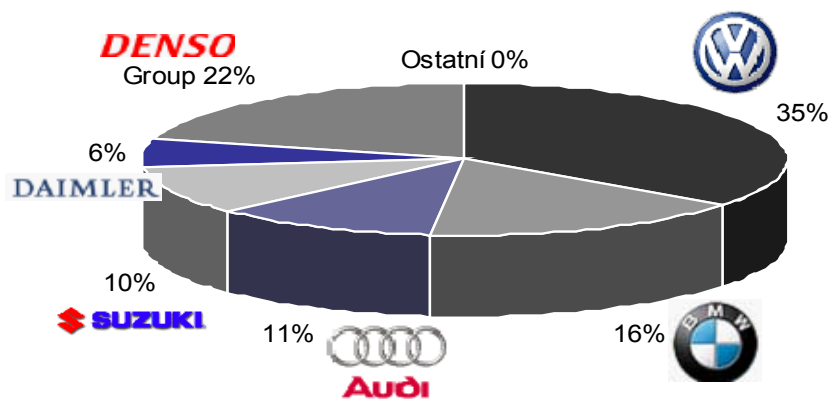
Toshifumi Murayama
President



Výrobky DMCZ



Zákazníci DMCZ v roce 2008



Obrat 2008 dle odběratelů

Vztah k životnímu prostředí

Prioritou společnosti je nejen plnění jakostních požadavků zákazníka, ale především plnění právních a jiných požadavků v oblasti ochrany životního prostředí, které se vztahují k naší činnosti. Vliv společnosti na životní prostředí byl v uplynulém fiskálním roce v jednotlivých oblastech následující:



Odpadové hospodářství

Jedním z nejvýznamnějších vlivů na životní prostředí, kterým působí společnost svojí činností je vznik různorodých odpadů.

Strategií společnosti z hlediska nakládání s odpady je v první řadě předcházet jejich vzniku (např. co nejefektivnějším využitím zdrojů a vstupních surovin), snižovat jejich objem a upřednostňovat jejich využití před dalšími způsoby zneškodňování odpadů jako například skládkováním nebo spalováním. Ve fiskálním roce 2008 jsme vyprodukovali 294 kg odpadu na tzv. production amount*.

Z jednotlivých způsobů zneškodňování odpadů představuje recyklace 45,4 % (např. železné kovy, neželezné kovy, plasty, PET lahve, papír, odpadní oleje), neutralizace a další využití 39,2 % (např. odpadní chemické přípravky, kaly z neutralizační stanice), spalování 13,5 % a přímé skládkování 1,9 % odpadů.

Ochrana ovzduší

Ve společnosti se nachází stacionární zdroje znečišťování ovzduší v kategoriích velký, střední i malý. Jedná se o zdroje spalovací, využívané především k vytápění našich provozů a o zdroje ostatní – technologické, jako jsou například povrchové úpravy kovů, odmašťovací pece, pájecí pece, prášková lakovna apod.

Zařízení jsou provozována a udržována v souladu s provozními podmínkami a podmínkami stanovenými v jednotlivých povoleních nebo právními požadavky.

V souladu se zákonnými požadavky byla během hospodářského roku 2008 provedena autorizovaná měření emisí, která jsou doložena protokoly o jejich měření. Výsledky těchto měření nám jednoznačně prokazují, že jsou dodržovány stanovené emisní limity.

Společnost si stanovuje vlastní cíle a programy směřující ke snížení spotřeby energií a tím nepřímo přispívá i ke snížení emisí. Ve fiskálním roce 2008 byl zaznamenán nárůst spotřeby energie na výrobu 1 produktu, a to z důvodu poklesu výroby a snížení využití výrobních zařízení. I přesto se společnosti podařilo implementovat taková úsporná opatření, která vedla k celkové úspoře energie 512t CO₂ za rok.



Ochrana vod

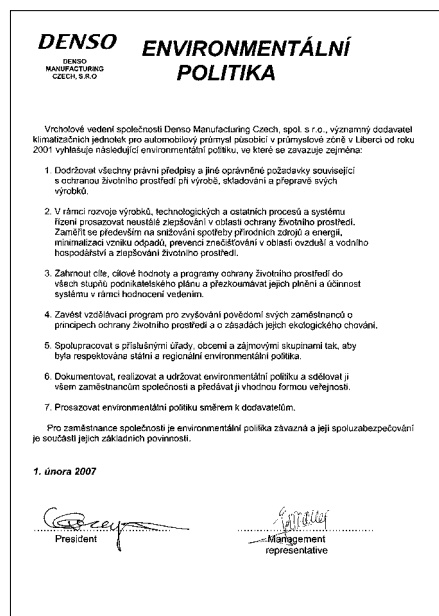
Uvědomujeme si, že voda je velmi důležitou podmínkou života na naší planetě, a proto se snažíme o její racionální využívání a vracení do koloběhu s minimálním zatížením pro životní prostředí. Proto je i zvláštní pozornost věnovaná vypouštěným odpadním vodám.

Technologické odpadní vody znečištěné závadnými látkami před vypouštěním do veřejné kanalizace předčišťujeme na neutralizační stanici. Na dešťové kanalizaci jsou nainstalovány odlučovače ropných látek, které zajišťují zachycení případných úkapů pohonných hmot a olejů z dopravních prostředků.

V souladu s požadavky vodoprávních rozhodnutí jsou pravidelně na jednotlivých zařízeních odebrány vzorky vod, které jsou podrobeny rozboru v akreditované laboratoři. Výsledky těchto měření nám jednoznačně prokazují plnění stanovených limitů.

Závěrem můžeme konstatovat to, že v žádné z oblastí ochrany životního prostředí nebyla zaznamenána žádná ekologická havárie a jednání společnosti je v souladu s právními požadavky.

* production amount – množství vyrobených produktů v hodnotě 1 milionu Kč



Vrcholové vedení společnosti rozhodlo ponechat původní environmentální politiku v platnosti beze změn i pro rok 2009.



Nakládání s chemickými látkami a přípravky

Ve společnosti se nakládá s chemickými látkami a přípravky. Některé z nich jsou klasifikovány jako nebezpečné. S těmito přípravky je nakládáno v souladu s právními požadavky na ochranu životního prostředí a ochranu veřejného zdraví včetně bezpečnosti práce.



V hospodářském roce 2008 došlo k rozšíření vývojových kapacit ve společnosti DENSO MANUFACTURING CZECH s.r.o. V říjnu byla zahájena druhá fáze rozšíření našeho vývojového centra, otevřeného v roce 2007. Díky investici do tohoto vývojového centra, společnost získala v květnu 2008 ocenění „Investor roku 2007“. Počet zaměstnanců ve vývojovém centru byl navýšen o 40% a společnost paralelně investovala do vybavení této kanceláře.



Z hlediska nastartovaných vývojových aktivit jsme pokračovali ve vývoji klimatizací pro společnost AUDI a BENTLEY. Došlo tak k rozvoji kompetencí jednotlivých konstruktérů v programu Catia a zároveň růstu znalostí dané klimatizace s cílem uvést na trh kvalitní výrobek. V polovině fiskálního roku byla založena skupina pracujících na klimatizační jednotce pro zákazníka DAIMLER. Tato skupina konstruktérů začala pracovat na konstrukci jednotky v rané prototypové fázi. Konstruktéři se několik týdnů aktivně podíleli na konstrukčních aktivitách ve vývojovém centru Densa u Mnichova.

Vývojové aktivity ve společnosti jsou směřovány především k rozvoji konstruktérů. Naším cílem je vytvoření konstrukčního týmu, který se bude aktivně podílet na zlepšování výrobku z hlediska funkce, kvality, výrobitelnosti a snižování nákladů.

Fiskální rok 2008 byl pro společnost z hlediska lidských zdrojů v jeho první polovině rokem pokračující stabilizace zaměstnanců, zlepšování interní i externí komunikace, dále rokem rozvoje zaměstnanců a pokračování aktivit v oblasti společenské zodpovědnosti zaměstnavatele. V jeho druhé polovině byl fiskální rok 2008 též rokem optimalizace lidských zdrojů a nákladů na ně ve vztahu ke změně tržních podmínek v automobilovém průmyslu.

Během fiskálního roku 2008 jsme pokračovali v zavádění nových zaměstnaneckých výhod. Na základě velmi úspěšných hospodářských výsledků v roce 2007 jsme realizovali meziroční nárůst mezd v průměru o 9%. Mimo tento nárůst byl u mnoha zaměstnanců realizován v návaznosti na plnění rozvojových kritérií nárůst tarifů, velká skupina zaměstnanců byla povýšena do vyšší pozice. Meziročně došlo ke skoro dvojnásobnému nárůstu finančních prostředků, které byly uděleny v rámci tzv. presidentské odměny. Také jsme mysleli na děti našich zaměstnanců. Stejně jako každý rok proběhl Den pro rodinu (Family Day), počátkem prosince 2008 jsme uspořádali Mikulášskou besídku, zajistili jsme předvánoční dárek pro zaměstnance. Obrovským úspěchem velmi pozitivně přijatým našimi zaměstnanci byl celofiremní vánoční večírek, který proběhl pro všechna oddělení naší firmy společně v nové atraktivní formě.



V oblasti komunikace jsme provedli řadu zlepšení uvnitř společnosti. Naším cílem bylo a je představovat i nadále DENSO

jako stabilního, přitažlivého zaměstnavatele a regionálního partnera. V rámci interní komunikace vydáváme firemní měsíčník Denso Dnes ve 3 hlavních jazycích společnosti – česky, polsky a japonsky. Pro zlepšení komunikace pokračujeme ve větším využívání intranetu – vnitrofiremní informační sítě. Standardně využíváme další informační nástroje – nástěnky, info-plexi-stoly ve svačinových koutcích, světelnou tabuli, která nabízí zaměstnancům informace v českém i polském jazyce. Řešíme připomínky zaměstnanců též prostřednictvím tzv. Yellow Boxu, kam zaměstnanci vhazují své náměty, dotazy, přání a stížnosti. Setkání zástupců zaměstnanců sdružených v odborové organizaci či v radě zaměstnanců s prezidentem a vedením společnosti probíhá i na neformální bázi. I v roce následujícím budeme pokračovat v zavádění účinných nástrojů vedoucích k efektivní komunikaci.

V období od prosince do konce ledna jsme realizovali průzkum spokojenosti zaměstnanců standardizovanou formou dotazníku. Po obdržení výsledků jsme sestavili projektový tým s reprezentativním zastoupením našich zaměstnanců, který pracuje na sestavení akčního plánu v návaznosti na výstupy z tohoto průzkumu.

Další oblastí, na niž jsme se zaměřili, bylo vzdělávání a rozvoj zaměstnanců. Strukturovaně jsme pokračovali ve vzdělávání technicko-hospodářských pracovníků v oblasti kvality a především technických odborných znalostí odpovídajících pracovnímu zaměření a pokračovali jsme ve školeních zaměřených na efektivní komunikaci a vyjednávání. Pokračovali jsme v rozvíjení aktivit našeho výcviko-



vého centra, došlo ke kvalitativnímu i kvantitativnímu rozšíření jeho aktivit. Po celý rok probíhala výuka jazykových kurzů dle potřeby jednotlivých pozic. Proběhl druhý ročník Technical Skills Competition, který byl zaměřen na kontrolu kvality. Cílem této soutěže bylo zvýšit povědomí zaměstnanců o kvalitě a posílit jejich dovednosti v rozpoznávání abnormalit. Jedním z nejvýznamnějších počinů v oblasti vzdělávání byl ve spolupráci s výrobním a dalšími odděleními velmi úspěšný projekt „Školy práce“ pro seřizovače s vlastní metodikou.

V oblasti bezpečnosti práce se nám podařilo snížit počet pracovních úrazů, aktivity byly v této oblasti ve fiskálním roce 2008 zaměřeny zejména na jejich redukci a minimalizaci rizika vzniku pracovních úrazů a zlepšení pracovního prostředí zaměstnanců.

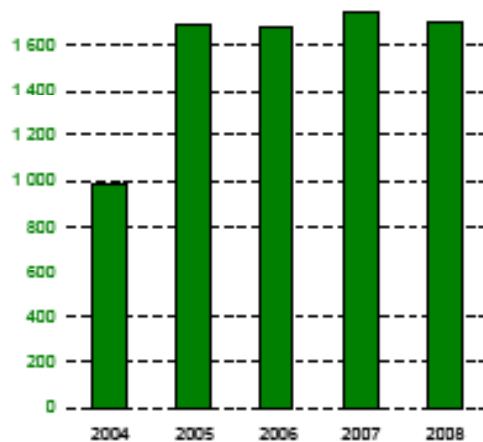
V příštím roce bude těžiště aktivit zaměřeno na rozvoj preventivních aktivit a přípravu certifikace systému OHSAS.

Pokračovali jsme v aktivitách rozvíjejících oblast společenské zodpovědnosti firmy. Spolupracovali jsme se třemi institucemi – Kojeneckým ústavem v Liberci, Diagnostickým ústavem v Liberci a Domovem seniorů ve Vratislavicích nad Nisou. V rámci podpory regionu jsme podporovali rovněž environmentální aktivity – jsme sponzoři zvířat ZOO Liberec (orel východní, japonský kapr a koza šrouborohá) a jako nová aktivita proběhlo sázení stromků v Oldřichově v Hájích ve spolupráci s o.p.s. Suchopýr. Tyto aktivity máme zájem rozvíjet i v nadcházejícím fiskálním roce.



V rámci prohloubení péče o zdraví našich zaměstnanců jsme se zaměřili zejména na preventivní aktivity. Kromě již tradičního očkování proti chřipce jsme zajistili rozšíření počtu hodin rehabilitačního pracoviště v areálu firmy, které jsou hrazeny zaměstnavatelem. Pokračovali jsme ve spolupráci se zdravotními pojišťovnami, s nimiž jsme provedli mezi zaměstnanci pozitivně hodnocené měření cholesterolu, tuku a BMI. Velmi úzce jsme spolupracovali na preventivních programech pro zaměstnance zejména s VZP. Pro zaměstnance jsme zajistili vouchery určené na relaxační a regenerační aktivity v Centru Babylon, kterými bylo využito wellness centra, solné jeskyně a relaxačních lůžek.

Počátkem září jsme se v oblasti řízení lidských zdrojů zaměřili ve vztahu s nástupem negativních změn na automobilovém trhu na zavedení účinných nástrojů, které vedly k optimalizaci nákladů v oblasti řízení lidských zdrojů a zejména dodavatelských služeb. Podařilo se nám radikálně snížit zejména náklady na úklid, dopravu a nakupované telekomunikační služby, byli jsme nuceni výrazně omezit náklady na „Public relations“. Období druhé poloviny fiskálního roku jsme využili trhem vynucené prováděné konsolidační kroky ke zkvalitnění našeho lidského potenciálu. Naším cílem byla a je stabilita a zachování pracovních míst pro všechny naše kmenové zaměstnance, kteří jsou našim největším bohatstvím. Již na konci fiskálního roku odpovídala struktura a počet zaměstnanců našim potřebám. V následujícím fiskálním roce máme v oblasti řízení lidských zdrojů všechny předpoklady pro absorbování všech nových projektů a pro dosažení dalších milníků na cestě k excelentní společnosti.



Průměrný přepočtený počet zaměstnanců



Deloitte Audit s.r.o.
Karolinská 654/2
186 00 Praha 8
Česká republika
Tel: +420 246 042 500
Fax: +420 246 042 555
DeloitteCZ@deloitteCE.com
www.deloitte.cz
zapsaná Městským soudem
v Praze, oddíl C, vložka 24349
IČ: 49620592
DIČ: CZ49620592

ZPRÁVA NEZÁVISLÉHO AUDITORA

Pro společníka společnosti DENSO MANUFACTURING CZECH s.r.o.

Se sídlem: Heyrovského 476, 462 07 Liberec
Identifikační číslo: 254 323 38
Hlavní předmět podnikání: výroba klimatizačních zařízení pro automobily

Zpráva o účetní závěrce

Ověřili jsme účetní závěrku uvedenou na stranách 16 až 57 této výroční zprávy společnosti DENSO MANUFACTURING CZECH s.r.o., tj. rozvahu k 31. březnu 2009, výkaz zisku a ztráty, přehled o změnách vlastního kapitálu a přehled o peněžních tocích za rok končící k tomuto datu a přílohu této účetní závěrky, včetně popisu použitých významných účetních metod.

Odpovědnost statutárního orgánu účetní jednotky za účetní závěrku

Za sestavení a věrné zobrazení účetní závěrky v souladu s českými účetními předpisy odpovídá statutární orgán společnosti. Součástí této odpovědnosti je navrhnout, zavést a zajistit vnitřní kontroly nad sestavováním a věrným zobrazením účetní závěrky tak, aby neobsahovala významné nesprávnosti způsobené podvodem nebo chybou, zvolit a uplatňovat vhodné účetní metody a provádět dané situaci přiměřené účetní odhady.

Odpovědnost auditora

Naší úlohou je vydat na základě provedeného auditu výrok k této účetní závěrce. Kromě oblastí popsaných v následující části jsme provedli audit v souladu se zákonem o auditorech a Mezinárodními auditorskými standardy a souvisejícími aplikačními doložkami Komory auditorů České republiky. V souladu s těmito předpisy jsme povinni dodržovat etické normy a naplánovat a provést audit tak, abychom získali přiměřenou jistotu, že účetní závěrka neobsahuje významné nesprávnosti.

Audit zahrnuje provedení auditorských postupů, jejichž cílem je získat důkazní informace o částkách a skutečnostech uvedených v účetní závěrce. Výběr auditorských postupů závisí na úsudku auditora, včetně posouzení rizik, že účetní závěrka obsahuje významné nesprávnosti způsobené podvodem nebo chybou. Při posuzování těchto rizik auditor přihlédne k vnitřním kontrolám, které jsou relevantní pro sestavení a věrné zobrazení účetní závěrky. Cílem posouzení vnitřních kontrol je navrhnout vhodné auditorské postupy, nikoli vyjádřit se k účinnosti vnitřních kontrol. Audit též zahrnuje posouzení vhodnosti použitých účetních metod, přiměřenosti účetních odhadů provedených vedením i posouzení celkové prezentace účetní závěrky.

Domníváme se, že získané důkazní informace tvoří dostatečný a vhodný základ pro vyjádření našeho výroku.

Deloitte označuje jednu nebo více společností švýcarského sdružení („Verein“) Deloitte Touche Tohmatsu a jeho členských firem. Každá z těchto firem představuje samostatný a nezávislý právní subjekt. Podrobný popis právní struktury sdružení Deloitte Touche Tohmatsu a jeho členských firem je uveden na adrese www.deloitte.com/cz/onas.

Member of Deloitte Touche Tohmatsu

Omezení rozsahu

Společnost neměla k dispozici dostatečné výstupy informačního systému, které by prokazovaly správné zachycení nedokončené výroby k 31. březnu 2009 ve výši 36 026 tis. Kč, respektive k 31. březnu 2008 ve výši 43 159 tis. Kč. Nebyli jsme schopni získat dostatečnou účetní a jinou dokumentaci dokládající účetní hodnotu nedokončené výroby zachycenou společností k 31. březnu 2009, respektive k 31. březnu 2008 a tudíž jsme nebyli schopni se přesvědčit o správnosti vykázaného zůstatku nedokončené výroby a souvisejících účtů výkazu zisku a ztráty.

Společnost neměla k dispozici dostatečnou dokumentaci, která by umožňovala detailní analýzu nákladů vynaložených v souvislosti s výzkumem a vývojem (tzv. aplikační náklady). Nebyli jsme schopni získat dostatečnou účetní a jinou dokumentaci dokládající, že tyto náklady neobsahují částky, které by měly být časově rozlišeny prostřednictvím nákladů příštích období nebo komplexních nákladů příštích období a tudíž jsme nebyli schopni se přesvědčit o správnosti vykázaného zůstatku účtu aplikačních nákladů ve výkazu zisku a ztráty na řádku B.2. Služby k 31. březnu 2009, respektive k 31. březnu 2008 v celkové výši 296 102 tis. Kč, respektive 207 956 tis. Kč a souvisejících účtů rozvahy.

Nesouhlas

Společnost nezohlednila v účetní závěrce ve srovnatelném období k 31. březnu 2008 reálnou hodnotu smluv - otevřených úrokových swapů a měnových opcí, protože je nepovažuje za deriváty. Podle našeho názoru se jedná o deriváty a účetní závěrka ve srovnatelném období k 31. březnu 2008 by proto měla zobrazovat pohledávku v reálné hodnotě úrokových swapů v částce 21 107 tis. Kč a reálné hodnotě měnových opcí v částce 143 990 tis. Kč a související finanční výnos v částce 21 107 tis. Kč resp. 143 990 tis. Kč. Nezohlednění této operace v rozvaze společnosti k 31. březnu 2008 má vliv i na související účty výkazu zisku a ztráty k 31. březnu 2009.

Společnost nezohlednila v účetní závěrce k 31. březnu 2008 rezervu na ztráty v odhadované výši 33 190 tis. Kč, které očekávala, že bude realizovat z nasmlouvaných dodávek svých výrobků v hospodářském roce 2008. Společnost nezohlednila v účetní závěrce k 31. březnu 2009 rezervu na ztráty v odhadované výši 36 592 tis. Kč, které očekává, že bude realizovat z nasmlouvaných dodávek svých výrobků v hospodářském roce 2009. Podle našeho názoru společnost měla uvedené rezervy vykázat v účetní závěrce k 31. březnu 2008, respektive k 31. březnu 2009.

Výrok auditora

Podle našeho názoru, s výhradou případných úprav, jež by mohly být zjištěny jako nezbytné, pokud bychom se byli schopni přesvědčit o správnosti zůstatku nedokončené výroby a o správnosti, úplnosti a ocenění aplikačních nákladů, a s výhradou vlivu, který mají na účetní závěrku skutečnosti popsané v předcházejících odstavcích, účetní závěrka podává věrný a poctivý obraz finanční pozice společnosti DENSO MANUFACTURING CZECH s.r.o. k 31. březnu 2009 a nákladů, výnosů a výsledku jejího hospodaření a peněžních toků za rok končící k tomuto datu v souladu s českými účetními předpisy.

Zpráva o zprávě o vztazích

Prověřili jsme též věcnou správnost údajů uvedených ve zprávě o vztazích mezi propojenými osobami společnosti DENSO MANUFACTURING CZECH s.r.o. k 31. březnu 2009, která je součástí této výroční zprávy na stranách 58 až 64. Za sestavení této zprávy o vztazích je odpovědný statutární orgán společnosti. Naším úkolem je vydat na základě provedené prověrky stanovisko k této zprávě o vztazích.

Prověrku jsme provedli v souladu s Mezinárodním standardem pro prověrky (ISRE) 2400 a souvisejícími aplikačními doložkami Komory auditorů České republiky. Tyto standardy vyžadují, abychom plánovali a provedli prověrku s cílem získat střední míru jistoty, že zpráva o vztazích neobsahuje významné věcné nesprávnosti. Prověrka je omezena především na dotazování pracovníků společnosti a na analytické postupy a výběrovým způsobem provedené prověření věcné správnosti údajů. Proto prověrka poskytuje nižší stupeň jistoty než audit. Audit zprávy o vztazích jsme neprováděli, a proto nevyjadřujeme výrok auditora.

Na základě naší prověrky jsme nezjistili žádné významné věcné nesprávnosti údajů uvedených ve zprávě o vztazích mezi propojenými osobami společnosti DENSO MANUFACTURING CZECH s.r.o. k 31. březnu 2009.

Zpráva o výroční zprávě

Ověřili jsme též soulad výroční zprávy s výše uvedenou účetní závěrkou. Za správnost výroční zprávy je odpovědný statutární orgán společnosti. Naším úkolem je vydat na základě provedeného ověření výrok o souladu výroční zprávy s účetní závěrkou.

Ověření jsme provedli v souladu s Mezinárodními auditorskými standardy a souvisejícími aplikačními doložkami Komory auditorů České republiky. Tyto standardy vyžadují, aby auditor naplánoval a provedl ověření tak, aby získal přiměřenou jistotu, že informace obsažené ve výroční zprávě, které popisují skutečnosti, jež jsou též předmětem zobrazení v účetní závěrce, jsou ve všech významných ohledech v souladu s příslušnou účetní závěrkou. Jsme přesvědčeni, že provedené ověření poskytuje přiměřený podklad pro vyjádření výroku auditora.

Podle našeho názoru jsou informace uvedené ve výroční zprávě ve všech významných ohledech v souladu s výše uvedenou účetní závěrkou.

V Praze dne 29. května 2009



Auditorská společnost:
Deloitte Audit s.r.o.
Osvědčení č. 79
zastoupená:



Stanislav Staněk, pověřený zaměstnanec

Odpovědný auditor:



Stanislav Staněk, osvědčení č. 1674

ROZVAHA
v plném rozsahu

DENSO MANUFACTURING CZECH s.r.o.
IČO 25432338

k datu
31.3.2009
(v tisících Kč)

Heyrovského 476
462 07 Liberec

		31.3.2009			31.3.2008
		Brutto	Korekce	Netto	Netto
		Gross	Adjustment	Net	Net
		Brutto	Korekce	Netto	Netto
	AKTIVA CELKEM	6 317 907	2 488 762	3 829 145	4 000 292
B.	Dlouhodobý majetek	5 027 291	2 478 299	2 548 992	2 582 084
<i>B.I.</i>	<i>Dlouhodobý nehmotný majetek</i>	<i>47 621</i>	<i>32 875</i>	<i>14 746</i>	<i>13 462</i>
B.I.3.	Software	44 847	32 804	12 043	7 426
B.I.4.	Ocenitelná práva	409	71	338	100
B.I.7.	Nedokončený dlouhodobý nehmotný majetek	2 366		2 366	5 936
<i>B.II.</i>	<i>Dlouhodobý hmotný majetek</i>	<i>4 979 670</i>	<i>2 445 424</i>	<i>2 534 246</i>	<i>2 568 622</i>
B.II.1.	Pozemky	100 762		100 762	100 762
B.II.2.	Stavby	864 484	113 515	750 968	766 113
B.II.3.	Samostatné movité věci a soubory movitých věcí	3 681 145	2 331 908	1 349 236	1 546 936
B.II.7.	Nedokončený dlouhodobý hmotný majetek	315 755		315 755	144 252
B.II.8.	Poskytnuté zálohy na dlouhodobý hmotný majetek	17 525		17 525	10 560
C.	Oběžná aktiva	1 288 551	10 463	1 278 088	1 366 584
<i>C.I.</i>	<i>Zásoby</i>	<i>534 677</i>	<i>7 632</i>	<i>527 045</i>	<i>444 014</i>
C.I.1.	Materiál	251 580	7 338	244 242	275 913
C.I.2.	Nedokončená výroba a polotovary	36 026		36 026	43 159
C.I.3.	Výrobky	105 567	294	105 273	84 775
C.I.5.	Zboží	131 515		131 515	31 576
C.I.6.	Poskytnuté zálohy na zásoby	9 989		9 989	8 591
<i>C.III.</i>	<i>Krátkodobé pohledávky</i>	<i>736 973</i>	<i>2 831</i>	<i>734 142</i>	<i>886 734</i>
C.III.1.	Pohledávky z obchodních vztahů	612 603	2 831	609 772	742 101
C.III.2.	Pohledávky - ovládající a řídicí osoba	40 272		40 272	39 179
C.III.6.	Stát - daňové pohledávky	71 379		71 379	99 893
C.III.7.	Krátkodobé poskytnuté zálohy	12 546		12 546	4 277
C.III.8.	Dohadné účty aktivní				1 259
C.III.9.	Jiné pohledávky	172		172	25
<i>C.IV.</i>	<i>Krátkodobý finanční majetek</i>	<i>16 901</i>		<i>16 901</i>	<i>35 836</i>
C.IV.1.	Peníze	635		635	579
C.IV.2.	Účty v bankách	16 266		16 266	35 257
D. I.	Časové rozlišení	2 064		2 064	51 623
D.I.1.	Náklady příštích období	2 064		2 064	51 623

		31.3.2009	31.3.2008
	PASIVA CELKEM	3 829 145	4 000 291
A.	Vlastní kapitál	631 530	897 663
<i>A.I.</i>	<i>Základní kapitál</i>	<i>3 373 800</i>	<i>3 373 800</i>
A.I.1.	Základní kapitál	3 373 800	3 373 800
<i>A.II.</i>	<i>Kapitálové fondy</i>	<i>94 730</i>	<i>94 730</i>
A.II.2.	Ostatní kapitálové fondy	94 730	94 730
<i>A.III.</i>	<i>Rezervní fondy, nedělitelný fond a ostatní</i>	<i>45 390</i>	<i>18 443</i>
A.III.1.	Zákonný rezervní fond/Nedělitelný fond	45 390	18 443
<i>A.IV.</i>	<i>Výsledek hospodaření minulých let</i>	<i>-2 616 256</i>	<i>-3 128 247</i>
A.IV.1.	Nerozdělený zisk minulých let	6 360	6 360
A.IV.2.	Neuhrazená ztráta minulých let	-2 622 617	-3 134 607
<i>A.V.</i>	<i>Výsledek hospodaření běžného účetního období</i>	<i>-266 133</i>	<i>538 937</i>
B.	Cizí zdroje	3 193 814	3 044 442
<i>B.I.</i>	<i>Rezervy</i>	<i>38 079</i>	<i>80 804</i>
B.I.4.	Ostatní rezervy	38 079	80 804
<i>B.II.</i>	<i>Dlouhodobé závazky</i>	<i>750 438</i>	<i>688 819</i>
B.II.3.	Závazky - podstatný vliv	732 415	677 711
B.II.10.	Odložený daňový závazek	18 023	11 108
<i>B.III.</i>	<i>Krátkodobé závazky</i>	<i>1 682 465</i>	<i>1 271 554</i>
B.III.1.	Závazky z obchodních vztahů	617 992	629 871
B.III.3.	Závazky - podstatný vliv	604 080	214 081
B.III.5.	Závazky k zaměstnancům	33 097	32 125
B.III.6.	Závazky ze sociálního zabezpečení a zdravotního p	16 540	17 487
B.III.7.	Stát - daňové závazky a dotace	1 630	1 854
B.III.8.	Krátkodobé přijaté zálohy	185	
B.III.10.	Dohadné účty pasivní	407 513	374 865
B.III.11.	Jiné závazky	1 428	1 271
<i>B.IV.</i>	<i>Bankovní úvěry a výpomoci</i>	<i>722 832</i>	<i>1 003 266</i>
B.IV.1.	Bankovní úvěry dlouhodobé	361 416	668 844
B.IV.2.	Krátkodobé bankovní úvěry	361 416	334 422
C. I.	Časové rozlišení	3 801	58 186
C.I.2.	Výnosy příštích období	3 801	58 186

VÝKAZ ZISKU A ZTRÁTY

v druhovém členění

DENSO MANUFACTURING CZECH s.r.o.
IČO 25432338

období končící k
31.3.2009
(v tisících Kč)

Heyrovského 476
462 07 Liberec

		Období do 31.3.2009	Období do 31.3.2008
I.	Tržby za prodej zboží	139 720	120 576
A.	Náklady vynaložené na prodané zboží	134 247	82 329
+	Obchodní marže	5 473	38 246
II.	Výkony	6 090 353	7 813 108
II.1.	Tržby za prodej vlastních výrobků a služeb	6 078 014	7 684 476
II.2.	Změna stavu zásob vlastní činnosti	12 339	128 632
B.	Výkonová spotřeba	5 061 725	6 352 605
B.1.	Spotřeba materiálu a energie	4 379 551	5 587 895
B.2.	Služby	682 174	764 710
+	Přidaná hodnota	1 034 101	1 498 749
C.	Osobní náklady	714 517	608 898
C.1.	Mzdové náklady	525 796	441 893
C.3.	Náklady na sociální zabezpečení a zdravotní pojištění	173 836	154 889
C.4.	Sociální náklady	14 885	12 116
D.	Daně a poplatky	2 149	1 158
E.	Odpisy dlouhodobého nehmotného a hmotného majetku	553 500	499 311
III.	Tržby z prodeje dlouhodobého majetku a materiálu	55 569	77 882
III.1.	Tržby z prodeje dlouhodobého majetku	11 658	10 739
III.2.	Tržby z prodeje materiálu	43 910	67 143
F.	Zůstatková cena prodaného dlouhodobého majetku a materiálu	62 870	76 011
F.1.	Zůstatková cena prodaného dlouhodobého majetku	11 377	8 869
F.2.	Prodaný materiál	51 493	67 143
G.	Změna stavu rezerv a opravných položek v provozní oblasti a komplexních nákladů příštích období	-41 003	11 029
IV.	Ostatní provozní výnosy	43 860	59 204
H.	Ostatní provozní náklady	24 937	20 326
*	Provozní výsledek hospodaření	-183 442	419 101
X.	Výnosové úroky	335	399
N.	Nákladové úroky	70 495	86 278
XI.	Ostatní finanční výnosy	281 852	372 094
O.	Ostatní finanční náklady	287 467	155 271
*	Finanční výsledek hospodaření	-75 776	130 944
Q.	Daň z příjmů za běžnou činnost	6 915	11 108
Q 2.	- odložená	6 915	11 108
**	Výsledek hospodaření za běžnou činnost	-266 133	538 937
***	Výsledek hospodaření za účetní období (+/-)	-266 133	538 937
****	Výsledek hospodaření před zdaněním	-259 218	550 045

**PŘEHLED O ZMĚNÁCH
VLASTNÍHO KAPITÁLU**

DENSO MANUFACTURING CZECH s.r.o.

IČO 25432338

k datu
31.3.2009
(v tisících Kč)

Heyrovského 476
462 07 Liberec

	Základní kapitál	Kapitálové fondy	Rezervní fondy, nedělitelný fond a ostatní fondy ze zisku	Nerozdělený zisk minulých let	Neuhrazená ztráta minulých let	Výsledek hospodaření běžného účetního období	VLASTNÍ KAPITÁL CELKEM
Stav k 31.3.2007	3 373 800	94 730		6 360	-3 300 596	184 432	358 726
Rozdělení výsledku hospodaření			18 443		165 989	-184 432	
Změna základního kapitálu							
Vyplacené dividendy							
Výdaje z kapitálových fondů							
Výsledek hospodaření za běžné období						538 937	538 937
Stav k 31.3.2008	3 373 800	94 730	18 443	6 360	-3 134 608	538 937	897 663
Rozdělení výsledku hospodaření			26 947		511 990	-538 937	
Změna základního kapitálu							
Vyplacené dividendy							
Výdaje z kapitálových fondů							
Výsledek hospodaření za běžné období						-266 133	-266 133
Stav k 31.3.2009	3 373 800	94 730	45 390	6 360	-2 622 617	-266 133	631 530

PŘEHLED O PENĚŽNÍCH TOCÍCH (CASH FLOW)

DENSO MANUFACTURING CZECH s.r.o.

IČO 25432338

období končící k
31.3.2009
(v tisících Kč)

Heyrovského 476
462 07 Liberec

		31.3.2009 Period to Die periode bis 31.3.2009	31.3.2008 Period to Die periode bis 31.3.2008
P.	Počáteční stav peněžních prostředků a peněžních ekvivalentů	35 836	21 474
	Peněžní toky z hlavní výdělečné činnosti (provozní činnost)		
Z.	Výsledek hospodaření za běžnou činnost před zdaněním	-259 218	550 045
A.1.	Úpravy o nepeněžní operace	720 159	396 136
A.1.1.	Odpisy stálých aktiv	553 500	499 311
A.1.2.	Změna stavu opravných položek a rezerv	-41 606	10 406
A.1.3.	Zisk (ztráta) z prodeje stálých aktiv	-282	-1 870
A.1.4.	Výnosy z dividend a podílů na zisku		
A.1.5.	Nákladové a výnosové úroky	70 161	85 879
A.1.6.	Opravy o ostatní nepeněžní operace	138 386	-197 590
A.*	Čistý provozní peněžní tok před změnami pracovního kapitálu	460 941	946 181
A.2.	Změna stavu pracovního kapitálu	13 541	-73 628
A.2.1.	Změna stavu pohledávek a časového rozlišení aktiv	199 825	56 009
A.2.2.	Změna stavu závazků a časového rozlišení pasív	-92 047	-88 703
A.2.3.	Změna stavu zásob	-94 237	-40 934
A.**	Čistý provozní peněžní tok před zdaněním a mimořádnými položkami	474 482	872 553
A.3.	Vyplacené úroky	-70 495	-86 278
A.4.	Přijaté úroky	335	399
A.5.	Zaplacená daň z příjmů za běžnou činnost		
A.***	Čistý peněžní tok z provozní činnosti	404 321	786 674
	Peněžní toky z investiční činnosti		
B.1.	Výdaje spojené s nabytím stálých aktiv	-480 126	-295 311
B.2.	Příjmy z prodeje stálých aktiv	11 658	10 739
B.3.	Půjčky a úvěry spřízněným osobám		
B.***	Čistý peněžní tok z investiční činnosti	-468 468	-284 572
	Peněžní toky z finančních činností		
C.1.	Změna stavu závazků z financování	45 212	-487 740
C.***	Čistý peněžní tok z finanční činnosti	45 212	-487 740
F.	Čistá změna peněžních prostředků a peněžních ekvivalentů	-18 935	14 362
R.	Konečný stav peněžních prostředků a peněžních ekvivalentů	16 901	35 836

Název společnosti: DENSO MANUFACTURING CZECH s.r.o.

Sídlo: Heyrovského 476, Liberec 462 07

Právní forma: společnost s ručením omezeným

IČ: 25432338

1.	OBEČNÉ ÚDAJE24
1.1.	Založení a charakteristika společnosti24
1.2.	Změny a dodatky v obchodním rejstříku v uplynulém účetním období24
1.3.	Organizační struktura společnosti24
1.4.	Identifikace skupiny24
1.5.	Představenstvo a dozorčí rada24
2.	ÚČETNÍ METODY A OBEČNÉ ÚČETNÍ ZÁSADY26
3.	PŘEHLED VÝZNAMNÝCH ÚČETNÍCH PRAVIDEL A POSTUPŮ27
3.1.	Dlouhodobý hmotný majetek27
3.2.	Dlouhodobý nehmotný majetek28
3.3.	Krátkodobý finanční majetek28
3.4.	Deriváty28
3.5.	Zásoby28
3.6.	Pohledávky29
3.7.	Závazky z obchodních vztahů29
3.8.	Úvěry29
3.9.	Rezervy29
3.10.	Přepočty údajů v cizích měnách na českou měnu29
3.11.	Finanční leasing30
3.12.	Daně30
	3.12.1. Daňové odpisy dlouhodobého majetku30
	3.12.2. Splatná daň30
	3.12.3. Odložená daň30
3.13.	Snížení hodnoty31
3.14.	Výpůjční náklady31
3.15.	Státní dotace31
3.16.	Výnosy31
3.17.	Použití odhadů31
3.18.	Mimořádné náklady a mimořádné výnosy32
3.19.	Změny způsobu oceňování, postupů odpisování a postupů účtování oproti předcházejícímu účetnímu období32
3.20.	Jiné32
3.21.	Přehled o peněžních tocích33
4.	DOPLŇUJÍCÍ ÚDAJE K ROZVAZE A VÝKAZU ZISKU A ZTRÁTY34
4.1.	Dlouhodobý majetek34
	4.1.1. Dlouhodobý nehmotný majetek34
	4.1.2. Nehmotný majetek vytvořený vlastní činností35
4.2.	Dlouhodobý hmotný majetek35
	4.2.1. Dlouhodobý majetek zatížený zástavním právem36
	4.2.2. Majetek najatý formou finančního leasingu37
	4.2.3. Operativní leasing38
4.3.	Dlouhodobý finanční majetek38
4.4.	Zásoby39
4.5.	Pohledávky39
	4.5.1. Dlouhodobé pohledávky39
	4.5.2. Dlouhodobé pohledávky k podnikům ve skupině39
4.6.	Krátkodobé pohledávky39
	4.6.1. Věková struktura pohledávek z obchodních vztahů39
	4.6.2. Krátkodobé pohledávky k podnikům ve skupině40
4.7.	Krátkodobý finanční majetek41

4.8.	Časové rozlišení aktivní41
4.9.	Vlastní kapitál41
	4.9.1. Změny vlastního kapitálu41
4.10.	Rezervy41
4.11.	Závazky42
	4.11.1. Dlouhodobé závazky42
	4.11.2. Dlouhodobé závazky k podnikům ve skupině42
	4.11.3. Dlouhodobé závazky kryté podle zástavního práva nebo zajištěné jiným způsobem42
4.12.	Krátkodobé závazky42
	4.12.1. Věková struktura krátkodobých závazků z obchodních vztahů42
	4.12.2. Závazky k podnikům ve skupině43
	4.12.3. Závazky kryté podle zástavního práva nebo zajištěné jiným způsobem43
4.13.	Bankovní úvěry43
	4.13.1. Bankovní úvěry dlouhodobé43
	4.13.2. Krátkodobé bankovní úvěry a krátkodobé finanční výpomoci44
4.14.	Derivátové finanční nástroje44
4.15.	Daň z příjmů45
	4.15.1. Odložená daň45
	4.15.2. Daňový náklad (výnos)45
4.16.	Splatné závazky z titulu sociálního a zdravotního pojištění a daňové nedoplatky45
4.17.	Výnosy příštích období45
4.18.	Výnosy z běžné činnosti podle hlavních činností46
	4.18.1. Výnosy realizované se spřízněnými subjekty46
	4.18.2. Nákupy realizované se spřízněnými subjekty47
	4.18.3. Nákupy a prodeje dlouhodobého nehmotného, hmotného a finančního majetku se spřízněnými subjekty48
	4.18.4. Další transakce se spřízněnými subjekty49
4.19.	Spotřebované nákupy50
4.20.	Služby50
	4.20.1. Celkové náklady na odměny statutárnímu auditorovi/auditorské společnosti50
4.21.	Odpisy dlouhodobého nehmotného a hmotného majetku51
4.22.	Prodaný dlouhodobý majetek a materiál51
4.23.	Změna stavu rezerv a opravných položek v provozní oblasti a komplexních nákladů příštích období51
4.24.	Ostatní provozní výnosy52
4.25.	Dotace52
4.26.	Ostatní provozní náklady53
4.27.	Výnosové úroky53
4.28.	Nákladové úroky53
4.29.	Ostatní finanční výnosy53
4.30.	Ostatní finanční náklady53
4.31.	Celkové výdaje vynaložené na výzkum a vývoj53
5.	ZAMĚSTNANCI, VEDENÍ SPOLEČNOSTI A STATUTÁRNÍ ORGÁNY54
	5.1. Osobní náklady a počet zaměstnanců54
	5.2. Poskytnuté půjčky, úvěry či ostatní plnění55
6.	ZÁVAZKY NEUVEDENÉ V ÚČETNICTVÍ56
7.	UDÁLOSTI, KTERÉ NASTALY PO DATU ÚČETNÍ ZÁVĚRKY57

1. OBECNÉ ÚDAJE

1.1. Založení a charakteristika společnosti

DENSO MANUFACTURING CZECH s.r.o. (dále jen „společnost“) byla založena zakladatelskou listinou jako společnost s ručením omezeným dne 25.5.2001 a vznikla zapsáním do obchodního rejstříku soudu v Ústí nad Labem dne 12.7.2001. Předmětem podnikání společnosti je výroba klimatizačních jednotek pro osobní automobily.

Sídlo společnosti je Heyrovského 476, Liberec 462 07, Česká republika.

Společnost má základní kapitál ve výši 3,373,800 tis. Kč.

Účetní závěrka společnosti je sestavena k 31.3.2009.

Účetním obdobím je hospodářský rok vždy od 1.4. do 31.3.

Fyzické a právnické osoby podílející se více než 20 % na základním kapitálu společnosti a výše jejich podílu jsou uvedeny v následující tabulce:

Akcionář/ Společník	% podíl na základním kapitálu
DENSO CORPORATION, 1-1, Showa-cho, Kariya-shi, Aichi-ken, Japonsko	100%
Celkem	100 %

1.2. Změny a dodatky v obchodním rejstříku v uplynulém účetním období

Během hospodářského roku 2008 nedošlo k žádným změnám v obchodním rejstříku.

1.3. Organizační struktura společnosti

Organizační struktura společnosti k 31.3.2009 - viz. strana 25.

1.4. Identifikace skupiny

Společnost je členem globální skupiny DENSO a jejím vlastníkem je DENSO CORPORATION (Japonsko). DENSO CORPORATION je nadnárodní společnost, která se zabývá výrobou součástí pro osobní automobily. Jedná se zejména o výrobky vztahující se k motoru, klimatizaci, automobilové elektronice a součástem řízení a bezpečnosti. Působí v 32 zemích světa, ve kterých má 32 přidružených a 187 dceřiných společností (68 v Japonsku, 38 v Severní a Jižní Americe, 33 v Evropě a 48 v Oceánii a Asii) se 120 tisíci zaměstnanci.

1.5. Představenstvo a dozorčí rada

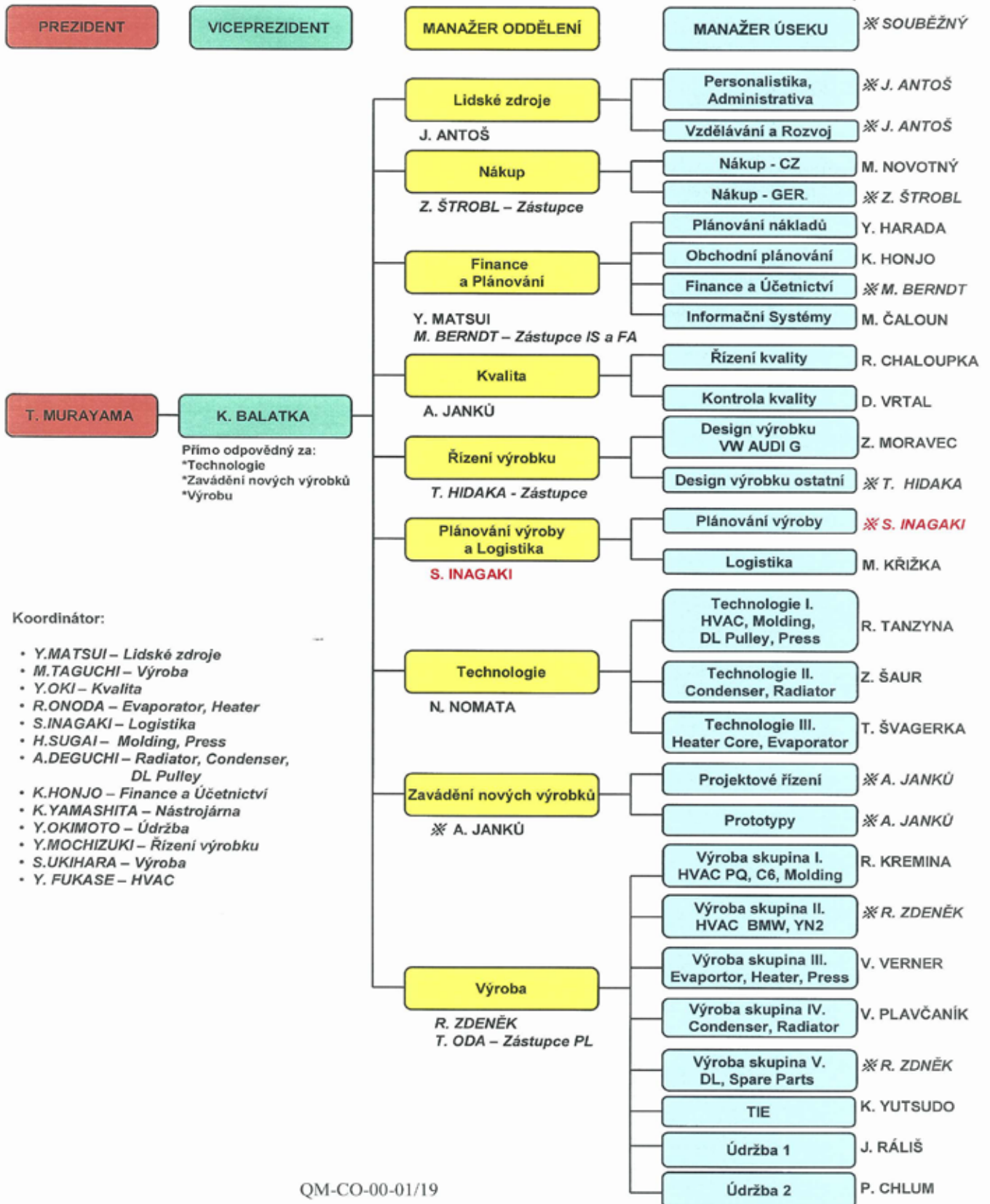
Společnost nemá zřízenou dozorčí radu. Jejimi statutárními orgány jednatelé.

Jméno	
Jednatel	Toshifumi Marayama
Jednatel	Yasushi Matsui

ORGANIZACE DENSO MANUFACTURING CZECH s.r.o.



Platná od ledna 2009



V průběhu účetního období nedošlo k významným změnám v organizační struktuře.

2. ÚČETNÍ METODY A OBECNÉ ÚČETNÍ ZÁSADY

Účetnictví společnosti je vedeno a účetní závěrka byla sestavena v souladu se zákonem č. 563/1991 Sb. o účetnictví v platném znění, vyhláškou č. 500/2002 Sb., kterou se provádějí některá ustanovení zákona č. 563/1991 Sb. o účetnictví, pro účetní jednotky, které jsou podnikateli účtujícími v soustavě podvojného účetnictví, v platném znění a Českými účetními standardy pro podnikatele v platném znění.

Účetnictví respektuje obecné účetní zásady, především zásadu o oceňování majetku historickými cenami, zásadu účtování ve věcné a časové souvislosti, zásadu opatrnosti a předpoklad o schopnosti účetní jednotky pokračovat ve svých aktivitách.

Údaje v této účetní závěrce jsou vyjádřeny v tisících korun českých (Kč).

Případné odkazy v této účetní závěrce na rok 2008 jsou odkazy na hospodářský rok 2008, končící 31.3.2009. Shodné pravidlo platí pro ostatní zmiňovaná období.

3. PŘEHLED VÝZNAMNÝCH ÚČETNÍCH PRAVIDEL A POSTUPŮ

3.1. Dlouhodobý hmotný majetek

Dlouhodobým hmotným majetkem se rozumí majetek, jehož doba použitelnosti je delší než jeden rok a jehož ocenění je vyšší než 40 tis. Kč v jednotlivém případě.

Nakoupený dlouhodobý hmotný majetek je oceněn pořizovací cenou sníženou o opravy a zaúčtovanou ztrátu ze snížení hodnoty.

Technické zhodnocení, pokud převýšilo u jednotlivého majetku v úhrnu za zdaňovací období částku 40 tis. Kč, zvyšuje pořizovací cenu dlouhodobého hmotného majetku.

Pořizovací cena dlouhodobého hmotného majetku, s výjimkou pozemků a nedokončených investic, je odpisována po dobu odhadované životnosti majetku lineární metodou následujícím způsobem:

	Počet let	
	účetně	daňově
Budovy a stavby	40	20 - 30
Příslušenství budov	7	5 - 10
Formy (molding dies)	5	5
Stroje a zařízení	7	3 - 10
Osobní automobily	4	5
Vysokozdvížné vozíky	7/4	5
Hardware	3	3
Nábytek	5	5

Majetek pořízený formou finančního pronájmu je odpisován u pronajímatele.

Zisky či ztráty z prodeje nebo vyřazení majetku jsou určeny jako rozdíl mezi výnosy z prodeje a účetní zůstatkovou hodnotou majetku k datu prodeje a jsou účtovány do výkazu zisku a ztráty.

Drobný hmotný majetek byl účtován přímo do nákladů dle níže uvedené tabulky.

Mezi DHM vyjmenovaný patří: HW technologie, faxy, kopírovací stroje, tiskárny, skartovací stroje, scannery, projektory, fotoaparáty, mobilní telefony, pračky, myčky, sušičky, ledničky, míchačky.

Mezi DHM ostatní patří především nábytek.

Mezi DHM speciální patří: měřicí přístroje, přípravky, vozíky.

Způsob tvorby opravných položek

Na základě inventarizace společnost tvoří opravné položky k poškozenému či nepoužívanému dlouhodobému hmotnému majetku, jehož ocenění v účetnictví přechodně neodpovídá reálnému stavu.

U 8 položek majetku v zůstatkové ceně 62 773 tis. Kč společnost dočasně zastavila odepisování z důvodu přechodného nevyužívání tohoto majetku.

V roce 2008 společnost opravné položky k dlouhodobému hmotnému majetku nevytvářela.

Majetek	Doba životnosti nad 1 rok, níže uvedené limity vstupních cen (v Kč)		
	< 2 999/ ks	3 000 – 39 999/ks	> 40 000/ ks
DHM vyjmenovaný	Provozní náklady, popř. drobné předměty	Drobný dl. majetek (evidence v registru, doba odepisování 2 roky)	Standardní DHM (evidence v registru, doba odepisování dle typu majetku)
DHM ostatní		Provozní náklady, popř. drobné předměty	Standardní DHM
DHM speciální	do 9 999/ks provozní náklady	10 000–39 999/ks drobný dl. majetek (evidence v registru, doba odepisování 2 roky)	Standardní DHM

3.2. Dlouhodobý nehmotný majetek

Dlouhodobým nehmotným majetkem se rozumí majetek, jehož doba použitelnosti je delší než jeden rok a jehož ocenění je v případě zřizovacích výdajů vyšší než 60 tis. Kč v jednotlivém případě.

Nakoupený dlouhodobý nehmotný majetek je oceněn pořizovací cenou sníženou o oprávký a zaúčtovanou ztrátu ze snížení hodnoty.

Výdaje související s výzkumem jsou účtovány do nákladů v roce, kdy vznikají.

Technické zhodnocení, pokud převýšilo u jednotlivého majetku částku 40 000 Kč, zvyšuje pořizovací cenu dlouhodobého nehmotného majetku.

Dlouhodobý nehmotný majetek je odpisován lineárně na základě jeho předpokládané doby životnosti následujícím způsobem:

	Počet let účetně / daňově
Software, Ocenitelná práva	3/3 , 7/7

Drobný nehmotný majetek byl účtován přímo do nákladů dle následující tabulky:

Majetek	Doba životnosti nad 1 rok, níže uvedené limity vstupních cen (v Kč)	
	< 59 999/ ks	> 60 000/ ks
DNM	Provozní náklady	Standardní DNM (evidence v registru)

Způsob tvorby opravných položek

Na základě inventarizace společnost tvoří opravné položky k nepoužívanému dlouhodobému nehmotnému majetku, jehož ocenění v účetnictví přechodně neodpovídá reálnému stavu.

V roce 2008 společnost opravné položky k dlouhodobému nehmotnému majetku nevytvářela.

3.3. Krátkodobý finanční majetek

Krátkodobý finanční majetek byl k rozvahovému dni tvořen penězi v hotovosti a na bankovních účtech a ceninami.

3.4. Deriváty

Společnost v roce 2008 nepoužívala jak deriváty k obchodování, tak ani zajišťovací deriváty.

3.5. Zásoby

Nakupované zásoby jsou oceňovány pořizovacími cenami. Pořizovací cena zahrnuje cenu pořízení a vedlejší pořizovací náklady – zejména celní poplatky, dopravné a skladovací poplatky, provize, pojistné apod.

Nákupy a výdaje zásob do a ze skladu jsou účtovány v předem stanovených (standardních) cenách. Tyto ceny jsou stanoveny jednou ročně, a to na počátku účetního období. Standardní ceny materiálu jsou stanoveny ve výši nákupních cen platných k prvnímu dni účetního období. Ocenění zásob vlastní výroby je prováděno přiřazením alikvotní výše přímých a nepřímých nákladů. Odchytky mezi skutečnou a standardní cenou jsou účtovány do nákladů a čtvrtletně jsou alokovány mezi do hodnoty zásob.

Způsob tvorby opravných položek

Opravné položky k zásobám jsou tvořeny v případech, kdy snížení ocenění zásob v účetnictví není trvalého charakteru, např. na základě věkové analýzy zásob a na základě analýzy prodejních cen hotových výrobků.

3.6. Pohledávky

Pohledávky jsou při vzniku oceňovány jmenovitou hodnotou, následně sníženou o příslušné opravné položky k pochybným a nedobytným částkám. K pohledávkám v rámci skupiny, které dosáhly níže uvedených lhůt po splatnosti a byly odsouhlaseny v rámci confirmace závazků a pohledávek k 31.3.2009, nebyla opravná položka tvořena.

Způsob tvorby opravných položek

účetní opravné položky k pohledávkám	
období po dni splatnosti	výše opravné položky
6-12 měsíců	50 %
>12 měsíců	100 %

3.7. Závazky z obchodních vztahů

Závazky z obchodních vztahů jsou zaúčtovány ve jmenovité hodnotě.

3.8. Úvěry

Úvěry jsou zaúčtovány ve jmenovité hodnotě.

Za krátkodobý úvěr se považuje i část dlouhodobých úvěrů, která je splatná do jednoho roku od data účetní závěrky.

Úroky z bankovního úvěru jsou placeny pololetně a každý měsíc je tvořena dohad-

ná položka ve výši 1/6 půlročního úroku.

Úroky z půjčky od sesterské společnosti jsou placeny čtvrtletně a každý měsíc je tvořena dohadná položka ve výši 1/3 čtvrtročního úroku.

3.9. Rezervy

Rezervy jsou vytvářeny k pokrytí budoucích rizik a výdajů, u nichž je znám účel, je pravděpodobné, že nastanou, avšak není jistá částka nebo datum, v němž budou plněny.

Zákonné daňově uznatelné rezervy na opravy dlouhodobého hmotného majetku společnost v roce 2008 nevytvořila.

Do roku 2007 společnost vytvářela účetní rezervy na nevyčerpanou dovolenou a odměny zaměstnancům, které přísluší k uzavřenému účetnímu období. Od roku 2008 včetně společnost tyto rezervy reklasifikovala na dohadné položky.

Dále společnost tvoří rezervu na zákaznické reklamace a na očekávané ztráty z prodeje dodavatelského nářadí. Tato, posledně zmiňovaná rezerva, v roce 2008 tvořena nebyla.

Rezerva na očekávanou ztrátu generovanou ztrátovými výrobky, také nebyla k 31.3.2009 tvořena.

3.10. Přepočty údajů v cizích měnách na českou měnu

Účetní operace v cizích měnách prováděné během roku jsou přepočítávány pevným měsíčním kurzem, stanoveným na základě kurzu České národní banky vyhlášeného v poslední pracovní den před novým měsícem.

Finanční majetek, krátkodobé pohledávky a závazky v cizí měně jsou k datu účetní závěrky přepočteny dle platného kurzu vyhlášeného Českou národní bankou k datu, ke kterému je účetní závěrka sestavena. Zjištěné kursově rozdíly jsou proúčtovány ve prospěch finančních výnosů nebo na vrub finančních nákladů běžného období.

3.11. Finanční leasing

Finančním leasingem se rozumí pořízení dlouhodobého hmotného majetku způsobem, při kterém se po uplynutí nebo v průběhu sjednané doby úplatného užívání majetku uživatelem převádí vlastnictví majetku z vlastníka na uživatele a uživatel do převodu vlastnictví hradí platby za nabytí v rámci nákladů.

Celková hodnota finančního leasingu je časově rozlišena a rozpouštěna po dobu pronájmu do nákladů.

Technické zhodnocení se odepisuje v průběhu nájmu. Po převzetí najatého majetku do vlastnictví nájemce se pořizovací cena technického zhodnocení zvýší o ocenění převzatého majetku a pokračuje se v odpisování z takto zvýšené pořizovací ceny.

3.12. Daně

3.12.1. Daňové odpisy dlouhodobého majetku

Pro účely výpočtu daňových odpisů je použita lineární metoda.

3.12.2. Splatná daň

Vedení společnosti zaúčtovalo daňový závazek a daňový náklad na základě kalkulace daně, která vychází z jeho porozumění interpretace daňových zákonů platných

v České republice k datu sestavení účetní závěrky a je přesvědčeno o správnosti výše daně v souladu s platnými daňovými předpisy České republiky. S ohledem na existenci různých interpretací daňových zákonů a předpisů ze strany třetích osob včetně orgánů státní správy, závazek z daně z příjmů vykázaný v účetní závěrce společnosti se může změnit podle konečného stanoviska finančního úřadu.

3.12.3. Odložená daň

Výpočet odložené daně je založen na závazkové metodě vycházející z rozvahového přístupu.

Účetní hodnota odložené daňové pohledávky je k datu účetní závěrky posuzována a snížena v rozsahu, v jakém již není pravděpodobné, že bude k dispozici dostatečný zdanitelný zisk, proti němuž by bylo možno tuto pohledávku nebo její část uplatnit.

Odložená daň je zaúčtována do výsledovky s výjimkou případů, kdy se vztahuje k položkám účtovaným přímo do vlastního kapitálu a kdy je také související odložená daň zahrnuta do vlastního kapitálu.

Odložené daňové pohledávky a závazky jsou vzájemně započítány a v rozvaze vykázaný v celkové netto hodnotě s výjimkou případů, kdy nelze některé dílčí daňové pohledávky započítávat proti dílčím daňovým závazkům.

Vzhledem k investiční pobídce formou slevy na dani jsou ve výpočtu odložené daně zohledněny pouze účetní a daňové zůstatkové ceny dlouhodobého majetku k datu 31.3.2016. Ostatní přechodné rozdíly zaniknou do tohoto data.

3.13. Snížení hodnoty

Ke každému rozvahovému dni společnost prověřuje účetní hodnotu svého majetku, aby objevila náznaky toho, zda nedošlo ke ztrátě ze snížení hodnoty majetku. Existují-li takové signály, je odhadnuta realizovatelná hodnota majetku a určen případný rozsah ztráty ze snížení hodnoty. Není-li možno realizovatelnou hodnotu jednotlivých položek majetku odhadnout, určí společnost realizovatelnou hodnotu výnosové jednotky, ke které majetek patří.

Realizovatelná hodnota představuje vyšší z hodnot čisté prodejní ceny a hodnoty z užívání. Při posuzování hodnoty z užívání jsou odhadované budoucí peněžní toky diskontovány na svou současnou hodnotu prostřednictvím diskontní sazby před zdaněním, která zohledňuje současný tržní odhad časové hodnoty peněz a rizik konkrétně souvisejících s daným aktivem.

Pokud je podle odhadu realizovatelná hodnota majetku (nebo výnosové jednotky) nižší než jeho účetní hodnota, je účetní hodnota majetku (výnosové jednotky) snížena na hodnotu realizovatelnou.

3.14. Výpůjční náklady

Společnost nedisponuje účelovým úvěrem, u kterého by výpůjční náklady, souvisejely s pořízením, výstavbou nebo výrobou dlouhodobého majetku a byly kapitalizovány jako součást pořizovací ceny takového majetku.

3.15. Státní dotace

Dotace k úhradě nákladů se účtují do ostatních provozních a finančních výnosů ve věcné a časové souvislosti s účtováním nákladů na stanovený účel. Dotace na pořízení dlouhodobého nehmotného nebo hmotného majetku a technického

zhodnocení a dotace na úhradu úroků zahrnovaných do pořizovací ceny snižuje jejich pořizovací cenu nebo vlastní náklady.

V lednu 2008 společnost obdržela rozhodnutí ministra průmyslu a obchodu o poskytnutí veřejné podpory formou dotace na podnikatelskou činnost a formou dotace na školení a rekvalifikaci zaměstnanců. Tato veřejná podpora byla přislíbena v souvislosti se zřízením tzv. Designového centra společnosti DENSO MANUFACTURING CZECH na základě Rámcového programu pro podporu technologických center a center strategických služeb schválený vládním usnesením č. 217 z 12. března 2007.

Žádost o uvedené dotace se podává vždy od 1. ledna do 30. června následujícího roku, a dle rámcového programu je dotace určena k úhradě provozních nákladů v roce přijetí dotace. Z tohoto důvodu společnost upustila o účtování aktivní dohadné položky k 31.3.2009 na tuto provozní dotaci.

3.16. Výnosy

Výnosy jsou zaúčtovány v hodnotě přijatého plnění nebo plnění, které bude přijato, a představují pohledávky za zboží a služby poskytnuté v průběhu běžné činnosti, po odečtení slev, daně z přidané hodnoty a dalších daní souvisejících s prodeji.

Tržby z prodeje zboží jsou zaúčtovány v okamžiku, kdy dojde k doručení zboží a převedení práv vztahujících se k tomuto zboží.

3.17. Použití odhadů

Sestavení účetní závěrky vyžaduje, aby vedení společnosti používalo odhady a předpoklady, jež mají vliv na vykazované

hodnoty majetku a závazků k datu účetní závěrky a na vykazovanou výši výnosů a nákladů za sledované období. Vedení společnosti stanovilo tyto odhady a předpoklady na základě všech jemu dostupných relevantních informací. Nicméně, jak vyplývá z podstaty odhadu, skutečné hodnoty v budoucnu se mohou od těchto odhadů odlišovat.

Aktivní dohadná položka na státní dotaci

Jak je popsáno v kapitole 3.16 Státní dotace, společnost, na rozdíl od roku 2007, neúčtovala o aktivní dohadné položce na státní dotaci.

Ponechání nesrovnatelných informací

Společnost vykazovala prodeje výrobků a zboží fakturované v březnu 2008 (rok 2007) věcně spadající do dubna 2008 (rok 2008) v rámci výnosů příštích období ve výši 56 964 tis. Kč a související náklady těchto výrobků ve výši 49 244 tis. Kč v rámci nákladů příštích období. Prodeje fakturované v březnu 2009 (rok 2008) věcně spadající do dubna 2009 (rok 2009) jsou vykázány jako snížení pohledávek z obchodních vztahů ve výši 22 351 tis. Kč a související náklady ve výši 17 870 tis. Kč jako zvýšení zásob. V tomto smyslu jsou v účetní závěrce ponechány nesrovnatelné informace.

3.18. Mimořádné náklady a mimořádné výnosy

Tyto položky obsahují výnosy/náklady z operací zcela mimořádných vzhledem k běžné činnosti účetní jednotky, jakož i výnosy/náklady z mimořádných událostí nahodile se vyskytujících.

3.19. Změny způsobu oceňování, postupů odpisování a postupů účtování oproti předcházejícímu účetnímu období

Změna rezerv na dohadné položky

Od roku 2008 včetně přestala společnost účtovat o účetních rezervách na nevyčerpanou dovolenou a nevyplacené odměny zaměstnancům jako o rezervách, ale jako o dohadných položkách.

Přecenění cizoměnových dohadných položek

Počínaje 31.3.2009 společnost začala přeceňovat opravné položky, definované v cizích měnách, uzávěrkovým kurzem, vyhlášeného Českou národní bankou.

3.20. Jiné

Pro eliminaci vlivu kursového rizika společnost využívá služeb sesterské společnosti. Pravidelné směny z EUR na CZK jsou realizovány prostřednictvím DENSO EUROPE B.V. za fixní roční sazbu, která pro rok 2008 činila 27,84 CZK/EUR (resp. 28,44 CZK/EUR pro rok 2007).

Obdobně pro eliminaci vlivu úrokového rizika společnost využívá služeb sesterské společnosti DENSO EUROPE B.V., se kterou uzavřela smlouvu na úrokový swap (mezi fixním úrokem a 6M EURIBORem) k úrokům z bankovního úvěru od JBIC.

3.21. Přehled o peněžních tocích

Přehled o peněžních tocích byl sestaven nepřímou metodou. Peněžní ekvivalenty představují krátkodobý likvidní majetek, který lze snadno a pohotově převést na předem známou částku v hotovosti. Peněžní prostředky a peněžní ekvivalenty lze analyzovat takto:

	(údaje v tis. Kč)	
	31.3.2009	31.3.2008
Pokladní hotovost a peníze na cestě	635	579
Účty v bankách	16 266	35 257
Peněžní prostředky a peněžní ekvivalenty celkem	16 901	35 836

Údaje z této tabulky odpovídají položce krátkodobý finanční majetek v rozvaze.

Peněžní toky z provozních, investičních nebo finančních činností jsou uvedeny v přehledu o peněžních tocích nekompenzovaně.

4. DOPLŇUJÍCÍ ÚDAJE K ROZVAZE A VÝKAZU ZISKU A ZTRÁTY

4.1. Dlouhodobý majetek

4.1.1. Dlouhodobý nehmotný majetek

Požizovací cena

(údaje v tis. Kč)

	Stav k 31.3.2007	Přírůstky	Úbytky	Stav k 31.3.2008	Přírůstky	Úbytky	Stav k 31.3.2009
Software	25 910	6 263	0	32 173	12 774	100	44 847
Ocenitelná práva	0	111	0	111	298	0	409
Nedokončený DNM	791	10 896	5 751	5 936	12 594	16 164	2 366
Poskytnuté zálohy na DNM	0	308	308	0	1 383	1 383	0
Celkem	26 701	17 578	6 059	38 220	27 049	17 647	47 621

Oprávký

(údaje v tis. Kč)

	Stav k 31.3.2007	Přírůstky	Úbytky	Stav k 31.3.2008	Přírůstky	Úbytky	Stav k 31.3.2009
Software	16 593	8 154	0	24 747	8 157	100	32 804
Ocenitelná práva	0	11	0	11	60	0	71
Celkem	16 593	8 165	0	24 758	8 217	100	32 875

Zůstatková hodnota

(údaje v tis. Kč)

	Stav k 31.3.2008	Stav k 31.3.2009
Software	7 426	12 043
Ocenitelná práva	100	338
Nedokončený DNM	5 936	2 366
Celkem	13 462	14 746

Nejvýznamnějším přírůstkem dlouhodobého nehmotného majetku je pořízení vyšší verze SW Notes v hodnotě 1 873 tis. Kč, SW DCI JIS v hodnotě 1 273 tis. Kč a SW Falcon Stor IPStor v hodnotě 1 134 tis. Kč.

O opravné položce k DNM společnost v roce 2008 neúčtovala.

4.1.2. Nehmotný majetek vytvořený vlastní činností

K 31.3.2009 neměla společnost takový majetek ve své evidenci.

4.2. Dlouhodobý hmotný majetek

Pořizovací cena

(údaje v tis. Kč)

	Stav k 31.3.2007	Přírůstky	Úbytky	Stav k 31.3.2008	Přírůstky	Úbytky	Stav k 31.3.2009
Pozemky	100 762	0	0	100 762	0	0	100 762
Budovy a stavby	828 717	29 171	0	857 888	6 595	0	864 484
Samostatné movité věci	3 172 048	268 235	28 590	3 411 693	329 043	59 591	3 681 145
- Výrobní stroje a zařízení	2 571 510	206 608	11 459	2 766 659	258 441	51 111	2 973 989
- Jiný hmotný majetek	600 538	61 627	17 131	645 034	70 602	8 480	707 156
Nedokončený DHM	123 369	324 629	303 746	144 252	539 991	368 488	315 755
Zálohy na DHM	2 101	23 861	15 402	10 560	80 755	73 790	17 525
Celkem	4 226 996	645 896	347 738	4 525 155	956 384	501 869	4 979 670

Oprávký

(údaje v tis. Kč)

	Stav k 31.3.2007	Přírůstky	Úbytky	Stav k 31.3.2008	Přírůstky	Úbytky	Stav k 31.3.2009
Budovy a stavby	70 280	21 495	0	91 776	21 739	0	113 515
Samostatné movité věci	1 412 805	465 729	13 777	1 864 757	506 774	39 623	2 331 908
- Výrobní stroje a zařízení	975 371	396 374	5 794	1 365 951	425 470	32 647	1 758 774
- Jiný hmotný majetek	437 434	69 355	7 983	498 806	81 304	6 976	573 134
Celkem	1 483 086	487 224	13 777	1 956 533	528 514	39 623	2 445 424

Zůstatková hodnota

(údaje v tis. Kč)

	Stav k 31.3.2008	Stav k 31.3.2009
Pozemky	100 762	100 762
Budovy a stavby	766 113	750 968
Samostatné movité věci	1 546 936	1 349 236
- Výrobní stroje a zařízení	1 400 708	1 215 215
- Jiný hmotný majetek	146 228	134 021
Nedokončený DHM	144 252	315 755
Zálohy na DHM	10 560	17 525
Celkem	2 568 622	2 534 246

Položku Jiný hmotný majetek představují zejména formy (v pořizovací ceně 303 973 tis. Kč a zůstatkové hodnotě 58 120 tis. Kč), dopravní prostředky (v pořizovací ceně 36 708 tis. Kč a zůstatkové hodnotě 18 925 tis. Kč), dále hardware a ostatní vybavení výrobních a administrativních prostor společnosti.

Mezi nejvýznamnější přírůstky dlouhodobého majetku patřilo pořízení výrobních strojů a zařízení. Veškeré výrobní stroje, které byly v průběhu roku 2008 uvedeny do užívání, byly aktivovány a bylo zahájeno jejich odpisování.

Nejvýznamnějším přírůstkem dlouhodobého hmotného majetku je linka povrchové úpravy výparníků č.3 v pořizovací ceně 63 712 tis. Kč. Dále pak přímá linka klimatizací PQ1 HVAC v pořizovací hodnotě 18 463 tis. Kč.

Nejvýznamnějším úbytkem dlouhodobého hmotného majetku byl prodej serveru v pořizovací hodnotě 1 157 tis. Kč a zůstatkové ceně 0 Kč.

V nedokončeném DHM je nejvýznamnější položkou pájecí pec výparníků. Hodnota tohoto nezařazeného stroje činila k 31.3.2009 52 287 tis. Kč. Dalšími významnými položkami jsou linka povrchové úpravy výparníků č.4 a formy na projekt nové klimatizace AUDI C7/D4.

Na účtu záloh na DHM byla k rozvahovému dni nejvýznamnější položkou záloha na formu AUDI C7/D4 zadní HVAC v hodnotě 5 666 tis. Kč.

Úroky z úvěrů nebyly ve sledovaném období aktivovány do dlouhodobého hmotného majetku.

4.2.1.

Dlouhodobý majetek zatížený zástavním právem

Společnost nevlastní žádný majetek, který by byl zatížen zástavním právem.

4.2.2. Majetek najatý formou finančního leasingu

(údaje v tis. Kč)

Popis předmětu/skupiny předmětů	Datum zahájení	Doba trvání v měsících	Celková hodnota leasingu	Skutečně uhrazené splátky za rok končící 31.3.2007	Skutečně uhrazené splátky za rok končící 31.3.2008	Skutečně uhrazené splátky za rok končící 31.3.2009	Splatné v roce 2009
VW Golf Variant	1.11.2002	48	608	88	-	-	-
Audi A4	1.1.2003	48	1 293	206	-	-	-
Audi A4	1.6.2003	48	1 248	266	44	-	-
Audi A4	25.10.2002	48	1 233	131	-	-	-
VW Passat	30.8.2002	48	1 041	73	-	-	-
VW Sharan	30.8.2002	48	1 218	86	-	-	-
VW Passat	7.3.2003	48	1 008	193	-	-	-
VW Passat	7.3.2003	48	1 027	197	-	-	-
VW Passat	7.3.2003	48	1 006	193	-	-	-
Audi A4	7.3.2003	48	1 226	237	-	-	-
VW Passat	5.2.2003	48	973	170	-	-	-
VW Passat	7.3.2003	48	1 007	193	-	-	-
VW Passat	5.2.2003	48	973	170	-	-	-
Audi A4	5.2.2003	48	1 235	217	-	-	-
Audi A4	5.2.2003	48	1 697	298	-	-	-
VW Passat	5.4.2003	48	993	207	-	-	-
Škoda Octavia	6.6.2003	48	804	167	28	-	-
Škoda Superb	5.1.2004	48	941	195	146	-	-
VW Passat	5.3.2004	48	1 024	216	198	-	-
Škoda Superb	5.3.2004	48	933	193	177	-	-
Škoda Superb	5.3.2004	48	935	194	177	-	-
Škoda Superb	5.3.2004	48	934	194	178	-	-
Škoda Superb	5.3.2004	48	934	193	177	-	-
Škoda Superb	5.3.2004	48	935	194	178	-	-
Škoda Octavia	5.3.2004	48	805	167	153	-	-
VW Passat	22.7.2004	48	1 069	217	217	67	-
VW Passat	22.7.2004	48	1 066	217	217	67	-
VW Passat	3.8.2004	48	1 068	217	217	89	-
VW Passat	27.9.2004	48	1 022	207	207	106	-
VW Golf	14.10.2004	48	893	181	181	111	-
BMW	22.11.2004	48	1 083	232	Předčas. ukončen	-	-
Škoda Octavia	8.4.2005	48	823	165	165	206	0
Škoda Octavia	2.6.2005	48	851	178	178	213	35
Škoda Octavia	2.6.2005	48	851	178	178	213	36
VW Passat	29.7.2002	48	1 045	55	-	-	-
Celkem			35 802	6 485	3 016	1 072	71

K 31.3.2009 společnost eviduje celkem 3 platné leasingové smlouvy na osobní vozy.

Uvedené údaje jsou bez daně z přidané hodnoty, pokud je možno tuto daň uplatnit jako odpočet na vstupu.

4.2.3. Operativní leasing

(údaje v tis. Kč)

Popis předmětu / skupiny předmětů	Datum zahájení	Datum ukončení	Celková hodnota pronájmu	Skutečně uhrazené splátky v r. 2007	Skutečně uhrazené splátky v r. 2008	Odhad splátek v roce 2009
Nice net/ SW,HW	29.3.2004	Neurčito	Cca 2 500/rok	1 824	2 537	2 500
Pronájem obalů		Neurčito	Cca 3 500/rok	3 318	4 001	3 500
Tiskárny a kopírky (5x)	1.5.2007	1.5.2011	1 368	312	342	342
Kopírka	21.11.2007	21.11.2011	445	46	111	111
Technické plyny Linde	31.8.2006	31.8.2021	Cca 3 800/rok	2 852	3 930	3 800
Manipulační technika	Různé	Různé	Dle potřeby	214	199	200
Osobní vozy	Různé	Různé	Dle potřeby	40	141	100
Ostatní			0	852	741	0
Celkem				9 458	12 011	9 652

Uvedené údaje jsou bez daně z přidané hodnoty, pokud je možno tuto daň uplatnit jako odpočet na vstupu.

Ve sloupci celková hodnota pronájmu je uveden součet splátek nájemného za celou dobu pronájmu nebo za jeden rok, pokud je nájemní smlouva uzavřena na dobu neurčitou.

Položka Nice Net znamená komunikační síť, kde si společnost pronajímá telekomunikační linky mezi DENSO CORPORATION a jednotlivými DENSO závody po celém světě. Součástí hodnoty tohoto pronájmu jsou též náklady za úpravy SW a HW vybavení, používaného v rámci skupiny DENSO dle požadavků společnosti. V roce 2008 byly tyto náklady vyšší než v roce předchozím, hlavně díky programovým úpravám SW. Tyto práce budou pokračovat i nadále, proto očekáváme v následujícím roce náklady na Nice Net v obdobné výši jako v roce 2008.

Pronájem obalů představuje nájem-

né za obaly patřící zákazníkovi (Volkswagen). Náklad nájemného společnosti vzniká v případech, kdy není dodržena smluvená doba, do které má být obal naplněn a expedován, tj. vrácen zákazníkovi.

Pronájem osobních vozů není vymezen fixní smlouvou o operativním pronájmu, ale záleží na okamžitých potřebách společnosti.

Pronájem manipulační techniky zahrnuje několik dílčích pronájmů různé manipulační techniky (ručně vedené vozíky, přívěsy, apod.), dle okamžitých potřeb úseku logistiky.

4.3. Dlouhodobý finanční majetek

V roce 2008 společnost neevidovala žádný dlouhodobý finanční majetek.

4.4. Zásoby

Společnost v roce 2008 neevidovala žádné zásoby, které by sloužily jako ručení pro běžné úvěry.

Stav zásob je ve společnosti dvakrát do roka kontrolován fyzickou inventurou zásob. V hospodářském roce 2008 se inventury konaly 20.9.2008 a 23.1.2009.

Zásoby materiálu k 31.3.2009 (resp. k 31.3.2008) tvoří náhradní díly ve výši 90 189 tis. Kč (resp. 83 491 tis. Kč), výrobní materiál ve výši 115 819 tis. Kč (resp. 144 953 tis. Kč), pomocný materiál ve výši 8 584 tis. Kč (resp. 6 227 tis. Kč) a materiál na cestě ve výši 36 988 tis. Kč (resp. 48 036 tis. Kč).

Zásoby zboží k 31.3.2009 (resp. k 31.3.2008) tvoří nedokončené projekty vývoje forem a náradí ve výši 130 290 tis. Kč (resp. 28 075 tis. Kč) a zboží na skladě ve výši 1 225 tis. Kč (resp. 3 501 tis. Kč). Nárůst hodnoty forem a náradí je dán přípravou nové výroby klimatizačních jednotek pro zákazníka AUDI, která bude zahájena během roku 2009.

4.5. Pohledávky

4.5.1. Dlouhodobé pohledávky

Položka dlouhodobé pohledávky obsahuje pohledávky, které v oka-

mžiku, ke kterému je účetní závěrka sestavena, mají dobu splatnosti delší než jeden rok a odloženou daňovou pohledávku.

V roce 2008 společnost žádné dlouhodobé pohledávky neevidovala.

4.5.2. Dlouhodobé pohledávky k podnikům ve skupině

V roce 2008 společnost žádné dlouhodobé pohledávky k podnikům ve skupině neevidovala.

4.6. Krátkodobé pohledávky

4.6.1. Věková struktura pohledávek z obchodních vztahů

Společnost eviduje k 31.3.2009 celkové krátkodobé pohledávky v netto výši 734 142 tis. Kč, přičemž 609 772 tis. Kč tvoří netto pohledávky z obchodních vztahů. Z nich je 38 669 tis. Kč netto po splatnosti. Podniky ve skupině se na pohledávkách po splatnosti podílí částkou 36 023 tis. Kč netto. Podrobnější rozpis pohledávek za podniky ve skupině je v kapitole 4.6.2.

Pohledávky za ovládající a řídicí osobou k 31.3.2009, ve výši 40 272 tis. Kč (resp. 39 179 tis. Kč

(údaje v tis. Kč)

Rok	Kategorie	Do splatnosti	Po splatnosti					Celkem po splatnosti	Celkem
			0 - 90 dní	91 - 180 dní	181 - 360 dní	1 - 2 roky	2 a více let		
2008	Brutto	571 103	35 888	1 773	2 714	690	435	41 500	612 603
	Opr. položky	0	0	0	1 706	690	435	2 831	2 831
	Netto	571 103	35 888	1 773	1 008	0	0	38 669	609 772
2007	Brutto	673 130	68 327	581	126	105	337	69 476	742 606
	Opr. položky	0	0	0	63	105	337	505	505
	Netto	673 130	68 327	581	63	0	0	68 971	742 101

k 31.3.2008), jsou tvořeny částkou daně z příjmu fyzických osob. Tato daň je placena za pracovníky, které jsou do společnosti vysíláni z mateřské společnosti v rámci mezinárodního pronájmu pracovní síly (IHOL – International Hire Of Labor). Mateřská společnost tuto kumulovanou daň uhradí.

Položkou daňových pohledávek za státem tvoří zejména nadměrný odpočet DPH čítající 71 379 tis. Kč (resp. 99 893 tis. Kč k 31.3.2008).

Žádné pohledávky k rozvahovému dni nejsou předmětem zástavy ani zajištění.

4.6.2. Krátkodobé pohledávky k podnikům ve skupině

Krátkodobé pohledávky z obchodních vztahů

(údaje v tis. Kč)		
Název společnosti (vztah ke společnosti*)	Stav k 31.3.2009	Stav k 31.3.2008
<i>Krátkodobé pohledávky</i>		
Denso Corporation (mateřská společnost)	25	1 414
Denso Europe B.V.	493 898	487 667
Denso Manufacturing UK Ltd.	14 421	24 445
Airs Manufacturing Czech s.r.o.	1 596	12 928
Denso Otomotiv Parcalari San. S.A.	0	7 973
Denso Thermal Systéme S.p.A.	45 500	44 151
Tianjin Fawer Denso A/C Ltd.	12 540	95 424
Denso Thermal Products Co. Ltd.	27	0
Denso Sistemas Térmicos Espana, S.A.	26 629	36 557
Denso International America, Inc.	100	5 145
Denso Manufacturing Michigan, Inc.	51	10
Liplastec s.r.o.	509	815
TD Deutsche Klimakompressor GmbH	9 507	14 689
Smiths Manufacturing (Pty) Ltd.	570	3 934
Celkem krátkodobé pohledávky k podnikům ve skupině	605 373	735 152
Pohledávky mimo skupinu	7 230	7 454
Krátkodobé pohledávky celkem	612 603	742 606

* Není-li uvedeno jinak, jsou uvedené společnosti vůči Denso Manufacturing Czech jako společnosti sesterské.

Krátkodobé pohledávky – úvěry a půjčky

Krátkodobé úvěry a půjčky ve skupině nebyly poskytnuty. Zároveň, žádné z výše uvedených pohledávek nejsou kryty směnkami.

4.7. Krátkodobý finanční majetek

(údaje v tis. Kč)

	Stav k 31.3.2009	Stav k 31.3.2008
<i>Pokladna</i>		
Ceniny	144	128
Peníze	491	451
<i>Běžné účty</i>		
Účty v bankách	16 266	35 257
Krátkodobý finanční majetek celkem	16 901	35 836

4.8. Časové rozlišení aktivní

Výše nákladů příštích období hospodářského roku 2007 je tvořena zejména aktivním dohadem na náklady na prodané výrobky z vystavených faktur, které věcně náleží do dubna 2008 (rok 2008), ale faktury byly vystaveny v březnu 2008 (rok 2007) ve výši 49 244 tis. Kč. Související výnos byl vykázán v položce výnosy příštích období.

Náklady příštích období v hospodářském roce 2008 poklesly z důvodu, že tyto náklady na prodané výrobky z vystavených faktur ve výši 17 870 tis. Kč byly vykázány jako zvýšení zásob, jak je popsáno v kapitole 3.20.

4.9. Vlastní kapitál

4.9.1. Změny vlastního kapitálu

Během fiskálního roku 2008 nedošlo mimo rozdělení hospodářského výsledku roku 2007 k jiným změnám ve vlastním kapitálu.

Hospodářský výsledek běžného období (-266 133 tis. Kč) bude převeden na účet číslo 429 – Neuhraněná ztráta Společnosti z předchozích let.

4.10. Rezervy

Společnost vytvořila k 31.3.2009 rezervu ve výši 38 079 tis. Kč na garanční náklady, které může společnost během následujících dvou let očekávat. Rezervu na očekávanou ztrátu z prodeje dodavatelského náradí společnost v hospodářském roce nevytvořila.

Do roku 2007 společnost vytvářela účetní rezervy na nevyčerpanou dovolenou a odměny zaměstnancům, které přísluší k uzavřenému účetnímu období. Od roku 2008 včetně společnost tyto rezervy reklasifikovala na dohadné položky.

O rezervě na očekávané ztráty z prodeje dodavatelského náradí a o rezervě na očekávanou ztrátu generovanou ztrátovými výrobky, společnost k 31.3.2009 neúčtovala.

(údaje v tis. Kč)

	Nevyplacené bonusy	Nevybraná dovolená	Garanční náklady	Očekávané ztráty	Rezervy celkem
Zůstatek k 31.3.2008	38 175	5 865	36 161	603	80 804
Tvorba rezerv	0	0	38 079	0	38 079
Použití rezerv	-38 175	-5 865	-36 161	-603	80 804
Rozpuštění nepotřebné části rezerv	0	0	0	0	0
Zůstatek k 31.3.2009	0	0	38 079	0	38 079

4.11. Závazky

4.11.1. Dlouhodobé závazky

Položka dlouhodobé závazky obsahuje závazky, které v okamžiku, ke kterému je účetní závěrka sestavena, mají dobu splatnosti delší než jeden rok a odložený daňový závazek.

4.11.2. Dlouhodobé závazky k podnikům ve skupině

Dlouhodobé závazky z obchodních vztahů

Společnost neevidovala k 31.3.2009 žádné dlouhodobé závazky k podnikům ve skupině z obchodních vztahů.

Dlouhodobé závazky – úvěry a půjčky

Na účtu dlouhodobé závazky – podstatný vliv vykazuje společnost k 31.3.2009 dlouhodobou půjčku od sesterské společnosti DENSO EUROPE B.V. (Holandsko) ve výši 26 750 tis. EUR, resp. 732 415 tis. Kč (677 711 tis. Kč k 31.3.2008). Tato půjčka je splatná jednorázově k 31.7.2013.

4.11.3. Dlouhodobé závazky kryté podle zástavního práva nebo zajištěné jiným způsobem

Společnost neevidovala k 31.3.2009 žádné dlouhodobé závazky kryté podle zástavního práva nebo zajištěné jiným způsobem.

4.12. Krátkodobé závazky

4.12.1. Věková struktura krátkodobých závazků z obchodních vztahů

Celkové krátkodobé závazky k 31.3.2009 činí 1 682 465 tis. Kč, přičemž 617 992 tis. Kč jsou závazky z obchodních vztahů. Ze závazků z obchodních vztahů po splatnosti tvoří 7 552 tis. Kč závazky po splatnosti k podnikům ve skupině.

Dohadné účty pasivní k 31.3.2009 ve výši 407 513 tis. Kč jsou tvořeny zejména dohadnými položkami na technickou podporu z DENSO EUROPE ve výši 99 118 tis. Kč, na nezaplacený úrok z půjčky od DNEU ve výši 3 091 tis. Kč, na licenční poplatky za období 10/2008 až 3/2009 ve výši 92 681 tis. Kč, dohadem na očekávané zpětné snížení prodejních cen ve výši 81 460 tis. Kč, na provizi „commission“ z projektu AUDI ve výši 13 076 tis. Kč a dohadem na přijaté ale k 31.3.2009 nevyfakturované (účet 111) zásoby ve výši 27 182 tis. Kč.

(údaje v tis. Kč)

Rok	Kategorie	Do splatnosti	Po splatnosti					Celkem po splatnosti	Celkem
			0 – 90 dní	91 - 180 dní	181 – 360 dní	1 - 2 roky	2 a více let		
2008	Krátkodobé	496 344	111 165	4 584	3 890	1 478	530	121 648	617 992
2007	Krátkodobé	530 338	87 314	7 944	2 389	1 340	546	99 533	629 871

V loňském roce 2007 dohadné účty pasivní (374 865 tis. Kč) obsahovaly dohadné položky na technickou podporu z DENSO EUROPE a DENSO CORPORATION ve výši 65 789 tis. Kč, na nezaplacený úrok z půjčky od DNEU ve výši 5 335 tis. Kč, na provizi „commission“ z projektu AUDI ve výši 10 924 tis. Kč, na licenční poplatky za období 10/2007 až 3/2008 ve výši 132 346 tis. Kč, dohadem na očekávané zpětné snížení prodejních cen ve výši 84 090 tis. Kč a dohadem na přijaté ale k 31.3.2008 nevyfakturované (účet 111) zásoby ve výši 51 256 tis. Kč.

Krátkodobé závazky z podstatného vlivu k 31.3.2009 ve výši 604 080 tis. Kč (resp. 214 081 tis. Kč k 31.3.2008) jsou tvořeny negativním zůstatkem na cashpoolingovém účtu k 31.3.2009. Zvýšení zůstatku tohoto účtu proti roku 2007 bylo způsobeno poklesem tržeb v druhém pololetí roku 2008 a vyššími investicemi do přípravy nových výrob než v předchozím roce.

4.12.2. Závazky k podnikům ve skupině

Krátkodobé závazky z obchodních vztahů

4.12.3. Závazky kryté podle zástavního práva nebo zajištěné jiným způsobem

Závazky kryté podle zástavního práva nebo zajištěné jiným způsobem společnost k rozvahovému dni neeviduje.

4.13. Bankovní úvěry

4.13.1. Bankovní úvěry dlouhodobé

2008

(údaje v tis. Kč)

Banka/ Věřitel	2010	2011	V dalších obdobích
Japan Bank for International Cooperation (JBIC)	361 416	0	0
Celkem	361 416	0	0

(údaje v tis. Kč)

Název společnosti (vztah ke společnosti*)	Stav k 31.3.2009	Stav k 31.3.2008
<i>Krátkodobé závazky</i>		
DENSO CORPORATION (mateřská společnost)	21 342	49 659
DENSO EUROPE	77 391	14 023
DENSO MANUFACTURING MICHIGAN	310	0
DENSO MANUFACTURING UK	18 120	18 966
Denso Otomotiv Parcalari San.A	997	0
AIRS MANUFACTURING CZECH	16 600	43 159
DENSO THERMAL SYSTEMS S.p.A.	3 982	4 678
LIPLASTEC s.r.o.	73 445	49 433
ASMO Czech s.r.o.	2 438	4 226
Celkem krátkodobé závazky k podnikům ve skupině	218 150	184 144
Závazky mimo skupinu	399 842	445 727
Krátkodobé závazky z obchodních vztahů celkem	617 992	629 871

* Není-li uvedeno jinak, jsou uvedené společnosti vůči Denso Manufacturing Czech jako společnosti sesterské.

Splátkový kalendář

(údaje v tis. Kč)

Banka/ Věřitel	Měna	Zůstatek k 31.3.2009	Zůstatek k 31.3.2008	Úroková sazba 2008	Forma zajištění
Japan Bank for International Cooperation (JBIC)	EUR	361 416	668 844	6 měs. EURIBOR	DENSO CORPORATION
Celkem	EUR	361 416	668 844		

Bankovní úvěr od JBIC začala společnost splácet 28.9.2006 první splátkou. Společnost splácí úvěr pololetně vždy k 28.9. a 28.3. po 6 600 tis EUR. Roční splátky jsou ve výše uvedené tabulce v částkách 2 x 6 600 tis. EUR (přepočteno kurzem k 31.3.2009 27,38). Celkový počet splátek činí 10.

Část úvěru splatná do 31.3.2010 (následující hospodářský rok), je v souladu s platnými účetními předpisy vykázána v položce B.IV.2. – Krátkodobé bankovní úvěry.

Ručení za tento dlouhodobý úvěr poskytla mateřská společnost DENSO CORPORATION (Japonsko).

Úroková sazba z tohoto úvěru je fakticky fixována ve výši 3,0175 % prostřednictvím smlouvy Swap agreement uzavřené se sesterskou společností DENSO EUROPE B.V.

V položce B.IV.2. – Krátkodobé bankovní úvěry vykazuje společnost krátkodobou část bankovního úvěru uvedeného v bodu 4.13.1.

Ručení za tento dlouhodobý úvěr poskytla mateřská společnost DENSO CORPORATION (Japonsko).

4.14. Derivátové finanční nástroje

Společnost v roce 2008 neměla finanční deriváty.

4.13.2. Krátkodobé bankovní úvěry a krátkodobé finanční výpomoci

2008

(údaje v tis. Kč)

Banka/ Věřitel	Zůstatek k 31.3.2009	Zůstatek k 31.3.2008	Úroková sazba 2008	Forma zajištění
Japan Bank for International Cooperation (JBIC)	361 416	334 422	6 měs. EURIBOR	DENSO CORPORATION
Celkem	361 416	334 422		

4.15. Daň z příjmů

4.15.1. Odložená daň

Odložený daňový závazek lze analyzovat následovně:

Odložená daň z titulu

	(údaje v tis. Kč)	
	Stav k 31.3.2009	Stav k 31.3.2008
Zůstatková hodnota dlouhodobého majetku k datu 31.3.2016	18 023	11 108
Celkem	18 023	11 108
Daně celkem	18 023	11 108

O odložené dani společnost poprvé účtovala v roce 2007. V hospodářském roce 2008 společnost účtovala o odloženém daňovém závazku, který byl vypočten jako rozdíl mezi daňovou a účetní zůstatkovou hodnotou dlouhodobého hmotného majetku k 31.3.2016, tj. k okamžiku kdy skončí úleva na dani z příjmu právnických osob z titulu přidělených investičních pobídek.

Odložená daň byla účtována do výkazu zisku a ztráty.

Ostatní položky, mající obvykle vliv na přechodný rozdíl mezi okamžikem účetní transakce a jejím daňovým účinkem, nebyly do výpočtu odložené daně zahrnuty. To díky předpokladu, že do 31.3.2016 přechodný rozdíl zanikne.

	(údaje v tis. Kč)	
Analýza změny zůstatku		
1.1.2008		11 108
Zaúčtování dříve neúčtované pohledávky		0
Běžné změny účtované proti výkazu zisku a ztráty		6 915
Účtováno celkem proti výkazu zisku a ztráty		6 915
Změna metody		0
Běžné změny účtované proti vlastnímu kapitálu		0
Účtováno celkem proti vlastnímu kapitálu		0
31.12.2008		18 023

4.15.2. Daňový náklad (výnos)

Díky kumulované neuhrazené ztrátě z minulých let (-2 622 617 tis. Kč) a také daňové slevě v rámci investičních pobídek, účtovala společnost pouze o odloženém daňovém nákladu.

4.16. Splatné závazky z titulu sociálního a zdravotního pojištění a daňové nedoplatky

Výše závazků z titulu pojistného na sociální zabezpečení a příspěvku na státní politiku zaměstnanosti činila 10 443 tis. Kč k 31.3.2009 (11 469 tis. Kč k 31.3.2008).

Výše závazků z titulu veřejného zdravotního pojištění činila 5 162 tis. Kč k 31.3.2009 (5 086 tis. Kč k 31.3.2008).

Závazky z titulu zákonného úrazového pojištění Kooperativa byly 934 tis. Kč k 31.3.2009 a 932 tis. 31.3.2008.

Uvedené závazky byly k rozvahovému dni ve splatnosti.

Společnost nemá vůči místně příslušným finančním orgánům splatné daňové nedoplatky.

4.17. Výnosy příštích období

Pokles výnosů příštích období proti roku 2007 byl způsoben překlasifikováním výnosu z faktur ve výši 22 351 tis. Kč, které věcně náleží do dubna 2009 (rok 2010), ale faktury byly vystaveny v březnu 2009 (rok 2009), do pohledávek, jak je popsáno v kapitole 3.20.

4.18. Výnosy z běžné činnosti podle hlavních činností

(údaje v tis. Kč)

	Období do 31.3.2009			Období do 31.3.2008		
	Tuzem.	Zahr.	Celkem	Tuzem.	Zahr.	Celkem
Prodej dodavatelského nářadí	0	59 010	59 010	0	43 093	43 093
Prodej nakupovaných hotových výrobků (zboží)	29 217	51 493	80 710	30 606	46 877	77 483
Tržby za prodej zboží	29 217	110 503	139 720	30 606	89 970	120 576
Prodej klimatizačních jednotek						
Prodej chladičů	0	484 048	484 048	0	480 299	480 299
Tržby za prodej vlastních výrobků a služeb celkem	1 136	6 076 878	6 078 014	260 678	7 423 798	7 684 476

Pokles tržeb proti roku 2008 byl způsoben nižší poptávkou německých automobilek společně s vlivem posilující české měny.

4.18.1. Výnosy realizované se spřízněnými subjekty

2008

(údaje v tis. Kč)

Subjekt	Vztah ke společnosti	Zboží	Výrobky	Celkem
DENSO EUROPE	Sestra	59 010	4 990 489	5 049 499
DENSO MANUFACTURING UK	Sestra	0	208 946	208 946
DENSO OTOMOTIV TURKEY	Sestra	0	165 100	165 100
AIRS MANUFACTURING CZECH	Sestra	39 492	1 136	40 629
TIANJIN DENSO AIR-CONDITIONER CHINA	Sestra	0	0	0
DENSO CORPORATION	Matka	0	790	790
DENSO THERMAL SYSTEMS	Sestra	0	206 437	206 437
DENSO SISTEMAS TERMICOS ESPANA S.A.	Sestra	0	177 007	177 007
TIANJIN FAWER DENSO AIR-CONDITIONER	Sestra	0	231 977	231 977
LIPLASTEK	Sestra	4 418	0	4 418
DENSO INTERNATIONAL AMERICA INC.	Sestra	0	8 047	8 047
TD DEUTSCHE KLIMAKOMPRESSOR GmbH	Sestra	0	147 674	147 674
SMITHS MANUFACTURING Ltd.	Sestra	0	20 628	20 628
DENSO MANUFACTURING MICHIGAN, INC.	Sestra	0	18	18
DENSO (TIANJIN) THERMAL PRODUCTS CO., LTD	Sestra	0	462	462
Celkem		102 920	6 158 712	6 261 632

2007

(údaje v tis. Kč)

Subjekt	Vztah ke společnosti	Zboží	Výrobky	Celkem
DENSO EUROPE	Sestra	87 346	6 124 259	6 211 605
DENSO MANUFACTURING UK	Sestra	0	327 402	327 402
DENSO OTOMOTIV TURKEY	Sestra	0	250 812	250 812
AIRS MANUFACTURING CZECH	Sestra	731	2 843	3 574
TIANJIN DENSO AIR-CONDITIONER CHINA	Sestra	0	54 832	54 832
DENSO CORPORATION	Matka	0	239	239
DENSO THERMAL SYSTEMS	Sestra	0	245 823	245 823
DENSO SISTEMAS TERMICOS ESPANA S.A.	Sestra	0	187 431	187 431
TIANJIN FAWER DENSO AIR-CONDITIONER	Sestra	16 496	227 618	244 114
LIPLASTEK	Sestra	0	804	804
DENSO INTERNATIONAL AMERICA INC.	Sestra	0	8 453	8 453
TD DEUTSCHE KLIMAKOMPRESSOR GmbH	Sestra	0	241 578	241 578
SMITHS MANUFACTURING Ltd.	Sestra	16 002	12 010	28 012
DENSO MANUFACTURING MICHIGAN, INC.	Sestra	0	3	3
Celkem		120 575	7 684 107	7 804 682

Veškeré prodeje našim hlavním zákazníkům (VW, AUDI, BMW, SUZUKI, DAIMLER), které tvoří cca 79 % celkových prodejů, se realizují přes prodejní organizaci DENSO EUROPE B.V. (Holandsko).

Výnosy se spřízněnými subjekty byly realizovány v cenách obvyklých.

4.18.2. Nákupy realizované se spřízněnými subjekty

2008

(údaje v tis. Kč)

Subjekt	Vztah ke společnosti	Výrobky	Služby	Ost. náklady	Fin. náklady	Celkem
DENSO CORPORATION	Matka	312 609	56 315	11 370	480	380 774
DENSO MANUFACTURING UK	Sestra	189 807	2 461	308	0	192 576
AIRS MANUFACTURING CZECH	Sestra	211 578	0	274	0	211 852
DENSO THERMAL SYSTEMS	Sestra	33 095	0	20 852	0	53 947
DENSO EUROPE	Sestra	0	155 996	10 828	22 218	189 042
DENSO INTERNATIONAL AMERICA	Sestra	0	0	0	0	0
ASMO CZECH	Sestra	36 081	0	0	0	36 081
DENSO OTOMOTIV TURKEY	Sestra	6 191	573	79	0	6 843
LIPLASTEK	Sestra	423 772	41	130	0	423 943
DENSO MANUFACTURING MICHIGAN, INC.	Sestra	0	310	0	0	310
Celkem		1 213 133	215 696	43 841	22 698	1 495 368

2007

(údaje v tis. Kč)

Subjekt	Vztah ke společnosti	Výrobky	Služby	DHM		Celkem
				Ost. náklady	Fin. náklady	
DENSO CORPORATION	Matka	503 261	50 582	274 717	659	829 219
DENSO MANUFACTURING UK	Sestra	251 189	0	0	0	251 189
AIRS MANUFACTURING CZECH	Sestra	284 869	0	0	0	284 869
DENSO THERMAL SYSTEMS	Sestra	29 885	0	0	0	29 885
DENSO EUROPE	Sestra	0	340 586	0	28 306	368 892
DENSO INTERNATIONAL AMERICA	Sestra	0	5 618	0	0	5 618
ASMO CZECH	Sestra	56 616	0	0	0	56 616
LIPLASTEK	Sestra	390 105	0	0	0	390 105
Celkem		1 515 925	396 786	274 717	28 965	2 216 393

Pokles nákupu služeb od DENSO EUROPE je zejména díky sníženým nákladům souvisejícím s vývojem a úpravami prodávaných výrobků (tzv. application costs).

4.18.3. Nákupy a prodeje dlouhodobého nehmotného, hmotného a finančního majetku se spřízněnými subjekty

Prodeje

2008

(údaje v tis. Kč)

Subjekt	Vztah ke společnosti	DHM	
		Účetní hodnota	Prodejní cena
DENSO EUROPE	Sestra	10 914	10 352
Celkem		10 914	10 352

2007

(údaje v tis. Kč)

Subjekt	Vztah ke společnosti	DHM	
		Účetní hodnota	Prodejní cena
DENSO EUROPE	Sestra	7 931	9 105
Celkem		7 931	9 105

Prodáváním dlouhodobým hmotným majetkem byly v roce 2008 prototypové formy na projekt nové klimatizace AUDI C7/D4.

Nákupy

4.18.4.

Další transakce se spřízněnými subjekty

2008

(údaje v tis. Kč)

<u>Subjekt</u>	<u>Vztah ke společnosti</u>	<u>DNM</u>	<u>DHM</u>
DENSO EUROPE	Sestra	857	654
DENSO CORPORATION	Matka	0	177 527
DENSO MANUFACTURING UK	Sestra	0	0
AIRS MANUFACTURING CZECH	Sestra	0	3 351
LIPLASTEK	Sestra	0	3 893
Celkem		857	185 425

2007

(údaje v tis. Kč)

<u>Subjekt</u>	<u>Vztah ke společnosti</u>	<u>DNM</u>	<u>DHM</u>
DENSO EUROPE	Sestra	2 197	1 055
DENSO CORPORATION	Matka	0	132 208
DENSO MANUFACTURING UK	Sestra	0	180
AIRS MANUFACTURING CZECH	Sestra	0	327
LIPLASTEK	Sestra	0	5 142
Celkem		2 197	138 912

Nejvýznamnější položkou byl, stejně jako v předchozím roce, nákup výrobních technologií od DENSO CORPORATION. Jednalo se převážně o výrobní zařízení na linky výparníků a vstříkovacích lisů.

Technická podpora a technická asistence

Mezi ostatní významné transakce se spřízněnými osobami patří technická podpora (application costs) a technická asistence (technical assistance).

Technická podpora (application costs) představuje zejména vývoj výrobků a změny designu výrobků poskytované koncernem DENSO. Tyto náklady jsou placeny do DENSO CORPORATION a DENSO EUROPE B.V..

Od září 2007 probíhají vývojové a designérské práce i v DMCZ, v (k tomuto účelu) otevřeném Designovém centru. K 31.3.2009 zde pracovalo 16 nových inženýrů na projektech, které by se měly začít v DMCZ vyrábět v letech 2010 a 2011.

Technická asistence (technical assistance) zahrnuje výpomoc při zavádění technologií, hledání dodavatelů, apod. Náklady na technickou asistenci jsou placeny do DENSO CORPORATION.

Směny EUR na CZK

Další významnou transakcí mezi společnostmi a DENSO EUROPE B.V., která začala v listopadu 2006, jsou pravidelné směny EUR na CZK.

Dvakrát do měsíce směňuje společnost EUR na CZK s DENSO EUROPE B.V. za fixní sazbu.

Kurz platný pro všechny směny v roce 2008 byl 27,84. Tento kurz je stanovován jako průměr sazeb za předcházejících 12 měsíců, navýšený o 1% jako provize pro DENSO EUROPE B.V.

Od listopadu 2006 nesměňuje společnost EUR na CZK u žádné jiné instituce.

Prodaný materiál

Tržby z prodeje materiálu a související náklady prodaného materiálu v roce 2008 i 2007 (viz kapitola 4.22) představují hodnotu materiálu expedovaného do sesterských společností AIRS MANUFACTURING CZECH resp. LIPLASTEC a zpět – materiál je zpracován těmito společnostmi v rámci práce ve mzdě.

Hospodářským rokem 2008 začala společnost vykazovat rozdíl mezi výnosy z prodeje materiálu a souvisejícími náklady účtech 542 a 642. Do roku 2007 byl tento rozdíl zahrnut na účtu 501.

4.19. Spotřebované nákupy

(údaje v tis. Kč)

	Období do 31.3.2009	Období do 31.3.2008
Spotřeba materiálu	4 278 232	5 489 536
Spotřeba energie	101 319	98 359
Spotřeba ostatních neskladovatelných dodávek	0	0
Spotřebované nákupy celkem	4 379 551	5 587 895

4.20. Služby

(údaje v tis. Kč)

	Období do 31.3.2009	Období do 31.3.2008
Opravy a udržování	14 483	19 403
Cestovné	12 096	14 719
Telefon, fax, internet	4 325	4 535
Nájemné, operativní leasing	12 011	8 810
Finanční leasing	1 072	3 853
Doprava	32 038	41 444
Licenční poplatky	216 934	274 717
Nájem pracovní síly	29 333	56 825
Skladování	2 395	2 894
Překlady, tlumočení	3 342	4 035
Úklidové služby	8 709	8 779
Vzdělávání	7 135	6 924
Technická podpora, technická asistence	296 102	257 006
Právní, daňové, HR a SW služby	13 085	10 931
Ostatní služby	29 114	49 835
Celkem	682 174	764 710

4.20.1. Celkové náklady na odměny statutárnímu auditorovi/ auditorské společnosti

(údaje v tis. Kč)

	Období do 31.3.2009	Období do 31.3.2008
Povinný audit účetní závěrky	1 179	1 063
Jiné ověřovací služby	0	0
Daňové poradenství	0	0
Jiné neauditorské služby	51	77
Celkem	1 230	1 140

Náklady v řádku povinný audit účetní závěrky v částce 1 179 tis. Kč, představují fakturované náklady na dokončení auditu předchozího fiskálního roku, tj. 2007, a zahájení auditu hospodářského roku 2008. Toto platí obdobně i pro předcházející období.

V položce jiné neauditorské služby v částce 51 tis. Kč jsou obsaženy zejména náklady na školení.

Hospodářským rokem 2008 začala společnost vykazovat výsledek z prodeje materiálu na účtech 542 a 642. Do roku 2007 byl tento výsledek zahrnut na účtu 501.

4.21. Odpisy dlouhodobého nehmotného a hmotného majetku

(údaje v tis. Kč)

Odpisy DNM a DHM	Období do 31.3.2009	Období do 31.3.2008
Odpisy DNM a DHM	536 731	495 389
Mimořádné odpisy při vyřazení dlouhodobého majetku likvidací	16 769	3 922
Odpisy celkem	553 500	499 311

Vyšší hodnota odpisů při vyřazení majetku byla způsobena vyřazením majetku při modifikace montážních linek klimatizačních jednotek.

4.22. Prodaný dlouhodobý majetek a materiál

2008

(údaje v tis. Kč)

Položka	DNM		DHM		Materiál	
	Zůstatková cena	Prodejní cena	Zůstatková cena	Prodejní cena	Zůstatková cena	Prodejní cena
Prodej materiálu	0	0	0	0	51 493	43 910
Prodej DHM	0	0	11 377	11 658	0	0
Celkem	0	0	11 377	11 658	51 493	43 910

2007

(údaje v tis. Kč)

Položka	DNM		DHM		Materiál	
	Zůstatková cena	Prodejní cena	Zůstatková cena	Prodejní cena	Zůstatková cena	Prodejní cena
Prodej materiálu	0	0	0	0	67 143	67 143
Prodej DHM	0	0	8 869	10 739	0	0
Celkem	0	0	8 869	10 739	67 143	67 143

4.23. Změna stavu rezerv a opravných položek v provozní oblasti a komplexních nákladů příštích období

(údaje v tis. Kč)

	Období do 31.3.2009	Období do 31.3.2008
Změna stavu rezervy / dohadné položky na nevyplacené bonusy	-38 175	13 406
Změna stavu rezervy / dohadné položky na nevyčerp. dovolenou	-5 865	19
Změna stavu rezervy na opravy DHM	0	-430
Změna stavu rezervy na garance	1 918	958
Změna stavu účetních opravných položek	1 119	-2 924
Změna stavu rezerv a účetních opravných položek celkem	-41 003	11 029

Společnost tvořila do konce hospodářského roku 2007 rezervu na nevyplacené bonusy a dále rezervu na nevyčerpanou dovolenou. Počínaje hospodářským rokem 2008 pak tyto pozice překlasifikovala z rezerv na dohadné položky. Ve výše uvedené tabulce, představují minusové částky rozpuštění rezerv z předchozího období, tj. z roku 2007.

V hospodářském roce 2008 tvořila společnost dohadnou položku na bonusy v celkové výši 15 615 tis. Kč a čerpána / rozpouštěna byla celá rezerva z hospodářského roku 2007, která činila 38 175 tis. Kč. Základní rozdíl ve výši těchto částek je v tom, že k 31.3.2009 společnost tvořila dohadnou položku na nevyplacené bonusy pouze v základní výši vypočtené v souladu se systémem ročního hodnocení přímých a nepřímých zaměstnanců (celkem 15 615 tis. Kč), zatímco k 31.3.2008 tvořená rezerva zahrnovala jednak stejným způsobem vypočtený bonus pro přímé a nepřímé zaměstnance (14 091 tis. Kč) a dále rezervu na mimořádnou odměnu stanovenou vedením společnosti vzhledem k dosaženému hospodářskému výsledku roku 2007, která činila 24 084 tis. Kč. Podobná mimořádná odměna pro hospodářský rok 2008 nebyla, vzhledem k dosaženému hospodářskému výsledku, vyhlášena.

Dohadná položka na nevybranou dovolenou roku 2008 byla vytvořena ve výši 6 988 tis. Kč.

4.24. Ostatní provozní výnosy

	(údaje v tis. Kč)	
	Období do 31.3.2009	Období do 31.3.2008
Přebytky zásob, náhrady mank a škod na provozním majetku	20 470	23 595
Výnosy z prodaných odpadů	13 986	21 996
Ostatní provozní výnosy	9 404	13 613
Ostatní provozní výnosy celkem	43 860	59 204

Ostatní provozní výnosy k 31.3.2009 ve výši 9 404 tis. Kč tvoří zejména přijatá pojistná plnění v hodnotě 4 698 tis. Kč.

4.25. Dotace

	(údaje v tis. Kč)	
	Období do 31.3.2009	Období do 31.3.2008
Přijaté dotace na provozní účely	565	0
Přijaté dotace na investiční účely	0	0
Celkem	565	0

Společnost dostala v roce 2008 státní dotaci v rámci programu na podporu technologických center a center strategických služeb, tj. na tzv. Designové centrum, blíže popsané v kapitole 3.16. Rok 2008 byl prvním rokem, kdy společnost tuto dotaci obdržela. Dotace se skládala ze dvou částí, a to 121 tis. Kč na školení a rekvalifikaci a 444 tis. Kč na podnikatelskou činnost.

4.26. Ostatní provozní náklady

(údaje v tis. Kč)		
	Období do 31.3.2009	Období do 31.3.2008
Manka a škody v provozní oblasti	11 191	10 601
Zákonné pojištění odpovědnosti organizace za škodu při prac. úrazu	4 129	3 717
Pokuty a penále (Finanční úřad)	0	45
Pojištění majetku	4 327	3 915
Ostatní provozní náklady	5 290	2 048
Ostatní provozní náklady celkem	24 937	20 326

4.27. Výnosové úroky

(údaje v tis. Kč)		
	Období do 31.3.2009	Období do 31.3.2008
Úroky z bankovních účtů běžných	52	50
Úroky z bankovních účtů vkladových	283	349
Ostatní přijaté úroky od jiných dlužníků	0	0
Celkem	335	399

4.28. Nákladové úroky

(údaje v tis. Kč)		
	Období do 31.3.2009	Období do 31.3.2008
Úroky placené peněžním ústavům	48 277	57 972
Úroky placené podnikům ve skupině	22 218	28 306
Ostatní placené úroky	0	0
Celkem	70 495	86 278

4.29. Ostatní finanční výnosy

(údaje v tis. Kč)		
	Období do 31.3.2009	Období do 31.3.2008
Kurzové zisky	281 730	372 094
Ostatní finanční výnosy	122	0
Celkem	281 852	372 094

4.30. Ostatní finanční náklady

(údaje v tis. Kč)		
	Období do 31.3.2009	Období do 31.3.2008
Kurzové ztráty	285 758	153 390
Bankovní výlohy	1 229	1 221
Ostatní finanční náklady	480	660
Celkem	287 467	155 271

4.31. Celkové výdaje vynaložené na výzkum a vývoj

(údaje v tis. Kč)		
	Období do 31.3.2009	Období do 31.3.2008
Náklady na vývoj	303 952	216 635
Celkem	303 952	216 635

Jak je uvedeno v kapitole 4.18.4, náklady na vývoj jsou obsaženy v nákladech za technickou podporu (application costs), které společnost platí do DENSO CORPORATION a DENSO EUROPE B.V. Od září 2007 je v provozu i Designové centrum umístěné přímo v areálu společnosti.

Nárůst nákladů proti roku 2007 je zapříčiněn zvýšenými vývojovými náklady na projekty, jejichž výroba bude zahájena v roce 2009. Zároveň jsou v částce za rok 2008 zahrnuty provozní náklady zmíněného Design centra (včetně odpisů hmotného a nehmotného majetku a mzdových nákladů).

5. ZAMĚSTNANCI, VEDENÍ SPOLEČNOSTI A STATUTÁRNÍ ORGÁNY

5.1. Osobní náklady a počet zaměstnanců

Průměrný přepočtený počet zaměstnanců a členů vedení společnosti za rok 2008 a 2007 je následující:

2008

	Počet	Mzdové náklady	Soc. a zdrav. zabezpečení	Ostatní náklady	Osobní náklady celkem
Zaměstnanci	1 702	522 312	173 141	14 885	710 338
Vedení společnosti	2	3 484	695	0	4 179
Celkem	1 704	525 796	173 836	14 885	714 517

(údaje v tis. Kč)

2007

	Počet	Mzdové náklady	Soc. a zdrav. zabezpečení	Ostatní náklady	Osobní náklady celkem
Zaměstnanci	1742	438 033	153 538	12 116	603 687
Vedení společnosti	2	3 860	1 351	0	5 211
Celkem	1744	441 893	154 889	12 116	608 898

(údaje v tis. Kč)

Počet zaměstnanců vychází z průměrného přepočteného stavu pracovníků. Pod pojmem vedení společnosti se rozumí jednatelé společnosti.

Celkové osobní náklady roku 2008 jsou vyšší než předchozí rok nejen díky každoročnímu nárůstu mezd, ale také díky skutečnosti, že počínaje hospodářským rokem 2008 společnost vytváří dohadné položky na nevyplacené odměny a nevybranou dovolenou. V předchozích letech byly tyto pozice vykazovány jako rezervy. Viz bod 4.22.

Průměrná hrubá měsíční mzda ve společnosti ke konci hospodářského roku činila 24,9 tis. Kč.

5.2. Poskytnuté půjčky, úvěry či ostatní plnění

V roce 2008 a 2007 obdrželi členové představenstva, dozorčí rady a členové řídicích orgánů následující půjčky a odměny nad rámec základního platu:

2008

(údaje v tis. Kč)	
Členové řídicích orgánů	
Osobní vozy / jiné movité a nemovité věci s možností využití pro soukromé účely (údaj představuje částku, o kterou se zvyšuje daňový základ pracovníků)	394

2007

(údaje v tis. Kč)	
Členové řídicích orgánů	
Osobní vozy / jiné movité a nemovité věci s možností využití pro soukromé účely (údaj představuje částku, o kterou se zvyšuje daňový základ pracovníků)	398

Během hospodářského roku 2008 neobdrželi statutární zástupci žádné půjčky. Byly jim poskytnuty služební vozy pro soukromé účely. Pořizovací cena prvního vozu je ve výši 1 510 tis. Kč a druhého 1 775 tis. Kč. Dále byl poskytnut k dispozici jednateli společnosti zařízený dům v pořizovací ceně 11 029 tis. Kč a společnost proplácí provozní náklady ve výši cca. 120 tis. Kč ročně.

Jednatelům společnosti nebyly za rok 2008 vypláceny odměny ani jiné formy benefitů (kromě výše uvedených).

6. ZÁVAZKY NEUVEDENÉ V ÚČETNICTVÍ

Společnost nemá žádné závazky, které by nebyly k 31.3.2008 vedeny v účetnictví.

Významné potenciální ztráty

Společnost nevytvořila v roce 2008 rezervu na budoucí ztrátu generovanou prodejem ztrátových výrobků.

Soudní spory

K 31.3.2009 se společnost neúčastnila žádného soudního sporu, jehož rozhodnutí by mělo podstatný dopad na společnost.

Ekologické závazky

V hospodářském roce 2008 nebyly provedeny žádné kontroly v oblasti životního prostředí.

Od května 2007 je společnost certifikována dle normy ISO 14 001. V květnu 2009 prošla společnost úspěšně recertifikací.

7. UDÁLOSTI, KTERÉ NASTALY PO DATU ÚČETNÍ ZÁVĚRKY

Po datu účetní závěrky nedošlo k žádným událostem, které by měly významný dopad na účetní závěrku.

Společnost DENSO MANUFACTURING CZECH s.r.o., se sídlem Heyrovského 476, Liberec 462 07, IČO: 25432338 zapsaná v obchodním rejstříku u Krajského soudu v Ústí nad Labem, oddíl C, vložka č. 18069, vypracovala dne 29. května 2009 v souladu s ustanovením §66a odst. 9 zákona číslo 513/1991 Sb. tuto zprávu o vztazích mezi propojenými osobami za hospodářský rok 2008 (1.4.2008 – 31.3.2009).

DENSO EUROPE B.V. (DNEU)
Hogeweyselaan 165, WEESP 1382 JL,
Holandsko

DENSO FINANCE&ACCOUNTING CENTER CO LTD (DFAC)
1-1Showa-Cho, Kariya-Shi, Aichi-Ken
448-8661, Japonsko

DENSO THERMAL SYSTEMS S.p.A. (DNNTS)
Poirino, Torino, Itálie

DENSO MARSTON LTD. (DNMN)
Marston House, Otley Road, Shipley,
West Yorkshire BD17 7JR, Velká Británie

DENSO MANUFACTURING MIDLANDS LTD. (DMML)
Shaftmoor Lane, Hall Green, Birmingham
B28 8SW, Velká Británie

TD DEUTSCHE KLIMAKOMPRESSOR GmbH (TDDK)
Weissiger Strasse 6, Strassgraebchen D
01936, Německo

DENSO OTOMOTIV PARCALARI A.S. (DNTR)
Adi Mahallesi Cad. No.19, Sulfanbeyli,
Istanbul 34935, Turecko

DENSO AUTOMOTIVE DEUTSCHLAND GmbH (DNDE)
Freisinger Strasse 21, 85386 Eching,
Německo

AIRS MANUFACTURING CZECH s.r.o. (AMCZ)
Newtonova 484, Liberec 460 02, Česká republika

ASMO INDONESIA (AINE)
Industrial Town blok FF3&FF5, CIBITUNG MM2100, Bekasi, Indonésie

TIANJIN DENSO AIR-CONDITIONER CO.LTD (TDA)
QIAN SANG YUAN YANG LIU, 300380,
TIANJIN, Čína

1. VYMEZENÍ PROPOJENÝCH OSOB

1.1. Ovládající osoba

DENSO CORPORATION (DNJP)
1-1Showa-Cho, Kariya-Shi, Aichi-Ken
448-8661, Japonsko
Společnost je 100% vlastníkem DMCZ.

1.2. Ovládaná osoba (dále jen společnost)

DENSO MANUFACTURING CZECH s.r.o. (DMCZ)
Heyrovského 476, Liberec 462 07, Česká republika

1.3. Ostatní propojené osoby ovládané ovládající osobou

DENSO MANUFACTURING UK LTD. (DMUK)
Queensway Campus, Hortonwood, Telford
Shropshire TF1 7FS, Velká Británie

TIANJIN FAWER DENSO A/C LTD
(TFDA)
No. 22 Saida Shijidadao Xiqing, 300385,
TIANJIN, Čína

DENSO SALES BELGIUM N.V. (DSBE)
Medialaan 32, Vilvoorde 1800, Belgie

DENSO THERMAL PRODUCTS CO. Ltd.
(DMTT)
NO.15 SAIDA 2nd Street, 300385,
TIANJIN, Čína

DENSO MANUFACTURING MICHIGAN,
INC. (DMMI)
One Denso Road, Battle Creek, Michigan
49015-1083, USA

LIPLASTEC s.r.o. (LPCZ)
Newtonova 478, Liberec 460 02, Česká
republika

ASMO Czech s.r.o. (ACZ)
Modrá 1080, Zruč nad Sázavou 285 22,
Česká republika

DENSO SISTEMAS TERMICOS ESPA-
NA S.A. (DTSP)
Plaza de Compostela 29, Vigo (Ponteve-
dra) 36201, Španělsko

DENSO INTERNATIONAL AMERICA
INC. (DIAM)
P.O. BOX 5047 Southfield, Michigan
48086-5047, USA

SMITHS MANUFACTURING Ltd.
(SMITHS)
P.O. BOX 181, Pinetown 3600, KwaZulu
Natal, Jihoafrická republika

2. POPIS VZTAHŮ SPOLEČNOSTI S OVLÁDAJÍCÍ OSOBOU

2.1. Uzavřené smlouvy

2.1.1. Agreement for use of NICE-NET

Datum uzavření smlouvy: 29.3.2004

Tato smlouva upravuje podmínky pronájmu linek mezi společnostmi a ostatními závody ve skupině.

Poskytnuté plnění za rok 2008:
2 537 tis. Kč

2.1.2. Long term supply agreement

Datum uzavření smlouvy: 29.3.2004

Na základě této smlouvy nakupuje společnost dodávky materiálu pro výrobu.

Poskytnuté plnění za rok 2008:
312 609 tis. Kč

2.1.3. Warranty agreement

Datum uzavření smlouvy: 5.5.2004

Tato smlouva definuje rozsah odpovědnosti DENSO CORPORATION za vady materiálu nakupovaného dle II.1.2.

Poskytnuté plnění za rok 2008:
0 Kč

2.1.4. Trade name, company mark and trade mark license agreement

Datum uzavření smlouvy: 2.1.2003

Tato smlouva definuje podmínky používání obchodního jména a značky.

Poplatek za používání značky a jména je zahrnut v platbě za licence.

Poskytnuté plnění za rok 2008: 0 Kč (Poplatek za používání značky a jména je zahrnut v platbě za licence. Viz II.1.5)

2.1.5. Technical assistance agreement

Datum uzavření smlouvy: 1.11.2002

Na základě této smlouvy využívá společnost technickou podporu při výrobě svých výrobků od DENSO CORPORATION a zároveň dle ní platí poplatky za licence.

Poskytnuté plnění za rok 2008: 279 126 tis. Kč

2.1.6. Agreement for personnel dispatching and receiving

Datum uzavření smlouvy: 1.11.2002

Tato smlouva může být aplikována na vysílání japonských zaměstnanců do společnosti pro výpomoci, které nejsou kryty II.1.5

Poskytnuté plnění za rok 2008: 0 Kč

2.1.7. Agreement for price of knockdown parts

Datum uzavření smlouvy: 1.4.2009

Tato smlouva specifikuje způsob výpočtu cen mezi DENSO CORPORATION a společností.

Poskytnuté plnění za rok 2008: 312 609 Kč

2.1.8. Agreement concerning work assistance a Assistance agreement

Datum uzavření smluv: 7.3.2003.

Tato smlouva dává společnosti možnost vyslat technické pracovníky na školení do DENSO CORPORATION nebo do DENSO MANUFACTURING UK LTD.

Poskytnuté plnění za rok 2008: 0 tis. Kč

2.1.9. Memorandum for guarantee fee payment

Datum uzavření smlouvy: 19.3.2004

Dle tohoto memoranda ručí DNJP za úvěr 66 mil EUR, který společností poskytla JBIC.

Poskytnuté plnění za rok 2008: 480 tis. Kč

2.1.10. General service agreement

Datum uzavření smlouvy: 30.7.2004

Tato smlouva upravuje podmínky, kdy DENSO CORPORATION poskytne různé aktivity ve specifikovaných oblastech na žádost společnosti.

Poskytnuté plnění za rok 2008: 0 Kč

2.1.11. Agreement on expatriates' dispatch a Agreement on the international hiring of a labor force

Datum uzavření smluv: 14.1.2005 resp. 26.1.2004.

Tyto smlouvy upravují podmínky vyslání zaměstnanců DENSO CORPORATION na pracovní mise do společnosti.

Poskytnuté plnění za rok 2008: 6 353 tis.Kč

- 2.1.12. Agreement for network services**
- Datum uzavření smlouvy: 10.7.2006
- Na základě této smlouvy má společnost přístup do systému GCMS a má možnost využívat informace finančního typu pro své interní účely.
- Poskytnuté plnění za rok 2008:
23 tis. Kč
- 2.1.13. Agreement for licensing of profit planning system computer software**
- Datum uzavření smlouvy: 10.7.2006
- Na základě této smlouvy může společnost využívat softwarový nástroj Profit Planning System k tvorbě rozpočtů.
- Poskytnuté plnění za rok 2008:
7 tis. Kč
- 2.2. Ostatní plnění**
- Kromě výše uvedených plnění popsaných v bodu II.1, nakoupila společnost v roce 2008 dlouhodobý hmotný majetek od DENSO CORPORATION v celkové výši 177 527 tis. Kč. Jednalo se hlavně o výrobní zařízení pro linky výparníků a vstřikovacích lisů.
- 2.3. Újma**
- Veškeré vztahy probíhaly v roce 2008 v cenách obvyklých a nedošlo k žádné újmě společnosti.
- 3. POPIS VZTAHŮ SPOLEČNOSTI S OSTATNÍMI PROPOJENÝMI OSOBAMI OVLÁDANÝMI OVLÁDAJÍCÍ OSOBOU**
- 3.1. Uzavřené smlouvy s DENSO MANUFACTURING UK LTD. (DMUK)**
- 3.1.1. Agreement concerning work assistance a Assistance agreement**
- Datum uzavření smluv: 7.3.2003.
- Tato smlouva dává společnosti možnost vyslat technické pracovníky na školení do DNJP nebo do DENSO MANUFACTURING UK LTD.
- Poskytnuté plnění za rok 2007:
0 Kč
- 3.1.2. International hiring-out of labor force agreement**
- Datum uzavření smluv: 21.5.2008.
- Na základě této smlouvy zaměstnává společnost dva pracovníky DENSO MANUFACTURING UK LTD.
- Poskytnuté plnění za rok 2008:
2 868 tis. Kč
- 3.2. Uzavřené smlouvy s DENSO EUROPE B.V. (DNEU)**
- 3.2.1. Entrustment agreement**
- Datum uzavření smlouvy: 11.11.2002.
- Tato smlouva upravuje poskytování podpory v oblasti nákupu, kvality, technologie, designérských pracích, výkresové dokumentace, apod.
- Poskytnuté plnění za rok 2008:
203 518 tis. Kč

- 3.2.2. Cash pooling agreement**
- Datum uzavření smlouvy: 30.1.2004.
- Na základě této smlouvy má společnost přístup ke krátkodobým peněžním zdrojům.
- Poskytnuté plnění za rok 2008: 11 187 tis. Kč (úroky z cashpoolingového účtu)
- 3.2.3. Loan agreement**
- Datum uzavření smlouvy: 29.8.2006.
- Dle této smlouvy byla společnosti poskytnuta dlouhodobá půjčka od DNEU ve výši 26 750 tis. EUR.
- Poskytnuté plnění za rok 2008: 30 114 tis. Kč (úrok z půjčky)
- 3.2.4. Swap agreement**
- Datum uzavření smlouvy: 3.1.2005.
- Tato smlouva navazuje na smlouvu č. DPA406937 uzavřenou mezi DENSO EUROPE B.V. a SMBC Derivative Products Ltd, New York. Zajišťuje úrokové riziko společnosti vyplývající z úvěru EUR 66 mil., který má společnost u banky JBIC.
- Poskytnuté plnění za rok 2008: -19 083 tis.Kč (negativní částka znamená pozitivní dopad fixního úroku ze Swap Agreement)
- 3.2.5. Memorandum concerning AUDI commission**
- Datum uzavření smlouvy: 8.9.2006.
- Na základě této smlouvy účtuje společnost poplatek „commission“ za dané výrobky svému zákazníkovi
- TIANJIN DENSO AIR-CONDITIO-
NER CO.LTD (TDA).
- Poskytnuté plnění za rok 2008:
10 181 tis.Kč
- 3.2.6. Entrustment agreement for legal services**
- Datum uzavření smlouvy: 1.4.2007.
- Na základě této smlouvy využívá společnost služeb právního oddělení DENSO EUROPE B.V.
- Poskytnuté plnění za rok 2008:
3 038 tis.Kč
- 3.2.7. Currency exchange agreement**
- Datum uzavření smlouvy: 1.5.2007.
- Na základě této smlouvy provádí společnost pravidelné směny EUR na CZK s DENSO EUROPE B.V. Dvakrát do měsíce směňuje společnost EUR na CZK za roční fixní sazbu.
- Poskytnuté plnění za rok 2008: 1 527 656 tis.Kč (roční objem směněných CZK)
- 3.3. Uzavřené smlouvy s DENSO FINANCE & ACCOUNTING CENTER CO. LTD. (DFAC)**
- 3.3.1. Agreement for personnel dispatching**
- Datum uzavření smlouvy: 1.12.2002.
- Na základě této smlouvy mohou být vysláni japonští zaměstnanci do společnosti.
- Poskytnuté plnění za rok 2008:
0 Kč

3.4. Uzavřené smlouvy s DENSO THERMAL SYSTEMS S.p.A. (DNTS)

3.4.1. Entrustment agreement

Datum uzavření smlouvy: 1.3.2002.

Tato smlouva upravuje poskytování podpory v oblasti nákupu, kvality, technologie, apod.

Poskytnuté plnění za rok 2008:
0 Kč

3.4.2. Agreement for services

Datum uzavření smlouvy: 1.4.2005.

Na základě této smlouvy poskytuje DNTS konzultační služby v oblasti managementu, HR, financí a nákupu.

Poskytnuté plnění za rok 2008:
20 852 tis. Kč

3.5. Uzavřené smlouvy s DENSO AUTOMOTIVE DEUTSCHLAND GmbH (DNDE)

3.5.1. Agreement of entrustment

Datum uzavření smlouvy: 1.4.2002.

Tato smlouva upravuje poskytování podpory v oblasti nákupu, kvality, technologie, apod.

Poskytnuté plnění za rok 2008:
0 Kč

3.6. Ostatní plnění

Netting system mezi společnostmi a ostatními sesterskými společnostmi. Jedná se o systém vzájemného započítávání pohledávek a závazků mezi společnostmi ve skupině.

V roce 2008 společnost realizovala nákup a prodej dlouhodobého hmotného a nehmotného majetku s propojenými osobami ve výši:

Prodej

(údaje v tis. Kč)

Subjekt	Vztah ke společnosti	DHM	
		Účetní hodnota	Prodejní cena
DENSO EUROPE	Sestra	10 914	10 352
Celkem		10 914	10 352

Nákup

(údaje v tis. Kč)

Subjekt	Vztah ke společnosti	DNM	DHM
DENSO EUROPE	Sestra	857	654
DENSO CORPORATION	Matka	0	177 527
DENSO MANUFACTURING UK	Sestra	0	0
AIRS MANUFACTURING CZECH	Sestra	0	3 351
LIPLASTEC	Sestra	0	3 893
Celkem		857	185 425

4. VÝNOSY REALIZOVANÉ S OVLÁDAJÍCÍ OSOBOU A OSTATNÍMI PROPOJENÝMI OSOBAMI OVLÁDANÝMI OVLÁDAJÍCÍ OSOBOU V ROCE 2008

(údaje v tis. Kč)

Subjekt	Vztah ke společnosti	Zboží	Výrobky	Celkem
DENSO EUROPE	Sestra	59 010	4 990 489	5 049 499
DENSO MANUFACTURING UK	Sestra	0	208 946	208 946
DENSO OTOMOTIV TURKEY	Sestra	0	165 100	165 100
AIRS MANUFACTURING CZECH	Sestra	39 492	1 136	40 629
TIANJIN DENSO AIR-CONDITIONER CHINA	Sestra	0	0	0
DENSO CORPORATION	Matka	0	790	790
DENSO THERMAL SYSTEMS	Sestra	0	206 437	206 437
DENSO SISTEMAS TERMICOS ESPANA S.A.	Sestra	0	177 007	177 007
TIANJIN FAWER DENSO AIR-CONDITIONER	Sestra	0	231 977	231 977
LIPLASTEK	Sestra	4 418	0	4 418
DENSO INTERNATIONAL AMERICA INC.	Sestra	0	8 047	8 047
TD DEUTSCHE KLIMAKOMPRESSOR GmbH	Sestra	0	147 674	147 674
SMITHS MANUFACTURING Ltd.	Sestra	0	20 628	20 628
DENSO MANUFACTURING MICHIGAN, INC.	Sestra	0	18	18
DENSO (TIANJIN) THERMAL PRODUCTS CO., LTD	Sestra	0	462	462
Celkem		102 920	6 158 712	6 261 632

5. NÁKUPY REALIZOVANÉ S OVLÁDAJÍCÍ OSOBOU A OSTATNÍMI PROPOJENÝMI OSOBAMI OVLÁDANÝMI OVLÁDAJÍCÍ OSOBOU V ROCE 2008

(údaje v tis. Kč)

Subjekt	Vztah ke společnosti	Výrobky	Služby	Ostatní náklady	Finanční náklady	Celkem
DENSO CORPORATION	Matka	312 609	56 315	11 370	480	380 774
DENSO MANUFACTURING UK	Sestra	189 807	2 461	308	0	192 576
AIRS MANUFACTURING CZECH	Sestra	211 578	0	274	0	211 852
DENSO THERMAL SYSTEMS	Sestra	33 095	0	20 852	0	53 947
DENSO EUROPE	Sestra	0	155 996	10 828	22 218	189 042
DENSO INTERNATIONAL AMERICA	Sestra	0	0	0	0	0
ASMO CZECH	Sestra	36 081	0	0	0	36 081
DENSO OTOMOTIV TURKEY	Sestra	6 191	573	79	0	6 843
LIPLASTEK	Sestra	423 772	41	130	0	423 943
DENSO MANUFACTURING MICHIGAN, INC.	Sestra	0	310	0	0	310
Celkem		1 213 133	215 696	43 841	22 698	1 495 368

6. ÚJMA

Veškeré vztahy s propojenými osobami probíhaly v roce 2008 v cenách obvyklých a nedošlo k žádné újmě společnosti.

Události po rozvahovém dni

V období mezi rozvahovým dnem 31.3.2009 a vydáním výroční zprávy došlo k následujícím významným událostem.

• Ocenění dodavatel roku 2008 od TPCA

V dubnu 2009 získala naše společnost ocenění „Supplier Performance Award 2008“ od TPCA. Bližší informace jsou uvedeny na straně 5.

Organizační složky společnosti v zahraničí

Společnost nemá žádnou organizační složku v zahraničí.