

***DENSO***

DENSO MANUFACTURING CZECH s.r.o.

# Výroční zpráva 2004



Tuto zprávu vydalo finanční oddělení DMCZ dne 19.8.2005

**Obsah**

1.	Představení DENSO MANUFACTURING CZECH s.r.o.	2
2.	Výrok auditora k výroční zprávě	3
3.	Komentář presidenta	5
4.	Vztah společnosti k životnímu prostředí	6
5.	Aktivity společnosti v oblasti výzkumu a vývoje	7
6.	Aktivity v pracovně právních vztazích	8
7.	Finanční výkazy	9
8.	Příloha k účetní závěrce	15
9.	Zpráva o vztazích za hospodářský rok 2004	42

## Představení DENSO MANUFACTURING CZECH s.r.o.

DENSO MANUFACTURING CZECH s.r.o. (dále jen DMCZ) se nachází v průmyslové zóně města Liberce na severu Čech. Liberec leží v údolí mezi Jizerskými a Lužickými horami v blízkosti státních hranic se Spolkovou republikou německo a Polskem. Je významným administrativním, ekonomickým, obchodním, kulturním a turisticko sportovním centrem Libereckého kraje.

DMCZ bylo založeno japonskou mateřskou společností DENSO CORPORATION, která vlastní 100% základního jmění. DENSO CORPORATION a její skupina (DENSO Group) je vedoucím světovým dodavatelem moderních automobilových technologií, systémů a komponent. V oblastech řízení klimatu, řídicích systémů pro motory, elektroniky, kontroly řízení a bezpečnosti spolupracuje s hlavními výrobci automobilů po celém světě. Konsolidované tržby DENSO Group za rok 2004 byly 2,562 mld. jenů (24.2 mld. dolarů) a čistý zisk 110 mld. jenů (1 mld. dolarů). DENSO Group zaměstnávalo k 31.3.2005 95,461 zaměstnanců v 31 zemích, včetně Japonska.

V interní struktuře DENSO CORPORATION je DMCZ součástí European Thermal Systems Group. Do této skupiny patří celkem čtyři výrobní závody v Evropě, jejichž výrobním programem jsou výrobky tepelné výměny používané v osobních automobilech.

DMCZ nemá v Liberci, ani v celé České republice, dlouhou historii. Společnost DENSO MANUFACTURING CZECH s.r.o. byla založena v červenci 2001 a v listopadu téhož roku byl položen základní kámen výrobního závodu. Hromadná výroba byla zahájena v březnu 2004 a poté, dne 17.5.2004, proběhlo slavnostní otevření nového závodu.

Hlavním výrobním programem společnosti DMCZ v České republice jsou klimatizační jednotky pro osobní automobily a jejich příslušenství (topná tělesa, kondenzátory a chladiče). Založení libereckého závodu bylo opodstatněno upevněním dodavatelské pozice na evropském trhu, kde se očekává, že poptávka po klimatizačních jednotkách prudce poroste.

Celková investice do libereckého závodu činila téměř 3 mld.Kč. DMCZ zde zaměstnávalo k 31.3.2005 990 zaměstnanců a obrat činil 2.9 mld.Kč. V roce 2005 by měl obrat dosáhnout úrovně 7.5 mld. Kč.

Fiskální rok v rámci DENSO skupiny představuje období od 1.4. do 31.3. Tato výroční zpráva je sestavena k datu 31.3.2005.

Částky v dolarech mají pouze informační charakter a byly převedeny kurzem 106 jenů za 1 dolar, přibližný kurz k 31.3.2005.

# **Výrok auditora k výroční zprávě**

**Deloitte.****Zpráva auditora pro společnosti  
společnosti DENSO MANUFACTURING CZECH s.r.o.**

Se sídlem: Heyrovského 476, 462 07 Liberec  
 Identifikační číslo: 254 323 38  
 Hlavní předmět podnikání: výroba klimatizačních zařízení pro automobily.

Deloitte s.r.o.  
 Týn 641/4  
 110 00 Praha 1  
 Česká republika

Tel: +420 224 895 500  
 Fax: +420 224 895 555  
 DeloitteCZ@deloitteCE.com  
 www.deloitte.cz

zapsaná Městským soudem  
 v Praze, oddíl C, vložka 24349  
 IČ: 49620592  
 DIČ: CZ49620592

Na základě provedení auditu jsme dne 16. května 2005 vydali k účetní závěrce, která je součástí této výroční zprávy v části 7 a 8, zprávu následujícího znění:

„Provedli jsme audit přiložené účetní závěrky společnosti DENSO MANUFACTURING CZECH s.r.o. k 31. březnu 2005. Za sestavení účetní závěrky jsou odpovědní jednatelé společnosti. Naší odpovědností je vyjádřit názor na účetní závěrku jako celek na základě provedení auditu.“

S výjimkou oblasti, v níž byl rozsah naší činnosti omezen, jak je uvedeno v následujícím odstavci, jsme provedli náš audit v souladu se zákonem o auditorech a auditorskými směrnicemi vydanými Komorou auditorů České republiky. Tyto směrnice vyžadují, abychom plánovali a provedli audit s cílem získat přiměřenou míru jistoty, že účetní závěrka neobsahuje významné nesprávnosti. Audit zahrnuje výběrovým způsobem provedené ověření účetních záznamů a dalších informací prokazujících údaje v účetní závěrce. Audit také zahrnuje posouzení účetních postupů a významných odhadů použitých společností při sestavení závěrky a posouzení celkové prezentace účetní závěrky. Jsme přesvědčeni, že provedený audit dává přiměřený základ pro vyslovení výroku na účetní závěrku.

Společnost nemá vytvořený dostatečný kontrolní systém v oblasti provádění fyzické inventury materiálu a nedokončené výroby a z tohoto důvodu jsme nebyli schopni ověřit fyzický stav materiálu a nedokončené výroby k 31. 3. 2005. Společnost dále nemá k dispozici dostatečné výstupy informačního systému, které by prokazovaly správné zachycení transakcí v oblasti nedokončené výroby a materiálu na cestě. Nebyli jsme schopni získat dostatečnou účetní a jinou dokumentaci dokládající účetní hodnotu nedokončené výroby a materiálu na cestě zachycenou společností k 31. březnu 2005.

Společnost neměla k 31. březnu 2004 k dispozici dostatečné výstupy informačního systému, které by prokazovaly správné zachycení transakcí v oblasti zásob. Nezáskali jsme tak dostatečnou účetní a jinou dokumentaci dokládající hodnotu zásob zachycenou společností k 31. březnu 2004.

Z tohoto důvodu jsme nebyli schopni ověřit správnost vykázaných zůstatků zásob a souvisejících účtů výkazu zisku a ztráty.

Podle našeho názoru účetní závěrka, s výhradou případných úprav, jež by mohly být zjištěny jako nezbytné v souvislosti s výše uvedeným omezením, podává ve všech významných ohledech věrný a poctivý obraz aktiv, závazků, vlastního kapitálu a finanční situace společnosti DENSO MANUFACTURING CZECH s.r.o. k 31. březnu 2005 a výsledku hospodaření za hospodářský rok končící 31. března 2005 v souladu se zákonem o účetnictví a příslušnými předpisy České republiky.“

Prověřili jsme věcnou správnost údajů uvedených ve zprávě o vztazích mezi propojenými osobami obsažené v této výroční zprávě v části 9. Za úplnost a správnost zprávy o vztazích odpovídají jednatelé společnosti. Na základě naší prověrky jsme nezjistili žádné významné věcné nesprávnosti údajů uvedených v této zprávě.

Rovněž jsme ověřili soulad ostatních finančních informací uvedených v této výroční zprávě s výše zmíněnou účetní závěrkou. Za správnost těchto ostatních informací odpovídají jednatelé společnosti. Podle našeho názoru jsou tyto informace ve všech významných ohledech v souladu s příslušnou účetní závěrkou.

V Praze dne 19. srpna 2005

Auditorská společnost:  
 Deloitte s.r.o.  
 Osvědčení č. 79  
 zastoupená:



Stanislav Staněk, jednatel

Odpovědný auditor:  
 Stanislav Staněk  
 Osvědčení č. 1674



## Komentář presidenta

### 1) Finanční ukazatelé fiskálního roku 2004

V roce 2004 byla spuštěna hromadná výroba pro všechny zákazníky. Výsledkem bylo, že tržby v roce 2004 byly 2 871 mil. Kč, což znamenalo ostrý nárůst v porovnání s 212 mil. Kč v roce 2003.

Co se týče zisku, navzdory velkému nárůstu prodeje, díky značné ztrátě z rozjezdu výroby, byla ztráta fiskálního roku 2004 1 402 mil. Kč. To představovalo mírný nárůst proti ztrátě roku 2003 (1 315 mil. Kč).

### 2) Výhled na fiskální rok 2005

#### a) Politika společnosti

Fiskální rok 2005 je posledním rokem střednědobého plánu 2003-2005. Od roku 2003 se velmi snažíme poskytovat výrobky nejvyšší kvality a stabilizovat výrobu, což bylo jedním z hlavních úkolů střednědobého plánu. Výsledkem našich činností bylo získání certifikátu ISO/TS16949 v roce 2004. Ve fiskální roce 2005, jakožto v posledním roce střednědobého plánu, se nadále zaměřujeme na nejvyšší kvalitu našich výrobků a stabilizaci výroby.

Stále ještě zbývají nějaké záležitosti, které musíme zlepšit a navíc plánujeme navýšení kapacit výroby výparníků, což si vyžádá investice v přibližné výši 250 mil. Kč. Využitím našich zkušeností z těchto dvou let, dosáhneme rychlého a hladkého náběhu nové výrobní linky výparníků, a také stabilizaci jak lidských tak i strojních operací v celém procesu.

#### b) Finanční ukazatelé

Od počátku fiskálního roku 2005, udržujeme téměř maximální objem výroby a prodeje roku 2005 se zvýší na 7,500 mil. Kč, což je skoro třikrát více než v roce 2004. Co se zisku týká, navzdory velkému nárůstu prodeje se díky ztrátě z kurzových rozdílů budeme stále pohybovat v červených číslech.

Fumiaki Nagata

President

DENSO MANUFACTURING CZECH s.r.o.

## **Vztah společnosti k životnímu prostředí**

V oblasti ochrany životního prostředí se společnost zaměřila zejména na požadavky týkající se právní úpravy ochrany životního prostředí, tzn. znalost zákonných ustanovení, plnění jejich požadavků a uvádění těchto požadavků do praxe ve všech sledovaných oblastech, a to zejména v oblasti odpadového hospodářství, nakládání s obaly, ochrany ovzduší, vodního hospodářství a nakládání s vybranými chemickými látkami.

### **ODPADOVÉ HOSPODÁŘSTVÍ**

V roce 2004 bylo vyprodukováno celkem 2065 t odpadů, z toho 1240 t odpadů kategorie ostatní a 825 t odpadů kategorie nebezpečný. Z celkového množství odpadů bylo cca 50 % materiálově využito jako druhotné suroviny.

V souladu se zákonem o odpadech společnost připravuje plán odpadového hospodářství původce, který by měl přispět k minimalizaci vzniku odpadů a zvýšení míry jeho využití.

### **OCHRANA OVZDUŠÍ**

V průběhu roku byla postupně při uvádění jednotlivých zařízení do provozu prováděna měření emisí na jednotlivých zdrojích znečišťování ovzduší. Autorizovaná měření emisí jednoznačně prokázala, že při provozu zdrojů znečišťování ovzduší jsou dodržovány emisní limity.

Vzhledem k tomu, že si je společnost vědoma odpovědnosti za stav životního prostředí, chtěla by přispět k jeho zlepšování zavedením systému environmentálního řízení tak, aby získala certifikát ČSN EN ISO 14 001. Z tohoto důvodu připravila pro rok 2006 plán implementace požadavků v souladu s touto normou.

## **Aktivity společnosti v oblasti výzkumu a vývoje**

DENSO MANUFACTURING CZECH s.r.o. nemá v rámci DENSO Group kompetenci pro výzkum a vývoj. Inženýring je orientován na aplikovanou konstrukci, komunikaci s vývojovými centry v Japonsku a Německu, včetně testování nových konceptů.

Náplní práce je vyhodnocení požadavků na změny od zákazníka a vývojového centra. Poptávky jsou posouzeny z hlediska technického, kvalitativního, nákladového a dodacích lhůt. Nabídky poté mohou vést k finální implementaci změn na výrobku. DMCZ je v procesu zodpovědné za projednávání, zkoušky předsériové výroby a náběh výrobků.

Zaměřením DMCZ je neustálé zlepšování výrobků klimatizací jak v náběhové fázi, tak v masové výrobě pomocí aplikovaného vývoje, těsnou komunikací s dodavateli, testováním nových dílců a koordinací aktivit v rámci závodu. Silný důraz je od počátku roku 2005 kladen na snižování nákladů. Cílem výše zmíněných aktivit je především spokojenost našich zákazníků z hlediska kvality a dodacích lhůt.



## **Aktivity v pracovně právních vztazích**

Během roku 2004 nastoupilo do DMCZ 774 nových zaměstnanců. V rámci rozšíření náborového regionu zahájilo DMCZ svozy zaměstnanců z libereckého regionu a rozšířilo spolupráci s městskými úřady či úřady práce v libereckém regionu.

V oblasti odměňování byl nastaven se zahájením výroby systém povyšování zaměstnanců na základě stanovených kvalifikačních předpokladů pro jednotlivé profese. Plně se uplatnila variabilní složka mzdy pro přímé zaměstnance výroby zaměřená nejenom na plnění plánu výroby, kvality a efektivitu, ale také na naplnění pracovního fondu.

V oblasti vzdělávání vzhledem k stálému náboru nových zaměstnanců se tým vzdělávání soustředil především na jejich vstupní proškolení a dále pak na technická školení pro vybrané profese a jazykové kurzy zaměstnanců. Dále byl zahájen vzdělávací projekt pro vedoucí pracovníky v oblasti komunikace a řízení.

V oblasti bezpečnosti práce a ochrany zdraví při práci byly nastaveny základní zákonné procesy včetně zajištění všech zákonných školení pro všechny zaměstnance včetně vedoucích pracovníků. Byla zajištěna všechna měření škodlivin v pracovním prostředí a zpracován návrh zařazení prací do kategorií pro KHS v Liberci. Dále byly postupně zpracována prevence rizik pro instalované zařízení a byly provedeny všechny potřebné zkoušky a revize. V oblasti závodní preventivní péče byl nastaven proces vstupních a preventivních lékařských prohlídek.

## **Finanční výkazy**

		31.3.2005			31.3.2004
		Brutto	Korekce	Netto	Netto
<b>ROZVAHA</b>		<b>Denso Manufacturing Czech, s.r.o.</b>			
<b>v plném rozsahu</b>		<b>IČO: 25432338</b>			
k datu		Heyrovského 476			
31.3.2005		462 07 Liberec			
(v tisících Kč)					
	<b>AKTIVA CELKEM</b>	<b>5 427 837</b>	<b>564 198</b>	<b>4 863 639</b>	<b>4 450 420</b>
<b>B.</b>	<b>Dlouhodobý majetek</b>	<b>3 381 484</b>	<b>560 451</b>	<b>2 821 032</b>	<b>2 667 762</b>
<i>B.I.</i>	<i>Dlouhodobý nehmotný majetek</i>	<b>18 438</b>	<b>5 722</b>	<b>12 716</b>	<b>18 445</b>
B.I.3.	Software	17 722	5 722	12 000	8 833
B.I.7.	Nedokončený dlouhodobý nehmotný majetek	712		712	6 086
B.I.8.	Poskytnuté zálohy na dlouhodobý nehmotný majetek	4		4	3 526
<i>B.II.</i>	<i>Dlouhodobý hmotný majetek</i>	<b>3 363 046</b>	<b>554 729</b>	<b>2 808 317</b>	<b>2 649 317</b>
B.II.1.	Pozemky	100 761		100 761	100 761
B.II.2.	Stavby	771 427	29 464	741 963	752 632
B.II.3.	Samostatné movité věci a soubory movitých věcí	2 050 778	525 265	1 525 513	1 758 230
B.II.7.	Nedokončený dlouhodobý hmotný majetek	284 729		284 729	25 208
B.II.8.	Poskytnuté zálohy na dlouhodobý hmotný majetek	155 350		155 350	12 486
<b>C.</b>	<b>Oběžná aktiva</b>	<b>1 701 048</b>	<b>3 747</b>	<b>1 697 301</b>	<b>911 387</b>
<i>C.I.</i>	<i>Zásoby</i>	<b>637 600</b>		<b>637 600</b>	<b>564 176</b>
C.I.1.	Materiál	320 659		320 659	386 512
C.I.2.	Nedokončená výroba a polotovary	34 275		34 275	40 884
C.I.3.	Výrobky	79 372		79 372	136 780
C.I.5.	Zboží	197 224		197 224	
C.I.6.	Poskytnuté zálohy na zásoby	6 070		6 070	
<i>C.III.</i>	<i>Krátkodobé pohledávky</i>	<b>1 023 737</b>	<b>3 747</b>	<b>1 019 990</b>	<b>223 416</b>
C.III.1.	Pohledávky z obchodních vztahů	601 129	3 747	597 382	74 216
C.III.3.	Pohledávky - podstatný vliv	353 355		353 355	
C.III.6.	Stát - daňové pohledávky	63 344		63 344	44 688
C.III.7.	Krátkodobé poskytnuté zálohy	4 630		4 630	101 192
C.III.8.	Dohadné účty aktivní	1 153		1 153	3 298
C.III.9.	Jiné pohledávky	127		127	22
<i>C.IV.</i>	<i>Krátkodobý finanční majetek</i>	<b>39 710</b>		<b>39 710</b>	<b>123 795</b>
C.IV.1.	Peníze	531		531	537
C.IV.2.	Účty v bankách	39 179		39 179	123 258
<b>D. I.</b>	<b>Časové rozlišení</b>	<b>345 305</b>		<b>345 305</b>	<b>871 271</b>
D.I.1.	Náklady příštích období	20 428		20 428	22 123
D.I.2.	Komplexní náklady příštích období	324 877		324 877	849 148
	<b>Kontrolní číslo</b>	<b>21 366 042</b>	<b>2 256 793</b>	<b>19 109 249</b>	<b>16 930 409</b>

		31.3.2005	31.3.2004
	<b>PASIVA CELKEM</b>	<b>4 863 639</b>	<b>4 450 420</b>
<b>A.</b>	<b>Vlastní kapitál</b>	<b>272 155</b>	<b>825 312</b>
A.I.	<i>Základní kapitál</i>	<i>2 941 800</i>	<i>2 160 000</i>
A.I.1.	Základní kapitál	2 401 800	2 160 000
A.I.3.	Změny základního kapitálu	540 000	
A.II.	<i>Kapitálové fondy</i>	<i>67 210</i>	
A.II.2.	Ostatní kapitálové fondy	67 210	
A.IV.	<i>Výsledek hospodaření minulých let</i>	<i>-1 334 688</i>	<i>-19 464</i>
A.IV.1.	Nerozdělený zisk minulých let	6 361	6 361
A.IV.2.	Neuhrazená ztráta minulých let	-1 341 050	-25 825
A.V.	<i>Výsledek hospodaření běžného účetního období (+ -)</i>	<i>-1 402 167</i>	<i>-1 315 224</i>
<b>B.</b>	<b>Cizí zdroje</b>	<b>4 591 484</b>	<b>3 625 108</b>
B.I.	<i>Rezervy</i>	<i>9 269</i>	<i>5 419</i>
B.I.4.	Ostatní rezervy	9 269	5 419
B.II.	<i>Dlouhodobé závazky</i>	<i>988 908</i>	
B.II.3.	Závazky - podstatný vliv	988 185	
B.II.9.	Jiné závazky	723	
B.III.	<i>Krátkodobé závazky</i>	<i>1 616 937</i>	<i>1 458 189</i>
B.III.1.	Závazky z obchodních vztahů	804 606	232 810
B.III.3.	Závazky - podstatný vliv	329 395	536 219
B.III.5.	Závazky k zaměstnancům	20 981	10 514
B.III.6.	Závazky ze sociálního zabezpečení a zdravotního pojištění	9 292	4 665
B.III.7.	Stát - daňové závazky a dotace	3 306	689
B.III.8.	Krátkodobé přijaté zálohy	1 357	
B.III.10.	Dohadné účty pasivní	447 783	673 204
B.III.11.	Jiné závazky	218	88
B.IV.	<i>Bankovní úvěry a výpomoci</i>	<i>1 976 370</i>	<i>2 161 500</i>
B.IV.1.	Bankovní úvěry dlouhodobé	1 976 370	2 161 500
	<b>Kontrolní číslo</b>	<b>20 856 723</b>	<b>19 116 904</b>

**Komentář k rozvaze**

V březnu 2004 byla zahájena hromadná výroba což vyžadovalo pokračování investičních akcí po celý rok 2004. Investice směřovaly hlavně do strojního zařízení. Tyto výdaje byly částečně kryty úvěrem od sesterské společnosti DNEU ve výši EUR 44 mil. V průběhu roku došlo také k navýšení základního kapitálu na CZK 2,9 mld.

Více detailních informací je k dispozici v jednotlivých kapitolách přílohy k účetní závěrce.

<b>VÝKAZ ZISKU A ZTRÁTY</b> v druhovém členění		Denso Manufacturing Czech, s.r.o. IČO: 25432338	
období končící k 31.3.2005 (v tisících Kč)		Heyrovského 476 462 07 Liberec	
		Období do 31.3.2005	Období do 31.3.2004
I.	Tržby za prodej zboží	207 505	
A.	Náklady vynaložené na prodané zboží	360 160	
+	<b>Obchodní marže</b>	<b>-152 655</b>	
II.	Výkony	<b>2 919 092</b>	<b>450 086</b>
II.1.	Tržby za prodej vlastních výrobků a služeb	2 871 486	212 231
II.2.	Změna stavu zásob vlastní činnosti	47 606	177 664
II.3.	Aktivace		60 191
B.	Výkonová spotřeba	<b>3 303 988</b>	<b>1 352 084</b>
B.1.	Spotřeba materiálu a energie	2 795 331	366 157
B.2.	Služby	508 657	985 927
+	<b>Přidaná hodnota</b>	<b>-537 551</b>	<b>-901 998</b>
C.	Osobní náklady	<b>282 141</b>	<b>129 793</b>
C.1.	Mzdové náklady	202 495	97 640
C.3.	Náklady na sociální zabezpečení a zdravotní pojištění	70 836	27 191
C.4.	Sociální náklady	8 810	4 962
D.	Daně a poplatky	754	407
E.	Odpisy dlouhodobého nehmotného a hmotného majetku	472 696	225 549
III.	Tržby z prodeje dlouhodobého majetku a materiálu	<b>234 652</b>	
III.1.	Tržby z prodeje dlouhodobého majetku	191 728	
III.2.	Tržby z prodeje materiálu	42 924	
F.	Zůstatková cena prodaného dlouhodobého majetku a materiálu	<b>283 518</b>	
F.1.	Zůstatková cena prodaného dlouhodobého majetku	240 594	
F.2.	Prodaný materiál	42 924	
G.	Změna stavu rezerv a opravných položek v provozní oblasti a komplexních nákladů příštích období	319 509	-171 440
IV.	Ostatní provozní výnosy	54 165	6 175
H.	Ostatní provozní náklady	69 759	119 706
*	<b>Provozní výsledek hospodaření</b>	<b>-1 677 110</b>	<b>-1 199 838</b>
X.	Výnosové úroky	6 578	1 709
N.	Nákladové úroky	76 107	30 799
XI.	Ostatní finanční výnosy	410 922	16 487
O.	Ostatní finanční náklady	148 691	103 595
*	<b>Finanční výsledek hospodaření</b>	<b>192 701</b>	<b>-116 198</b>
**	<b>Výsledek hospodaření za běžnou činnost</b>	<b>-1 484 409</b>	<b>-1 316 036</b>
XIII.	Mimořádné výnosy	274 817	1 475
R.	Mimořádné náklady	192 575	663
*	<b>Mimořádný výsledek hospodaření</b>	<b>82 242</b>	<b>812</b>
***	<b>Výsledek hospodaření za účetní období (+/-)</b>	<b>-1 402 167</b>	<b>-1 315 224</b>
****	<b>Výsledek hospodaření před zdaněním</b>	<b>-1 402 167</b>	<b>-1 315 224</b>
	<b>Kontrolní číslo</b>	<b>11 662 068</b>	<b>-649 431</b>

**Komentář k výkazu zisku a ztrát**

Sice ke konci roku 2004 dosahoval již objem výroby standardní úrovně, avšak stále vysoké náklady na rozjezd výroby a stabilizaci procesu jak v roce 2004, tak i v 2003, měly za následek dosažení ztráty CZK 1,4 mld.

Více detailních informací je k dispozici v jednotlivých kapitolách přílohy k účetní závěrce.

		Období do	Období do
		31.3.2005	31.3.2004
<b>PŘEHLED O PENĚŽNÍCH TOCÍCH (CASH FLOW)</b>		<b>Denso Manufacturing Czech, s.r.o.</b>	
		<b>IČO: 25432338</b>	
období končící k		Heyrovského 476	
31.3.2005		462 07 Liberec	
(v tisících Kč)			
<b>P.</b>	<b>Počáteční stav peněžních prostředků a peněžních ekvivalentů</b>	<b>123 795</b>	<b>425 354</b>
	<i>Peněžní toky z hlavní výdělečné činnosti (provozní činnost)</i>		
Z.	Výsledek hospodaření za běžnou činnost před zdaněním	-1 484 409	-1 316 036
A.1.	Úpravy o nepeněžní operace	<b>594 162</b>	<b>264 557</b>
A.1.1.	Odpisy stálých aktiv	472 696	225 549
A.1.2.	Změna stavu opravných položek a rezerv	3 071	9 918
A.1.3.	Zisk (ztráta) z prodeje stálých aktiv	48 866	
A.1.5.	Nákladové a výnosové úroky	69 529	29 090
<b>A.*</b>	<b>Čistý provozní peněžní tok před změnami pracovního kapitálu</b>	<b>-890 247</b>	<b>-1 051 479</b>
A.2.	Změna stavu pracovního kapitálu	<b>427 505</b>	<b>-555 609</b>
A.2.1.	Změna stavu pohledávek a časového rozlišení aktiv	83 524	-400 444
A.2.2.	Změna stavu závazků a časového rozlišení pasív	417 405	404 546
A.2.3.	Změna stavu zásob	-73 424	-559 711
<b>A.**</b>	<b>Čistý provozní peněžní tok před zdaněním a mimořádnými položkami</b>	<b>-462 742</b>	<b>-1 607 088</b>
A.3.	Vyplacené úroky	-76 107	-30 799
A.4.	Přijaté úroky	6 578	1 709
A.6.	Příjmy a výdaje spojené s mimořádnými účetními případy		812
<b>A.***</b>	<b>Čistý peněžní tok z provozní činnosti</b>	<b>-532 271</b>	<b>-1 635 366</b>
	<i>Peněžní toky z investiční činnosti</i>		
B.1.	Výdaje spojené s nabytím stálých aktiv	-836 282	-1 363 912
B.2.	Příjmy z prodeje stálých aktiv	191 728	
<b>B.***</b>	<b>Čistý peněžní tok z investiční činnosti</b>	<b>-644 554</b>	<b>-1 363 912</b>
	<i>Peněžní toky z finančních činností</i>		
C.1.	Změna stavu závazků z financování	243 731	2 697 719
C.2.	Dopady změn vlastního kapitálu	<b>849 009</b>	
C.2.1.	Peněžní zvýšení základního kapitálu	781 800	
C.2.3.	Další vklady peněžních prostředků společníků	67 209	
<b>C.***</b>	<b>Čistý peněžní tok z finanční činnosti</b>	<b>1 092 740</b>	<b>2 697 719</b>
<b>F.</b>	<b>Čistá změna peněžních prostředků a peněžních ekvivalentů</b>	<b>-84 085</b>	<b>-301 559</b>
<b>R.</b>	<b>Konečný stav peněžních prostředků a peněžních ekvivalentů</b>	<b>39 710</b>	<b>123 795</b>

**Komentář k přehledu o peněžních tocích**

Díky tomu, že výroba začala v březnu 2004, nebylo možné generovat dostatek peněžních prostředků na krytí investičních výdajů a ztráty, byl tento schodek vyrovnán novým úvěrem od sesterské společnosti DNEU a navýšením základního kapitálu.

Více detailních informací je k dispozici v jednotlivých kapitolách přílohy k účetní závěrce.

<b>PŘEHLED O ZMĚNÁCH VLASTNÍHO KAPITÁLU</b>		<b>Denso Manufacturing Czech, s.r.o.</b>				
		<b>IČO: 25432338</b>				
k datu 31.3.2005 (v tisících Kč)		Heyrovského 476 462 07 Liberec				
	<b>Základní kapitál</b>	<b>Kapitálové fondy</b>	<b>Nerozdělený zisk minulých let</b>	<b>Neuhrazená ztráta minulých let</b>	<b>Výsledek hospodaření běžného účetního období</b>	<b>VLASTNÍ KAPITÁL CELKEM</b>
<b>Stav k 31.3.2003</b>	<b>2 160 000</b>			<b>-25 825</b>	<b>6 361</b>	<b>2 140 536</b>
Rozdělení výsledku hospodaření			6 361		-6 361	
Výsledek hospodaření za běžné období					-1 315 224	-1 315 224
<b>Stav k 31.3.2004</b>	<b>2 160 000</b>		<b>6 361</b>	<b>-25 825</b>	<b>-1 315 224</b>	<b>825 312</b>
Rozdělení výsledku hospodaření				-1 315 224	1 315 224	
Změna základního kapitálu	781 800	67 210				849 010
Výsledek hospodaření za běžné období					-1 402 167	-1 402 167
<b>Stav k 31.3.2005</b>	<b>2 941 800</b>	<b>67 210</b>	<b>6 361</b>	<b>-1 341 050</b>	<b>-1 402 167</b>	<b>272 154</b>

**Komentář k přehledu o změnách vlastního kapitálu**

Na rozdíl od roku 2003, byl v roce 2004 navyšován základní kapitál. Navzdory tomuto navýšení se celkový vlastní kapitál společnosti díky dosažené ztrátě snížil.

Více detailních informací je k dispozici v jednotlivých kapitolách přílohy k účetní závěrce.

## **Příloha k účetní závěrce**



## 1. OBECNÉ ÚDAJE

### 1.1. Založení a charakteristika společnosti

DENSO MANUFACTURING CZECH s.r.o. (dále jen „společnost“) byla založena zakladatelskou listinou jako společnost s ručením omezeným dne 25.5.2001 a vznikla zapsáním do obchodního rejstříku soudu v Ústí nad Labem dne 12.7.2001. Předmětem podnikání společnosti je výroba klimatizačních zařízení pro osobní automobily.

Sídlo společnosti je Heyrovského 476, Liberec 462 07, Česká republika.

Společnost má základní kapitál ve výši 2 941 800 tis. Kč.

Účetní závěrka společnosti je sestavena k 31.3.2005.

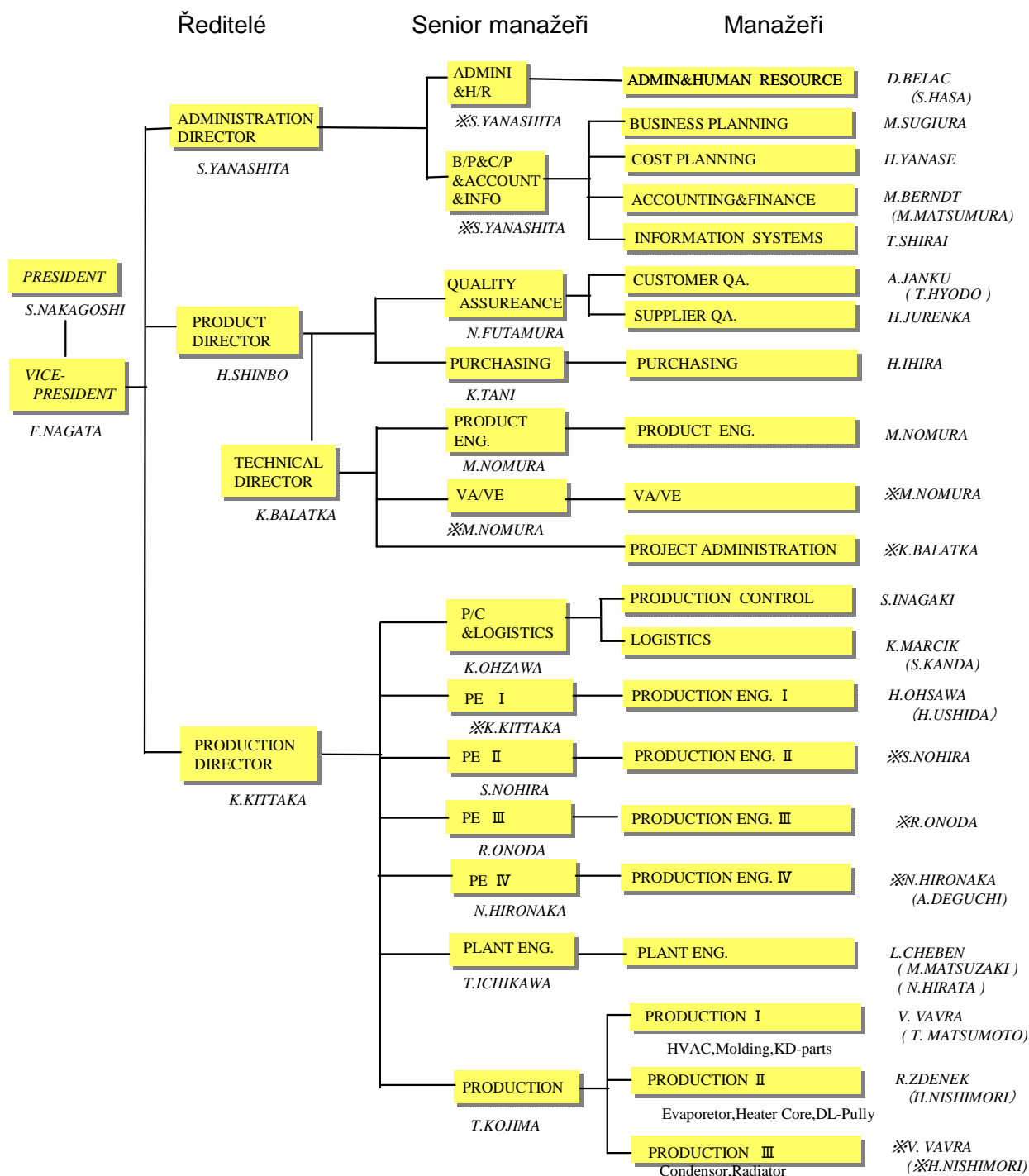
Osoby podílející se více než 20 % na základním kapitálu společnosti a výše jejich podílu jsou uvedeny v následující tabulce:

Akcionář/ Společník	% podíl na základním kapitálu
DENSO CORPORATION, 1-1, Showa-cho, Kariya-shi, Aichi-ken, Japonsko	100 %
<b>Celkem</b>	<b>100 %</b>

### 1.2. Změny a dodatky v obchodním rejstříku v uplynulém účetním období

Během fiskálního roku 2004 došlo dvakrát k navýšení základního kapitálu společnosti. Poprvé byl základní kapitál navýšen vkladem 241 800 tis. Kč dne 10.9.2004. Podruhé byl základní kapitál navýšen o 540 000 tis. Kč dne 30.3.2005. Tento vklad nebyl k rozvahovému dni zapsán v obchodním rejstříku.

**1.3. Organizační struktura společnosti**



**1.4. Identifikace skupiny**

Společnost je členem skupiny DENSO CORPORATION. DENSO CORPORATION je nadnárodní společnost, která se zabývá výrobou součástek pro osobní automobily. Jedná se zejména o výrobky vztahující se k motoru, klimatizaci, automobilové elektronice a součástem řízení a bezpečnosti. Působí v 31 zemích světa, ve kterých má 164 poboček s 95 tisíci zaměstnanci.

## **2. ÚČETNÍ METODY A OBECNÉ ÚČETNÍ ZÁSADY**

Účetnictví společnosti je vedeno a účetní závěrka byla sestavena v souladu se zákonem č. 563/1991 Sb., o účetnictví, vyhláškou č. 500/2002 Sb., kterou se provádějí některá ustanovení zákona č. 563/1991 Sb., o účetnictví, ve znění pozdějších předpisů, pro účetní jednotky, které jsou podnikateli účtujícími v soustavě podvojného účetnictví, ve znění vyhlášky č. 472/2003 Sb. a Českými účetními standardy pro podnikatele.

Účetnictví respektuje obecné účetní zásady, především zásadu o oceňování majetku historickými cenami, zásadu účtování ve věcné a časové souvislosti, zásadu opatrnosti a předpoklad o schopnosti účetní jednotky pokračovat ve svých aktivitách.

Údaje v této účetní závěrce jsou vyjádřeny v tisících korunách českých (Kč).

**3. PŘEHLED VÝZNAMNÝCH ÚČETNÍCH PRAVIDEL A POSTUPŮ****3.1. Dlouhodobý hmotný majetek**

Dlouhodobým hmotným majetkem se rozumí majetek, jehož doba použitelnosti je delší než jeden rok a jehož ocenění je vyšší než 40 tis. Kč v jednotlivém případě.

Nakoupený dlouhodobý hmotný majetek je oceněn pořizovací cenou sníženou o oprávkou a zaúčtovanou ztrátou ze snížení hodnoty.

Technické zhodnocení, pokud převýšilo u jednotlivého majetku v úhrnu za zdaňovací období částku 40 tis. Kč, zvyšuje pořizovací cenu dlouhodobého hmotného majetku.

Pořizovací cena dlouhodobého hmotného majetku, s výjimkou pozemků a nedokončených investic, je odepisována po dobu odhadované životnosti majetku lineární metodou následujícím způsobem:

	Počet let	
	účetně	daňově
Budovy a stavby	40	20 - 30
Příslušenství budov	7	6 - 12
Formy (molding dies)	2	2
Stroje a zařízení	7	4 - 12
Osobní automobily	4	4
Vysokozdvíhací vozíky	10	6
Hardware	5	4
Nábytek	5	6

Majetek pořízený formou finančního pronájmu je odpisován u pronajímatele.

U následné změny v hodnotě popisovaných nových majetkových složek dochází k úpravě hodnoty oceňovacího rozdílu k nabytému majetku a odpisování oceňovacího rozdílu pokračuje bez změny.

Drobný hmotný majetek byl účtován přímo do nákladů dle uvedené tabulky:

Majetek		Doba životnosti nad 1 rok, níže uvedené limity vstupních cen (v Kč)				
		< 1 000/ ks	1 000 – 2 999/ ks	3 000 – 9 999/ ks	10 000 – 39 999/ ks	> 40 000/ ks
DHM	Specifický "A"	Provozní náklady		Dlouhodobý majetek		
	Specifický "B"	Provozní náklady			Dlouhodobý majetek	
	Ostatní	Provozní náklady				Dlouhodobý majetek

Do specifického DHM „A“ patří HW technologie, faxy, kopírky, tiskárny, skartovačky, scannery, projektory, kuchyňské vybavení a mobilní telefony. Do kategorie „B“ měřidla, přípravky a vozíky.

Způsob tvorby opravných položek

Na základě inventarizace společnost tvoří opravné položky k poškozenému či nepoužívanému dlouhodobému hmotnému majetku, jehož ocenění v účetnictví přechodně neodpovídá reálnému stavu.

V roce 2004 společnost opravné položky k dlouhodobému hmotnému majetku nevytvářela.

**3.2. Dlouhodobý nehmotný majetek**

Dlouhodobým nehmotným majetkem se rozumí majetek, jehož doba použitelnosti je delší než jeden rok a jehož ocenění je v případě zřizovacích výdajů vyšší než 60 tis. Kč v jednotlivém případě.

Nakoupený dlouhodobý nehmotný majetek je vykázán v pořizovacích cenách.

Výdaje související s výzkumem jsou účtovány do nákladů v roce, kdy vznikají.

Technické zhodnocení, pokud převýšilo u jednotlivého majetku v úhrnu za zdaňovací období částku 60 tis. Kč, zvyšuje pořizovací cenu dlouhodobého nehmotného majetku.

Dlouhodobý nehmotný majetek je odepisován lineárně na základě jeho předpokládané doby životnosti následujícím způsobem:

	Počet let účetně / daňově / roční %
Software	5 / 5 / 20

Drobný nehmotný majetek byl účtován přímo do nákladů dle následující tabulky:

Majetek	Doba životnosti nad 1 rok, níže uvedené limity vstupních cen (v Kč)				
	< 1 000/ ks	1 000 – 2 999/ks	3 000 – 9 999/ks	10 000 – 39 999/ks	> 40 000/ ks
DNM	Provozní náklady	Dlouhodobý majetek			

Do drobného nehmotného majetku byl účtován především software a licence.

Způsob tvorby opravných položek

Na základě inventarizace společnost tvoří opravné položky k nepoužívanému dlouhodobému nehmotnému majetku, jehož ocenění v účetnictví přechodně neodpovídá reálnému stavu.

V roce 2004 společnost opravné položky k dlouhodobému nehmotnému majetku nevytvářela.

**3.3. Dlouhodobý finanční majetek**

V roce 2004 společnost nenevidovala žádný dlouhodobý finanční majetek.

**3.4. Krátkodobý finanční majetek**

Krátkodobý finanční majetek byl k rozvahovému dni tvořen penězi na hotovosti a na bankovních účtech.

**3.5. Deriváty**

Společnost v roce 2004 neměla ani nepoužívala deriváty k obchodování ani deriváty zajišťovací.

**3.6. Zásoby**

Nakupované zásoby jsou účtovány v pořizovacích cenách. Pořizovací cena zahrnuje cenu pořízení a vedlejší pořizovací náklady – zejména celní poplatky, dopravné a skladovací poplatky a pojistné.

Pohyby zásob ve skladu jsou účtovány v předem stanovených (standardních) cenách. Tyto ceny jsou stanoveny jednou ročně, a to na počátku účetního období. Standardní ceny materiálu jsou stanoveny ve výši nákupních cen platných k prvnímu dni účetního období. Ocenění zásob vlastní výroby je prováděno přiřazením alikvotní výše přímých a nepřímých nákladů.

Způsob tvorby opravných položek

Opravné položky k zásobám jsou tvořeny v případech, kdy snížení ocenění zásob v účetnictví není trvalého charakteru, např. na základě věkové analýzy zásob. V roce 2004 nebyla opravná položka k zásobám vytvořena.

**3.7. Pohledávky**

Pohledávky jsou při vzniku oceňovány jmenovitou hodnotou, následně sníženou o příslušné opravné položky k pochybným a nedobytným částkám. Stav pohledávek 31.3.2005 byl snížen opravnou položkou k pochybným a nedobytným pohledávkám ve výši 3 747 tis. Kč.

Způsob tvorby opravných položek

období po dni splatnosti	účetní opravné položky k pohledávkám	
	skupina	mimo skupinu
6-12 měsíců	50 %	50 %
>12 měsíců	100 %	100 %

**3.8. Závazky z obchodních vztahů**

Závazky z obchodních vztahů jsou zaúčtovány ve jmenovité hodnotě.

**3.9. Úvěry**

Úvěry jsou zaúčtovány ve jmenovité hodnotě. Za krátkodobý úvěr se považuje i část dlouhodobých úvěrů, která je splatná do jednoho roku od data účetní závěrky. Úroky z úvěrů jsou placeny pololetně a každý měsíc je tvořena dohadná položka ve výši 1/6 půlročního úroku.

### **3.10. Rezervy**

Rezervy jsou vytvářeny k pokrytí budoucích závazků nebo výdajů u nichž je znám účel, je pravděpodobné, že nastanou, avšak zpravidla není jistá částka a datum, k němuž vzniknou.

Dále společnost vytváří účetní rezervy zejména na nevyčerpanou dovolenou a odměny zaměstnancům, které přísluší k uzavřenému účetnímu období. Dále pak na náklady, které časově spadají do uzavřeného účetního období, ale k rozvahovému dni nebyly vyfakturovány.

Rezerva na opravy dlouhodobého hmotného majetku nebyla v roce 2004 vytvořena.

### **3.11. Přepočty údajů v cizích měnách na českou měnu**

Účetní operace v cizích měnách prováděné během roku jsou účtovány denním kurzem České národní banky.

Finanční majetek, krátkodobé pohledávky a závazky v cizí měně jsou k datu účetní závěrky přepočteny dle platného kurzu vyhlášeného Českou národní bankou k tomuto datu a zjištěné kurzové rozdíly jsou proúčtovány ve prospěch finančních výnosů nebo na vrub finančních nákladů běžného období.

### **3.12. Finanční leasing**

Finančním leasingem se rozumí pořízení dlouhodobého hmotného majetku způsobem, při kterém se po uplynutí nebo v průběhu sjednané doby úplatného užívání majetku uživatelem převádí vlastnictví majetku z vlastníka na uživatele a uživatel do převodu vlastnictví hradí platby za nabytí v rámci nákladů.

Celková hodnota finančního leasingu je časově rozlišena a rozpouštěna po dobu pronájmu do nákladů.

Technické zhodnocení se odepisuje v průběhu nájmu. Po převzetí najatého majetku do vlastnictví nájemce se pořizovací cena technického zhodnocení zvýší o ocenění převzatého majetku a pokračuje se v odpisování z takto zvýšené pořizovací ceny.

### **3.13. Daně**

#### **3.13.1. Daňové odpisy dlouhodobého majetku**

Pro účely výpočtu daňových odpisů je použita lineární metoda.

#### **3.13.2. Splatná daň**

Splatná daň za účetní období vychází ze zdanitelného zisku. Zdanitelný zisk se odlišuje od čistého zisku vykázaného ve výsledovce, neboť nezahrnuje položky výnosů nebo nákladů, které jsou zdanitelné nebo uznatelné v jiných obdobích, a dále nezahrnuje položky, které nepodléhají dani ani nejsou daňově odpočitatelné. Závazek společnosti z titulu splatné daně je vypočítán pomocí daňové sazby platné k datu účetní závěrky.

### 3.13.3. Odložená daň

Výpočet odložené daně je založen na závazkové metodě vycházející z rozvahového přístupu.

Závazkovou metodou se rozumí postup, kdy při výpočtu bude použita sazba daně z příjmů platná v období, ve kterém budou daňový závazek nebo pohledávka uplatněny.

Rozvahový přístup znamená, že závazková metoda vychází z přechodných rozdílů, jimiž jsou rozdíly mezi daňovou základnou aktiv, popřípadě pasiv a výší aktiv, popřípadě pasiv uvedených v rozvaze. Daňovou základnou aktiv, popřípadě pasiv je hodnota těchto aktiv, popřípadě pasiv uplatnitelná v budoucnosti pro daňové účely.

### 3.14. Výpůjční náklady

Společnost nedisponuje úvěrem, u kterého by výpůjční náklady, související s pořízením, výstavbou nebo výrobou dlouhodobého majetku byly kapitalizovány jako součást pořizovací ceny takového majetku.

### 3.15. Výnosy

Výnosy jsou zaúčtovány k datu vyskladnění zboží a přechodu vlastnického práva na zákazníka nebo k datu uskutečnění služeb a jsou vykázány po odečtení slev a daně z přidané hodnoty.

### 3.16. Použití odhadů

Sestavení účetní závěrky vyžaduje, aby vedení společnosti používalo odhady a předpoklady, jež mají vliv na vykazované hodnoty majetku a závazků k datu účetní závěrky a na vykazovanou výši výnosů a nákladů za sledované období. Vedení společnosti je přesvědčeno, že použité odhady a předpoklady se nebudou významným způsobem lišit od skutečných hodnot v následných účetních obdobích.

### 3.17. Mimořádné náklady a mimořádné výnosy

Tyto položky obsahují výnosy/náklady z operací zcela mimořádných vzhledem k běžné činnosti účetní jednotky, jakož i výnosy/náklady z mimořádných událostí nahodile se vyskytujících.

### 3.18. Změny způsobu oceňování, postupů odpisování a postupů účtování oproti předcházejícímu účetnímu období

Ve výkazech za období roku 2003 byly provedeny reklasifikace odrážející změny ve formátu výkazů pro rok 2004.

Hlavní změny představují následující položky:

- Výnosy z prodeje dodavatelského nářadí byly v roce 2003 zahrnuty v položce A.II.1. Tržby za prodej vlastních výrobků a služeb. V roce 2004 byly vykázány v řádku I. Tržby za prodej zboží.



- Veškeré položky, které byly v roce 2003 účtovány do mimořádných výnosů a nákladů (např. přefakturace nákladů) byly v roce 2004 zaúčtovány do provozních nákladů a výnosů.

### 3.19. Přehled o peněžních tocích

Přehled o peněžních tocích byl sestaven nepřímou metodou. Peněžní ekvivalenty představují krátkodobý likvidní majetek, který lze snadno a pohotově převést na předem známou částku v hotovosti. Peněžní prostředky a peněžní ekvivalenty lze analyzovat takto:

	(údaje v tis. Kč)	
	<b>31.12.2004</b>	<b>31.12.2003</b>
Pokladní hotovost a peníze na cestě	531	537
Účty v bankách	39 179	123 258
<b>Peněžní prostředky a peněžní ekvivalenty celkem</b>	<b>39 710</b>	<b>123 795</b>

Údaje z této tabulky odpovídají položce krátkodobý finanční majetek v rozvaze.

Peněžní toky z provozních, investičních nebo finančních činností jsou uvedeny v přehledu o peněžních tocích nekompenzovaně.

**4. DOPLŇUJÍCÍ ÚDAJE K ROZVAZE A VÝKAZU ZISKU A ZTRÁTY****4.1. Dlouhodobý majetek****4.1.1. Dlouhodobý nehmotný majetek**Pořizovací cena

(údaje v tis. Kč)

	Stav k 31.3.2003	Přírůstky	Úbytky	Stav k 31.3.2004	Přírůstky	Úbytky	Stav k 31.3.2005
Zřizovací výdaje	241			241		241	
Software	1 122	9 574		10 696	7 026		17 722
Nedokončený DNM	3 042	3 044		6 086	2 946	8 320	712
Poskytnuté zálohy na DNM		3 526		3 526	10	3 532	4
<b>Celkem</b>	<b>4 405</b>	<b>16 144</b>		<b>20 549</b>	<b>9 982</b>	<b>12 093</b>	<b>18 438</b>

Oprávky

(údaje v tis. Kč)

	Stav k 31.3.2003	Přírůstky	Úbytky	Stav k 31.3.2004	Přírůstky	Úbytky	Stav k 31.3.2005
Zřizovací výdaje	241			241		241	
Software	198	1 665		1 863	3 859		5 722
<b>Celkem</b>	<b>439</b>	<b>1 665</b>		<b>2 104</b>	<b>3 859</b>	<b>241</b>	<b>5 722</b>

Zůstatková hodnota

(údaje v tis. Kč)

	Stav k 31.3.2004	Stav k 31.3.2005
Software	8 833	12 000
Nedokončený DNM	6 086	712
Poskytnuté zálohy na DNM	3 526	4
<b>Celkem</b>	<b>18 445</b>	<b>12 716</b>

O opravné položce k DNM společnost v roce 2004 neúčtovala.

**4.2. Dlouhodobý hmotný majetek**Pořizovací cena

(údaje v tis. Kč)

	Stav k 31.3.2003	Přírůstky	Úbytky	Stav k 31.3.2004	Přírůstky	Úbytky	Stav k 31.3.2005
Pozemky	100 694	67		100 761			100 762
Budovy a stavby		762 809		762 809	8 618		771 427
Samostatné movité věci	6 830	1 965 951		1 972 781	336 735	258 738	2 050 778
- Výrobní stroje a zařízení		1 362 110		1 362 110	288 245	5 277	1 645 078
- Jiný hmotný majetek	6 830	603 841		610 671	48 490	253 461	405 700
Nedokončený DHM	526 759		501 551	25 208	905 079	645 558	284 729
Zálohy na DHM	891 996		879 510	12 486	301 848	158 984	155 350
<b>Celkem</b>	<b>1 526 279</b>	<b>2 728 827</b>	<b>1 381 061</b>	<b>2 874 045</b>	<b>1 552 280</b>	<b>1 063 280</b>	<b>3 363 046</b>

Oprávky

(údaje v tis. Kč)

	Stav k 31.3.2003	Přírůstky	Úbytky	Stav k 31.3.2004	Přírůstky	Úbytky	Stav k 31.3.2005
Budovy a stavby		10 177		10 177	19 287		29 464
Samostatné movité věci	846	213 705		214 551	445 254	134 540	525 265
- Výrobní stroje a zařízení		107 389		107 389	211 620	581	318 428
- Jiný hmotný majetek	846	106 316		107 162	233 634	133 959	206 837
<b>Celkem</b>	<b>846</b>	<b>223 883</b>		<b>224 728</b>	<b>464 541</b>	<b>134 540</b>	<b>554 729</b>

Zůstatková hodnota

(údaje v tis. Kč)

	Stav k 31.3.2004	Stav k 31.3.2005
Pozemky	100 761	100 761
Budovy a stavby	752 632	741 963
Samostatné movité věci	1 758 250	1 525 513
- Výrobní stroje a zařízení	1 254 721	1 326 650
- Jiný hmotný majetek	503 509	198 863
Nedokončený DHM	25 208	284 729
Zálohy na DHM	12 486	155 350
<b>Celkem</b>	<b>2 649 317</b>	<b>2 808 317</b>

Mezi nejvýznamnější přírůstky dlouhodobého majetku patřilo pořízení výrobních strojů a zařízení. Veškeré výrobní stroje, které byly v průběhu roku 2004 uvedeny do užívání byly aktivovány a bylo zahájeno odpisování těchto strojů.

V nedokončeném DHM jsou nejvýznamnější položkou stroje náležící k výrobní lince výparníků. Hodnota těchto nezařazených strojů činila k 31.3.2005 192 mil. Kč (zejména stroje na povrchovou úpravu a pece). Další významnou položkou je příslušenství ke vstřikovacím lisům v hodnotě 47 mil. Kč k 31.3.2005. Součástí tohoto příslušenství jsou i vstřikovací formy.

Na účtu záloh na DHM bylo k rozvahovému dni zaúčtováno kromě jiného 91 mil. Kč záloh na vstřikovací lisy a 26 mil. Kč záloh na lisovací linku komponent pro výparníky a kondensátory.

Úroky z úvěrů nebyly ve sledovaném období aktivovány do dlouhodobého hmotného majetku.

**4.2.1. Dlouhodobý majetek zatížený zástavním právem**

Společnost nevlastní žádný majetek, který by byl zatížen zástavním právem.

**4.2.2. Majetek najatý formou finančního a operativního leasingu**Finanční leasing s následnou koupí najaté věci

(údaje v tis. Kč)

Popis předmětu/skupiny předmětů	Datum zahájení	Doba trvání v měsících	Celková hodnota leasingu	Skutečně uhrazené splátky k 31.3.2004	Skutečně uhrazené splátky za rok končící 31.3.2005	Splatno v roce 2005	Splatno v dalších letech
VW Golf Variant	1.11.2002	48	608	326	151	151	88
Audi A4	1.1.2003	48	1 293	538	275	275	206
Audi A4	1.6.2003	48	1 248	405	266	266	311
Audi A4	25.10.2002	48	1 233	576	263	263	131
VW Passat	30.8.2002	48	1 041	527	220	220	73
VW Sharan	30.8.2002	48	1 218	617	258	258	86
VW Passat	7.3.2003	48	1 009	394	211	211	193
VW Passat	7.3.2003	48	1 008	394	211	211	193
VW Passat	7.3.2003	48	1 027	401	215	215	197
VW Passat	7.3.2003	48	1 006	393	210	210	193
Audi A4	7.3.2003	48	1 226	472	258	258	237
VW Passat	5.2.2003	48	973	397	204	204	170
VW Passat	7.3.2003	48	1 007	393	211	211	193
VW Passat	5.2.2003	48	973	397	204	204	170
Audi A4	5.2.2003	48	1 235	497	260	260	217
Audi A6	5.2.2003	48	1 697	684	358	358	298
VW Passat	5.4.2003	48	993	370	207	207	208
Škoda Octavia	6.6.2003	48	804	276	167	167	194
Škoda Superb	5.1.2004	48	941	210	195	195	341
VW Passat	5.3.2004	48	1 024	179	216	216	414
Škoda Superb	5.3.2004	48	933	176	193	193	370
Škoda Superb	5.3.2004	48	935	176	194	194	371
Škoda Superb	5.3.2004	48	934	176	194	194	371
Škoda Superb	5.3.2004	48	934	176	194	194	371
Škoda Superb	5.3.2004	48	935	176	194	194	371
Škoda Octavia	5.3.2004	48	805	152	167	167	320
VW Passat	22.7.2004	48	1 069	0	345	217	505
VW Passat	22.7.2004	48	1 066	0	344	217	505
VW Passat	3.8.2004	48	1 068	0	326	217	525
VW Passat	27.9.2004	48	1 022	0	296	207	518
VW Golf	14.10.2004	48	893	0	244	181	468
BMW	22.11.2004	48	1 083	0	232	232	619
VW Passat	29.7.2002	48	1 045	547	221	221	55
Toyota Corolla	1.10.2002	36	625	434	206	103	0
Toyota Camry	1.1.2003	36	1 034	532	287	215	0
Škoda Octavia	5.9.2002	48	802	394	337	předčasně ukončen	0
<b>Celkem</b>			<b>36 747</b>	<b>11 385</b>	<b>8 534</b>	<b>7 506</b>	<b>9 482</b>

K 31.3.2005 společnost eviduje celkem 35 platných leasingových smluv na osobní vozy.

Uvedené údaje jsou bez daně z přidané hodnoty, pokud je možno tuto daň uplatnit jako odpočet na vstupu.

**4.3. Operativní pronájem (leasing)**

(údaje v tis. Kč)

Popis předmětu/ skupiny předmětů	Datum zahájení	Datum ukončení	Celková hodnota pronájmu	Skutečně uhrazené splátky v r. 2003	Skutečně uhrazené splátky v r. 2004	Odhad splátek v roce 2005
Nice net	29.3.2004	Neurčito		5 775	3 269	3 269
IBM grafická stanice	17.10.2002	1.10.2005	1 101	468	468	331
IBM grafická stanice	29.5.2003	1.5.2006	508	180	150	150
XEROX document center	16.4.2003	1.4.2007	948	276	211	211
XEROX document center	4.10.2002	1.10.2005	1 036	440	440	310
Osobní vozy				1 299	827	800
		Ukončeno v 2003				
Bytové prostory	1.7.2001		600	600		
Ostatní				992	166	
<b>Celkem</b>				<b>10 030</b>	<b>5 531</b>	<b>5 071</b>

Uvedené údaje jsou bez daně z přidané hodnoty, pokud je možno tuto daň uplatnit jako odpočet na vstupu.

Ve sloupci celková hodnota pronájmu je uveden součet splátek nájemného za celou dobu pronájmu.

Položka Nice Net znamená komunikační síť, kde si společnost pronajímá telekomunikační linky mezi DENSO CORPORATION a jednotlivými DENSO závody po celém světě. Pokles těchto nákladů mezi roky 2003 a 2004 je dán hlavně snížením poplatků za údržbu sítě a pronájem jak samotné linky, tak i souvisejícího HW vybavení. Pro následující rok očekáváme náklady na Nice Net v obdobné výši jako v roce 2004.

Pronájem osobních vozů není vymezen fixní smlouvou o operativním pronájmu, ale záleží na okamžitých potřebách společnosti.

Smlouvy o pronájmu bytových prostor byly v roce 2003 vypovězeny.

**4.4. Dlouhodobý finanční majetek**

V roce 2004 společnost neevidovala žádný dlouhodobý finanční majetek.

**4.5. Zásoby**

V roce 2004 nastala významná změna proti roku předchozímu v účtování dodavatelského nářadí. V roce 2003 bylo toto nářadí zahrnuto v zásobách materiálu. Jelikož se jedná o nářadí, které bylo nebo bude prodáno finálnímu zákazníkovi, bylo toto nářadí v roce 2004 překlasifikováno a ve výkazech uvedeno jako zboží (ve výši 197 224 tis. Kč).

Pokles stavu hotových výrobků (proti roku 2003) byl zapříčiněn poklesem výrobních odchylek, které byly alokovány do zásob hotových výrobků. Díky rozbíhající se výrobě, avšak minimálním prodejům (a s nimi spojených nákladů na prodej) bylo k 31.3.2004 odchylek alokováno 72 601 tis. Kč a k 31.3.2005 pouze 9 396 tis. Kč.

**4.6. Pohledávky****4.6.1. Dlouhodobé pohledávky**

V roce 2004 společnost žádné dlouhodobé pohledávky neevidovala.

**4.7. Krátkodobé pohledávky****4.7.1. Věková struktura pohledávek z obchodních vztahů**

(údaje v tis. Kč)

Rok	Kategorie	Do splatnosti	Po splatnosti					Celkem po splatnosti	Celkem
			0 - 90 dní	91 - 180 dní	181 - 360 dní	1 - 2 roky	2 a více let		
2004	Brutto	572 440	18 765	5 078	2 815	2 031	0	28 689	<b>601 129</b>
	Opr. Položky	0	0	0	1 716	2 031	0	3 747	<b>3 747</b>
	Netto	572 440	18 765	5 078	1 099	0	0	24 942	<b>597 382</b>
2003	Brutto	36 036	39 536	3 151	38	0	0	42 725	<b>78 761</b>
	Opr. položky	0	4 526	0	19	0	0	4 545	<b>4 545</b>
	Netto	36 036	35 010	3 151	19	0	0	38 180	<b>74 216</b>

Společnost eviduje k 31.3.2005 celkové krátkodobé pohledávky ve výši 1 023 735 tis. Kč, přičemž 601 129 tis. Kč tvoří pohledávky z obchodních vztahů. Z nich je 28 689 tis. Kč po splatnosti. Podniky ve skupině se na pohledávkách po splatnosti podílí částkou 20 094 tis. Kč. Podrobnější rozpis pohledávek za podniky ve skupině je v kapitole 4.7.2.

Nárůst pohledávek z obchodních vztahů proti roku 2003 byl způsoben rozjezdem výroby, která v posledním kvartálu hospodářského roku 2004 dosáhla standardní úrovně.

Pohledávky za společnostmi pod podstatným vlivem ve výši 353 355 tis. Kč jsou tvořeny pohledávkou za DENSO EUROPE na cashpoolingovém účtu. Cashpoolingové účty byly k 31.3.2004 vykázaný jako závazky – podstatný vliv ve výši 536 219 tis. Kč.

Hlavní položkou v daňových pohledávkách za státem je nadměrný odpočet DPH čítající 42 432 tis. Kč.

Žádné pohledávky k rozvahovému dni nejsou předmětem zástavy ani zajištění.

**4.7.2. Pohledávky k podnikům ve skupině**

(údaje v tis. Kč)

Název společnosti	Stav k 31.3.2005	Stav k 31.3.2004
<b>Krátkodobé pohledávky</b>		
DENSO CORPORATION	1 125	8
DENSO EUROPE	517 187	46 635
DENSO MANUFACTURING UK	23 853	16 429
AIRS MANUFACTURING CZECH	15 124	3 978
TIANJIN DENSO AIR-CONDITIONER CHINA	2 776	0
DENSO OTOMOTIV TURKEY	2 793	1 622
Ostatní	1 461	206
Celkem krátkodobé pohledávky k podnikům ve skupině	564 319	68 878
Pohledávky mimo skupinu	33 064	5 338
<b>Krátkodobé pohledávky celkem</b>	<b>597 382</b>	<b>74 216</b>

**4.8. Krátkodobý finanční majetek**

	(údaje v tis. Kč)	
	Stav k 31.3.2005	Stav k 31.3.2004
Pokladna	531	537
<b>Peníze</b>	<b>531</b>	<b>537</b>
Běžné účty	39 179	123 258
<b>Účty v bankách</b>	<b>39 179</b>	<b>123 258</b>
<b>Krátkodobý finanční majetek celkem</b>	<b>39 710</b>	<b>123 795</b>

**4.9. Časové rozlišení aktivní**

Společnost eviduje ke konci sledovaného období na účtech časového rozlišení – nákladů příštích období v úhrnu 345 305 tis. Kč. Nejvýznamnější částkou je zůstatek Komplexních nákladů příštích období, viz následující tabulka.

	Komplexní náklady příštích období (v tis. Kč)
Zůstatek k 31.3.2003	667 791
Tvorba	439 793
Použití	258 436
Zůstatek k 31.3.2004	849 148
Tvorba	-221 555
Použití	302 716
<b>Zůstatek k 31.3.2005</b>	<b>324 877</b>

Negativní částka v řádku přírůstek 2004 (-221 555 tis. Kč) je tvořena zejména opravou chybného zaúčtování komplexních nákladů v roce 2003 (192 575 tis. Kč) a dále pak kursovými přepočty. Na ostatních účtech časového rozlišení nákladů vykazuje společnost 20 428 tis. Kč, kde nejvýznamnější částku tvoří předpis nájemného pro finanční leasing.

**4.10. Vlastní kapitál**

Během fiskálního roku 2004 došlo dvakrát k navýšení základního kapitálu společnosti. Poprvé byl základní kapitál navýšen vkladem 241 800 tis. Kč dne 10.9.2004. Podruhé byl základní kapitál navýšen o 540 000 tis. Kč dne 30.3.2005. Tento vklad nebyl k rozvahovému dni zapsán v obchodním rejstříku. Kapitálové fondy (67 210 tis. Kč) byly v souladu s rozhodnutím mateřské společnosti vytvořeny rozdílem mezi částkou navýšení základního kapitálu, který schválil jediný společník a částkou skutečně obdrženou na bankovních účtech.

**4.11. Rezervy**

	(údaje v tis. Kč)		
	Rezerva na nevypáčené bonusy	Rezerva na nevybranou dovolenou	Rezervy celkem
Zůstatek k 31.3.2004	4 070	1 349	5 419
Tvorba rezerv	6 589	2 680	9 269
Použití rezerv	-1 656	-1 349	-3 005
Rozpuštění nepotřebné části rezerv	-2 414		-2 414
<b>Zůstatek k 31.3.2005</b>	<b>6 589</b>	<b>2 680</b>	<b>9 269</b>

Rezervy na opravy dlouhodobého hmotného majetku (daňově uznatelné) nebyly v roce 2004 vytvořeny. Ostatní rezervy byly tvořeny na 9 269 tis. Kč, z čehož 6 589 tis. Kč činí rezerva na nevypáčené bonusy a 2 680 tis. Kč tvoří rezerva na nevyčerpanou dovolenou.

**4.12. Závazky****4.12.1. Dlouhodobé závazky**

Dlouhodobý závazek z podstatného vlivu (988 185 tis. Kč) je tvořen dlouhodobou částí úvěru do DENSO EUROPE v celkové výši 1 317 580 tis. Kč, resp. 44 000 tis. EUR. Ten byl společnosti poskytnut v dubnu 2004. Úvěr bude splácen osmi splátkami 5 500 tis. EUR jednou za půl roku s tím, že první splátka bude provedena 28.9.2005.

Úroková sazba činí 6 měsíční LIBOR + 0,335 % p.a.

**4.12.2. Dlouhodobé závazky kryté podle zástavního práva nebo zajištěné jiným způsobem**

Dlouhodobé závazky kryté zástavním právem nebo zajištěné jiným způsobem společnost k 31.3.2005 neviduje

**4.13. Krátkodobé závazky****4.13.1. Věková struktura krátkodobých závazků z obchodních vztahů**

(údaje v tis. Kč)

Rok	Kategorie	Do splatnosti	Po splatnosti				Celkem po splatnosti	Celkem	
			0 – 90 dní	91 – 180 dní	181 – 360 dní	1 - 2 roky			2 a více let
2004	Krátkodobé	707 244	74 751	16 211	4 831	1 429	140	97 362	<b>804 606</b>
2003	Krátkodobé	181 615	28 991	20 402	1 802	0	0	51 195	<b>232 810</b>

Celkové krátkodobé závazky k 31.3.2005 činí 1 616 937 tis. Kč, přičemž 804 606 tis. Kč jsou závazky z obchodních vztahů. Závazky z obchodních vztahů po splatnosti jsou ve výši 97 362 tis. Kč a z nich jsou 29 887 tis. Kč závazky po splatnosti k podnikům ve skupině.

Dohadné účty pasivní ve výši 447 783 tis. Kč jsou tvořeny zejména dohadnými položkami na technickou podporu z DENSO EUROPE (328 501 tis. Kč) a na licenční poplatky za období 10/2004 až 3/2005 (49 996 tis. Kč).

Snížení dohadných účtů pasivních proti roku předcházejícímu je způsobeno zejména poklesem nákladů na technickou podporu. Díky tomu, že výroba byla v roce 2004 již téměř stabilizována, nebylo třeba ani tolik technické podpory z DENSO EUROPE.

Krátkodobé závazky z podstatného vlivu ve výši 329 395 tis. Kč jsou tvořeny krátkodobou částí úvěru do DENSO EUROPE v celkové výši 1 317 580 tis. Kč, resp. 44 000 tis. EUR. Ten byl společnosti poskytnut v dubnu 2004. Úvěr bude splácen osmi splátkami 5 500 tis. EUR jednou za půl roku s tím, že první splátka bude provedena 28.9.2005.

Úroková sazba činí 6 měsíční LIBOR + 0,335 % p.a.



**4.13.2. Závazky k podnikům ve skupině**

(údaje v tis. Kč)		
Název společnosti	Stav k 31.3.2005	Stav k 31.3.2004
<b>Krátkodobé závazky</b>		
DENSO CORPORATION	150 480	52 114
<b>K ovládající osobě</b>		
DENSO EUROPE	8 897	
DENSO MANUFACTURING UK	95 249	47 800
AIRS MANUFACTURING CZECH	24 169	3 914
DENSO MARSTON LTD	4 394	
DENSO AUTOMOTIVE DEUTSCHLAND	12 961	
Ostatní	1 960	1 380
<b>K spřízněným osobám (sesterské společnosti ve skupině)</b>		
Celkem krátkodobé závazky k podnikům ve skupině	298 110	105 208
Závazky mimo skupinu	506 496	127 602
<b>Krátkodobé závazky z obchodních vztahů celkem</b>	<b>804 606</b>	<b>232 810</b>

V loňském fiskálním roce byl vykázán zůstatek ve výši 536 219 tis. Kč v položce B.III.3. Závazky - podstatný vliv. Tato částka byla tvořena negativním zůstatkem na cashpoolingovém účtu, který byl vykázán jako závazek vůči DENSO EUROPE.

V roce 2004 společnost vykázala pozitivní zůstatek, tj. pohledávku vůči DENSO EUROPE. Tento zůstatek byl proti roku předcházejícímu překlasifikován do řádku C.III.9. Jiné pohledávky (353 481 tis. Kč).

**4.13.3. Závazky kryté podle zástavního práva nebo zajištěné jiným způsobem**

Závazky kryté podle zástavního práva nebo zajištěné jiným způsobem společnost k rozvahovému dni neeviduje.

**4.14. Bankovní úvěry****4.14.1. Bankovní úvěry dlouhodobé**2004

(údaje v tis. Kč)					
Banka/ Věřitel	Měna	Zůstatek k 31.3.2005	Zůstatek k 31.3.2004	Úroková sazba 2004	Forma zajištění 2004
Japan Bank for International Cooperation	EUR	1 976 370	2 161 500	6 měs. EURIBOR	DENSO CORPORATION
<b>Celkem</b>	<b>EUR</b>	<b>1 976 370</b>	<b>2 161 500</b>		

Splátkový kalendář

(údaje v tis. Kč)					
Banka/ Věřitel	2006	2007	2008	2009	V dalších obdobích
Japan Bank for International Cooperation	395 274	395 274	395 274	395 274	395 274
<b>Celkem</b>	<b>395 274</b>	<b>395 274</b>	<b>395 274</b>	<b>395 274</b>	<b>395 274</b>

Splátkový kalendář pro JBIC začíná 28.9.2006 částkou 197 637 tis. Kč (6 600 tis. EUR, přepočteno kurzem k 31.3.2005 29 945) a následující splátky po 6 měsících vždy ve stejné částce EUR 6 600 tis. Celkový počet splátek činí 10.

Ručení za tento dlouhodobý úvěr poskytlo DENSO CORPORATION.

**4.14.2. Krátkodobé bankovní úvěry a krátkodobé finanční výpomoci**

Společnost k 31.3.2005 krátkodobé bankovní úvěry a krátkodobé finanční výpomoci neviduje.

**4.15. Derivátové finanční nástroje**

Společnost ve fiskálním roce 2004 nepoužívala derivátové finanční nástroje.

**4.16. Daň z příjmů****4.16.1. Odložená daň**

Společnost o odložené dani neúčtuje a to z důvodu poskytovaných příslibů daňových pobídek na dobu 10 let a vykazovaných daňových ztrát. Na základě odhadu společnost předpokládá odloženou daňovou pohledávku ve výši 596 mil. Kč. U této odložené daňové pohledávky existuje pochybnost, že bude realizovaná.

**4.16.2. Daňový náklad (výnos)**

Díky negativnímu hospodářskému výsledku jak za rok 2004 (-1 402 166 tis. Kč), tak i za předchozí období (-1 334 689 tis. Kč), společnost o daňovém nákladu neúčtovala.

**4.17. Výnosy z běžné činnosti podle hlavních činností**

	(údaje v tis. Kč)					
	Období do 31.3.2005			Období do 31.3.2004		
	Tuzem.	Zahr.	Celkem	Tuzem.	Zahr.	Celkem
Prodej dodavatelského nářadí		207 505	207 505			
<b>Tržby za prodej zboží</b>			<b>207 505</b>			<b>0</b>
Prodej klimatizačních jednotek	9 470	2 837 051	2 846 521	2 116	169 840	171 956
Prodej dodavatelského nářadí					40 275	40 275
Prodej chladičů		24 965	24 965			
<b>Tržby za prodej vlastních výrobků a služeb celkem</b>			<b>2 871 486</b>			<b>212 231</b>

Nárůst tržeb proti roku 2003 reflektoval postupný rozjezd výroby dle plánovaného zprovoznování jednotlivých výrobních linek.

V hospodářském roce 2003 byl prodej dodavatelského nářadí účtován jako prodej vlastních výrobků. Pro rok 2004 byly tyto prodeje překlasifikovány do kategorie prodej zboží.

Vykázaná ztráta z prodeje zboží je ztrátou z prodeje dodavatelského nářadí konečným zákazníkům. Na základě výsledků jednání bylo rozhodnuto, že odběratelé finančně pokryjí část nákladů na nářadí a část půjde k tíži společnosti. Tato praxe je v automobilovém průmyslu obvyklá.

**4.18. Transakce se spřízněnými osobami**Ovládající osoba

DENSO CORPORATION, 1-1Showa-Cho, Kariya-Shi, Aichi-Ken 448-8661, Japonsko (DNJP).

Sesterské společnosti

- DENSO MANUFACTURING UK LTD., Queensway Campus, Hortonwood, TelfordShropshire TF1 7FS, Velká Británie (DMUK).
- DENSO EUROPE B.V., Hogeweyselaan 165, WEESP 1382 JL, Holandsko (DNEU).
- DENSO FINANCE & ACCOUNTING CENTER CO., LTD., 1-1Showa-Cho, Kariya-Shi, Aichi-Ken 448-8661, Japonsko (DFAC).
- DENSO THERMAL SYSTEMS S.p.A., Poirino, Torino, Itálie (DNST).
- DENSO MARSTON LTD., Marston House, Otley Road, Shipley, West Yorkshire BD17 7JR, Velká Británie (DNMN).
- DENSO MANUFACTURING MIDLANDS LTD., Shaftmoor Lane, Hall Green, Birmingham B28 8SW, Velká Británie (DMML).
- TD DEUTSCHE KLIMAKOMPRESSOR GmbH, Weissiger Strasse 6, Strassgraebchen D 01936, Německo (TDDK).
- DENSO OTOMOTIV PARCALARI A.S., Adi Mahallesi Cad. No.19, Sulfanbeyli, Istanbul 34935, Turecko (DNTR).
- DENSO AUTOMOTIVE DEUTCHLAND GmbH, Freisinger Strasse 21, 85386 Eching, Německo (DNDE).
- AIRS MANUFACTURING CZECH s.r.o., Newtonova 484, Liberec 460 02, Česká republika (AMCZ).
- ASMO INDONESIA, Industrial Town blok FF3&FF5, CIBITUNG MM2100, Bekasi, Indonésie (AINE).
- TIANJIN DENSO AIR-CONDITIONER CHINA, Qian Sang Yuan Yang Liu, Qing Tianjin, Čína.
- TIANJIN FAWER DENSO AIR-CONDITIONER, No. 22 Saida Shijidadao Xiqing, Tianjin,300385,Čína.

**4.18.1. Výnosy realizované se spřízněnými subjekty**2004

(údaje v tis. Kč)				
<b>Subjekt</b>	<b>Vztah ke společnosti</b>	<b>Zboží</b>	<b>Výrobky</b>	<b>Celkem</b>
DENSO EUROPE	Sestra	207 505	2 274 644	2 482 149
DENSO MANUFACTURING UK	Sestra		233 457	233 457
DENSO OTOMOTIV TURKEY	Sestra		176 124	176 124
AIRS MANUFACTURING CZECH	Sestra		9 439	9 439
TIANJIN DENSO AIR-CONDITIONER CHINA	Sestra		3 091	3 091
DENSO CORPORATION	Matka		1 232	1 232
DENSO MARSTON LTD	Sestra		1 152	1 152
DENSO THERMAL SYSTEMS	Sestra		528	528
TIANJIN FAWER DENSO AIR-CONDITIONER	Sestra		203	203
DENSO AUTOMOTIVE DEUTSCHLAND	Sestra		-876	-876
<b>Celkem</b>		<b>207 505</b>	<b>2 698 994</b>	<b>2 906 499</b>

2003

(údaje v tis. Kč)

Subjekt	Vztah ke společnosti	Výrobky	Celkem
DENSO EUROPE	Sestra	115 275	115 275
DENSO MANUFACTURING UK	Sestra	53 887	53 887
DENSO OTOMOTIV TURKEY	Sestra	33 017	33 017
DENSO CORPORATION	Matka	4 699	4 699
AIRS MANUFACTURING CZECH	Sestra	2 116	2 116
DENSO AUTOMOTIVE DEUTSCHLAND	Sestra	201	201
<b>Celkem</b>		<b>209 195</b>	<b>209 195</b>

Veškeré prodeje naším hlavním zákazníkům (VW, AUDI, BMW, SUZUKI, TOYOTA), které tvoří cca 85% celkových prodejů, se realizují přes prodejní organizaci DENSO EUROPE.

Negativní částka výnosů roku 2004 u DENSO AUTOMOTIVE DEUTSCHLAND je způsobena tím, že veškeré prodeje finálním zákazníkům jsou realizovány prostřednictvím DENSO EUROPE, avšak reklamace a případné zatížení od zákazníků jsou zprostředkovávány DENSO AUTOMOTIVE DEUTSCHLAND. Jde především o vyřizování reklamací pro německé zákazníky (VW, BMW, AUDI).

**4.18.2. Nákupy realizované se spřízněnými subjekty**2004

(údaje v tis. Kč)

Subjekt	Vztah ke společnosti	Výrobky	Služby	Ost. náklady	Fin. náklady	Celkem
DENSO CORPORATION	Matka	371 098	91 220	73 178		535 496
DENSO MANUFACTURING UK	Sestra	161 170				161 170
AIRS MANUFACTURING CZECH	Sestra	118 863				118 863
ASMO INDONESIA	Sestra	12 992				12 992
DENSO MARSTON LTD	Sestra	2 366				2 366
DENSO THERMAL SYSTEMS	Sestra	258				258
DENSO EUROPE	Sestra		96 325		33 613	129 938
DENSO AUTOMOTIVE DEUTSCHLAND	Sestra		27 353			27 353
<b>Celkem</b>		<b>666 747</b>	<b>214 898</b>	<b>73 178</b>	<b>33 613</b>	<b>988 436</b>

2003

(údaje v tis. Kč)

Subjekt	Vztah ke společnosti	Výrobky	Služby	Celkem
DENSO CORPORATION	Matka	119 032	126 782	245 814
DENSO MANUFACTURING UK	Sestra	21 700		21 700
AIRS MANUFACTURING CZECH	Sestra	4 593		4 593
ASMO INDONESIA	Sestra	1 154		1 154
DENSO EUROPE	Sestra		347 468	347 468
<b>Celkem</b>		<b>146 479</b>	<b>474 250</b>	<b>620 729</b>

**4.18.3. Nákupy a prodeje dlouhodobého nehmotného, hmotného a finančního majetku se spřízněnými subjekty****Prodeje**2004

(údaje v tis. Kč)

Subjekt	Vztah ke společnosti	DHM		FM	
		Účetní hodnota	Prodejní cena	Účetní hodnota	Prodejní cena
DENSO EUROPE	Matka	239 673	190 834		
<b>Celkem</b>		<b>239 673</b>	<b>190 834</b>		

Prodej dlouhodobého hmotného majetku je tvořen prodanými formami, které byly v roce 2004 prodány prostřednictvím DENSO EUROPE do BMW, AUDI, SUZUKI a LAMBORGHINI.

V roce 2003 nebyl prodán žádný majetek spřízněným osobám .

**Nákupy**2004

(údaje v tis. Kč)

Subjekt	Vztah ke společnosti	DNM	DHM
DENSO AUTOMOTIVE DEUTSCHLAND	Sestra		29
DENSO CORPORATION	Matka		547 081
DENSO EUROPE	Sestra	628	47
DENSO THERMAL SYSTEMS	Sestra		9 893
<b>Celkem</b>		<b>628</b>	<b>557 050</b>

2003

(údaje v tis. Kč)

Subjekt	Vztah ke společnosti	DNM	DHM
DENSO AUTOMOTIVE DEUTSCHLAND	Sestra		449
DENSO CORPORATION	Matka	2 277	495 992
DENSO EUROPE	Sestra	438	
DENSO THERMAL SYSTEMS	Sestra		29 342
<b>Celkem</b>		<b>2 715</b>	<b>525 783</b>

Nejvýznamější položkou jak v roce 2004, tak v roce 2003 byl dlouhodobý hmotný majetek nakoupen od DENSO CORPORATION. Jedná se o výrobní zařízení pro klimatizační jednotky, zejména na topná tělesa, výparníky a kondensátory.

**4.18.4. Další transakce se spřízněnými subjekty**

Mezi další významné transakce se spřízněnými osobami patří technická podpora (application costs) a technická asistence (technical assistance).

Technická podpora představuje zejména vývoj výrobků a změny designu výrobků poskytované koncernem DENSO. Tyto náklady (81 018 tis. Kč) jsou placeny do DENSO CORPORATION a DENSO EUROPE.

Technická asistence zahrnuje výpomoc při zavádění technologií, hledání dodavatelů, apod. Náklady na technickou asistenci (83 898 tis. Kč) jsou placeny do DENSO CORPORATION.

**4.19. Spotřebované nákupy**

	(údaje v tis. Kč)	
	Období do 31.3.2005	Období do 31.3.2004
<b>Spotřeba materiálu</b>	<b>2 742 079</b>	<b>344 089</b>
Spotřeba energie	53 252	22 068
Spotřeba ostatních neskladovatelných dodávek	0	0
<b>Spotřebované nákupy celkem</b>	<b>2 795 331</b>	<b>366 157</b>

**4.20. Služby**

	(údaje v tis. Kč)	
	Období do 31.3.2005	Období do 31.3.2004
Opravy a udržování	7 585	1 893
Cestovné	8 505	9 319
Telefon, fax, internet	4 826	3 538
Nájemné, operativní leasing	5 868	10 030
Finanční leasing	8 462	6 000
Doprava	98 085	28 863
Licenční poplatky	73 178	5 510
Nájem pracovní síly	59 255	5 370
Testování vzorků	11 780	14 873
Skladování	14 188	1 594
Překlady, tlumočení	7 028	7 998
Úklidové služby	6 869	4 187
Technická podpora, technická asistence	164 915	795 652
Ostatní služby	38 113	91 100
<b>Celkem</b>	<b>508 657</b>	<b>985 927</b>

Nejvýznamější nákladovou položkou jak v roce 2004, tak i v roce předchozím jsou technická podpora a technická asistence. V důsledku rozjezdu výroby klesla v roce 2004 nutnost využívat služeb DENSO CORPORATION, a tudíž klesly i náklady s touto pomocí spojené. Bližší informace o nákladech na technickou podporu a technickou asistenci jsou uvedeny v kapitole 4.18.4.

**4.21. Odpisy dlouhodobého nehmotného a hmotného majetku**

	(údaje v tis. Kč)	
	Období do 31.3.2005	Období do 31.3.2004
<b>Odpisy DNM a DHM</b>		
Odpisy DNM a DHM	466 653	225 549
Mimořádné odpisy při vyřazení dlouhodobého majetku likvidací	6 043	
<b>Odpisy celkem</b>	<b>472 696</b>	<b>225 549</b>

**4.22. Změna stavu rezerv a opravných položek v provozní oblasti a komplexních nákladů příštích období**

	(údaje v tis. Kč)	
	Období do 31.3.2005	Období do 31.3.2004
Změna stavu rezervy na nevyplacené bonusy	2 519	4 070
Změna stavu rezervy na nevyčerpanou dovolenou	1 331	1 349
Změna stavu komplexních nákladů příštích období	509 032	-176 859
Změna stavu komplexních nákladů příštích období (oprava roku 2003)	-192 575	
Změna stavu účetních opravných položek	-798	
<b>Změna stavu rezerv a účetních opravných položek celkem</b>	<b>319 509</b>	<b>-171 440</b>

**4.23. Ostatní provozní výnosy**

	(údaje v tis. Kč)	
	Období do 31.3.2005	Období do 31.3.2004
Přebytky zásob, náhrady mank a škod na provozním majetku	29 340	
Výnosy z prodaných odpadů	20 047	3 775
Ostatní provozní výnosy	4 778	2 400
<b>Ostatní provozní výnosy celkem</b>	<b>54 165</b>	<b>6 175</b>

**4.24. Ostatní provozní náklady**

	(údaje v tis. Kč)	
	Období do 31.3.2005	Období do 31.3.2004
Náklady minulého období	28 623	
Manka a škody v provozní oblasti	19 999	78 238
Odpis nepotřebných zásob („deadstock“)	10 735	41 269
Pojištění majetku	3 760	
Ostatní provozní náklady	6 642	199
<b>Ostatní provozní náklady celkem</b>	<b>69 759</b>	<b>119 706</b>

**4.25. Výnosové úroky**

	(údaje v tis. Kč)	
	Období do 31.3.2005	Období do 31.3.2004
Úroky z bankovních účtů běžných	130	106
Úroky z bankovních účtů vkladových	72	1 021
Ostatní přijaté úroky od jiných dlužníků	6 376	582
<b>Celkem</b>	<b>6 578</b>	<b>1 709</b>

**4.26. Nákladové úroky**

	(údaje v tis. Kč)	
	Období do 31.3.2005	Období do 31.3.2004
Úroky placené peněžním ústavům	42 397	352
Úroky placené podnikům ve skupině	33 613	27 217
Ostatní placené úroky	97	3 230
<b>Celkem</b>	<b>76 107</b>	<b>30 799</b>

**4.27. Ostatní finanční výnosy**

	(údaje v tis. Kč)	
	Období do 31.3.2005	Období do 31.3.2004
Kurzové zisky	410 915	16 400
Ostatní	7	87
<b>Celkem</b>	<b>410 922</b>	<b>16 487</b>

**4.28. Ostatní finanční náklady**

	(údaje v tis. Kč)	
	Období do 31.3.2005	Období do 31.3.2004
Kurzové ztráty	145 947	100 620
Bankovní výlohy	1 232	776
Ostatní finanční náklady	1 512	2 199
<b>Celkem</b>	<b>148 691</b>	<b>103 595</b>

**4.29. Mimořádné náklady a výnosy**

	(údaje v tis. Kč)	
	Období do 31.3.2005	Období do 31.3.2004
Oprava nákladů minulého účetního období	192 575	
Náklady minulého období, na které nebyla vytvořena dohadná položka		659
Ostatní		4
<b>Mimořádné náklady celkem</b>	<b>192.575</b>	<b>663</b>

	(údaje v tis. Kč)	
	Období do 31.3.2005	Období do 31.3.2004
Oprava nákladů, které byly v minulém období účtovány dvakrát	274 817	
Výnosy od zaměstnanců za čerpání pohonných látek pro soukr. účely		867
Přijaté pojistné plnění z havarijního pojištění služebních automobilů		533
Ostatní		75
<b>Mimořádné výnosy celkem</b>	<b>274 817</b>	<b>1 475</b>

**5. ZAMĚSTNANCI, VEDENÍ SPOLEČNOSTI A STATUTÁRNÍ ORGÁNY****5.1. Osobní náklady a počet zaměstnanců**

Průměrný přepočtený počet zaměstnanců a členů vedení společnosti za rok 2004 a 2003 je následující:

2004

	Počet	Mzdové náklady	Soc. a zdrav. zabezpečení	Ostatní náklady	Osobní náklady celkem
Zaměstnanci	988	197 331	69 029	8 810	275 170
Vedení společnosti	2	5 164	1 807		6 971
<b>Celkem</b>		<b>202 495</b>	<b>70 836</b>	<b>8 810</b>	<b>282 141</b>

(údaje v tis. Kč)

2003

	Počet	Mzdové náklady	Soc. a zdrav. zabezpečení	Ostatní náklady	Osobní náklady celkem
Zaměstnanci	587	94 595	27 044	4 962	126 601
Vedení společnosti	2	3 045	147		3 192
<b>Celkem</b>		<b>97 640</b>	<b>27 191</b>	<b>4 962</b>	<b>129 793</b>

(údaje v tis. Kč)

Počet zaměstnanců vychází z průměrného přepočteného stavu pracovníků. Pod pojmem vedení společnosti se rozumí jednatelé společnosti.

**5.2. Poskytnuté půjčky, úvěry či ostatní plnění**

V roce 2004 a 2003 obdrželi jednatelé společnosti půjčky a odměny nad rámec základního platu:

2004

	Členové řídicích orgánů
Osobní vozy / jiné movité a nemovité věci s možností využití pro soukromé účely (údaj představuje částku, o kterou se zvyšuje daňový základ pracovníků)	339

(údaje v tis. Kč)

2003

	Členové řídicích orgánů
Osobní vozy / jiné movité a nemovité věci s možností využití pro soukromé účely (údaj představuje částku, o kterou se zvyšuje daňový základ pracovníků)	339

(údaje v tis. Kč)

Během hospodářského roku 2004 neobdrželi statutární zástupci žádné půjčky a úvěry. Byla jim poskytnuta služební auta pro soukromé účely. Hodnota prvního vozu je ve výši 2 135 tis. Kč hodnota ročního nájemného za druhý vůz je 424 tis. Kč. Dále byl poskytnut k dispozici jednateli společnosti zařízený dům v pořizovací ceně 11 029 tis. Kč a společnost proplácí provozní náklady ve výši 120 tis. Kč ročně.



**6. ZÁVAZKY NEUVEDENÉ V ÚČETNICTVÍ**

K 31.3.2005 společnost nemá žádné účetně nevidované závazky.

**Soudní spory**

K 31.3.2005 se společnost neúčastnila žádného soudního sporu, jehož rozhodnutí by mělo podstatný dopad na společnost.

**7. UDÁLOSTI, KTERÉ NASTALY PO DATU ÚČETNÍ ZÁVĚRKY**

Po datu účetní závěrky nedošlo k žádným událostem, které by měly významný dopad na účetní závěrku.

**Zpráva o vztazích mezi  
společnostmi DENSO Group za  
hospodářský rok 2004**

Společnost DENSO MANUFACTURING CZECH s.r.o. se sídlem Heyrovského 476, Liberec 462 07, IČO: 25432338 (dále jen DMCZ) vypracovala podle §66a odst. 9 zákona číslo 513/1991 Sb. tuto zprávu o vztazích mezi ovládající osobou a DMCZ jako ovládanou osobou, a o vztazích mezi DMCZ a ostatními společnostmi ovládané ovládající osobou (sesterské společnosti).

## **Část I. Informace**

- ovládající osobě
- ovládané osobě
- sesterských společnostech

## **Část II. Vztahy s ovládající osobou**

- uzavřené smlouvy s popisem poskytnutých a přijatých plnění
- ostatní úkony mezi DMCZ a ovládající osobou
- újma

## **Část III. Vztahy se sesterskými společnostmi**

- uzavřené smlouvy s popisem poskytnutých a přijatých plnění
- ostatní úkony mezi DMCZ a sesterskými společnostmi
- újma

**Část I. Informace**

- **Ovládající osoba**

Název **DENSO CORPORATION (dále jen DNJP)**  
Adresa 1-1 Showa-Cho, Kariya-Shi, Aichi-Ken 448-8661, Japonsko

- **Ovládaná osoba**

Název **DENSO MANUFACTURING CZECH s.r.o. (dále jen DMCZ)**  
Adresa Heyrovského 476, Liberec 462 07, Česká republika

- **Sesterské společnosti**

Název **DENSO MANUFACTURING UK LTD. (dále jen DMUK)**  
Adresa Queensway Campus, Hortonwood, Telford Shropshire TF1 7FS, Velká Británie

Název **DENSO EUROPE B.V. (dále jen DNEU)**  
Adresa Hogeweyselaan 165, WEESP 1382 JL, Holandsko

Název **DENSO FINANCE&ACCOUNTING CENTER CO LTD (dále jen DFAC)**  
Adresa 1-1 Showa-Cho, Kariya-Shi, Aichi-Ken 448-8661, Japonsko

Název **DENSO THERMAL SYSTEMS S.p.A. (dále jen DNTS)**  
Adresa Poirino, Torino, Itálie

Název **DENSO MARSTON LTD. (dále jen DNMN)**  
Adresa Marston House, Otley Road, Shipley, West Yorkshire BD17 7JR, Velká Británie

Název **DENSO MANUFACTURING MIDLANDS LTD. (dále jen DMML)**  
Adresa Shaftmoor Lane, Hall Green, Birmingham B28 8SW, Velká Británie

Název **TD DEUTSCHE KLIMAKOMPRESSOR GmbH (dále jen TDDK)**  
Adresa Weissiger Strasse 6, Strassgraebchen D 01936, Německo

Název **DENSO OTOMOTIV PARCALARI A.S. (dále jen DNTR)**  
Adresa Adi Mahallesi Cad. No.19, Sulfanbeyli, Istanbul 34935, Turecko

Název **DENSO AUTOMOTIVE DEUTCHLAND GmbH (dále jen DNDE)**  
Adresa Freisinger Strasse 21, 85386 Eching, Německo

Název **AIRS MANUFACTURING CZECH s.r.o. (dále jen AMCZ)**  
Adresa Newtonova 484, Liberec 460 02, Česká republika

Název **ASMO INDONESIA (dále jen AINE)**  
Adresa Industrial Town blok FF3&FF5, CIBITUNG MM2100, Bekasi, Indonésie

**Část II. Vztahy s ovládající osobou**

- uzavřené smlouvy s popisem poskytnutých a přijatých plnění

**DENSO CORPORATION (DNJP)**

'000 CZK

Smlouvy uzavřené před rokem 2004	Peněžní plnění poskytnuté DMCZ	Nepeněžní plnění přijaté DMCZ	Poznámka
Agreement for use of NICE-NET	3 269	Pronájem linek mezi DNJP a ostatními závody ve skupině.	
Long term supply agreement	371 098	Dodávky materiálu pro výrobu.	
Warranty agreement	0	Ručení za výrobek.	Žádné plnění nebylo v roce 2004 dle této smlouvy realizováno.
Trade name, company mark and trade mark license agreement	0	Používání obchodního jména a značky.	Poplatek za používání značky a jména je zahrnut v platbě za licence.
Technical assistance agreement	63 890	Technická podpora a licence.	Změny ve výkresové dokumentaci.
Agreement for personnel dispatching and receiving	0	Vyslání japonských zaměstnanců do DMCZ.	Žádné plnění nebylo v roce 2004 dle této smlouvy realizováno.
Agreement for price of knockdown parts	-	-	Specifikace výpočtu intercompany cen
Assistance agreement	0	Možnost vyslat technické pracovníky DMCZ na školení do DNJP.	Žádné plnění nebylo v roce 2004 dle této smlouvy realizováno.

Smlouvy uzavřené během roku 2004	Peněžní plnění poskytnuté DMCZ	Nepeněžní plnění přijaté DMCZ	Poznámka
General service agreement	0	Různé aktivity na žádost DMCZ	Žádné plnění nebylo v roce 2004 dle této smlouvy realizováno.
Agreement on expatriates' dispatch	0	Vyslání zaměstnanců DNJP na pracovní mise do DMCZ.	Žádné plnění nebylo v roce 2004 dle této smlouvy realizováno.
Agreement on the international hiring of a labor force			

- ostatní úkony

Žádné ostatní úkony nebyly v roce 2004 mezi DMCZ a DNJP realizovány.

- újma

Veškeré vztahy probíhaly v roce 2004 v cenách obvyklých a nedošlo k žádné újmě společnosti DMCZ.

**Část III. Vztahy se sesterskými společnostmi****- uzavřené smlouvy s popisem poskytnutých a přijatých plnění****DENSO MANUFACTURING UK LTD. (DMUK)**

'000 CZK

Smlouvy uzavřené před rokem 2004	Peněžní plnění poskytnuté DMCZ	Nepeněžní plnění přijaté DMCZ	Poznámka
Agreement concerning work assistance Assistance agreement	0	Možnost vyslat technické pracovníky DMCZ na školení do DMUK..	Žádné plnění nebylo v roce 2004 dle této smlouvy realizováno.

S DMUK nebyly v roce 2004 uzavřené žádné nové smlouvy.

**DENSO EUROPE B.V. (DNEU)**

'000 CZK

Smlouvy uzavřené před rokem 2004	Peněžní plnění poskytnuté DMCZ	Nepeněžní plnění přijaté DMCZ	Poznámka
Entrustment agreement	23 051	Podpora v oblasti nákupu, kvality, technologie, apod.	
Technical assistance agreement	151 152	Technická podpora.	Změny ve výkresové dokumentaci.
Cash pooling agreement	<sup>1)</sup> -181	Přístup ke krátkodobým peněžním zdrojům.	

S DNEU nebyly v roce 2004 uzavřené žádné nové smlouvy.

<sup>1)</sup> Díky pozitivní bilanci na cash poolingovém účtu během roku 2004, vykázalo DMCZ výnosové úroky ve výši 181 tis.Kč.**DENSO FINANCE & ACCOUNTING CENTER CO. LTD. (DFAC)**

'000 CZK

Smlouvy uzavřené před rokem 2004	Peněžní plnění poskytnuté DMCZ	Nepeněžní plnění přijaté DMCZ	Poznámka
Agreement for personnel dispatching	0	Vyslání japonských zaměstnanců do DMCZ.	Žádné plnění nebylo v roce 2004 dle této smlouvy realizováno.

S DFAC nebyly v roce 2004 uzavřené žádné nové smlouvy.

**DENSO THERMAL SYSTEMS S.p.A. (DNTS)**

'000 CZK

Smlouvy uzavřené před rokem 2004	Peněžní plnění poskytnuté DMCZ	Nepeněžní plnění přijaté DMCZ	Poznámka
Entrustment agreement	0	Podpora v oblasti nákupu, kvality, technologie, apod.	Žádné plnění nebylo v roce 2004 dle této smlouvy realizováno.

S DNTS nebyly v roce 2004 uzavřené žádné nové smlouvy.

**- ostatní úkony****Netting system** mezi DMCZ a ostatními sesterskými společnostmi. Jedná se o systém vzájemného započítávání pohledávek a závazků mezi společnostmi ve skupině.**- újma**

Veškeré vztahy probíhaly v roce 2004 v cenách obvyklých a nedošlo k žádné újmě společnosti DMCZ.