



***DENSO***

**VÝROČNÍ ZPRÁVA 2005**

**DENSO MANUFACTURING Czech s.r.o.**



DENSO slogan

**Everyone's challenge will facilitate an important step up towards an excellent company**

## Obsah

4	Představení DENSO MANUFACTURING CZECH s.r.o.
5	Komentář presidenta
6	Výrobky a zákazníci DMCZ
7	Vztah k životnímu prostředí
8	Aktivity v oblasti výzkumu a vývoje
9	Lidské zdroje
10	Výrok auditora
12	Finanční výkazy
17	Příloha k finančním výkazům
44	Zpráva o vztazích

## **Představení DENSO MANUFACTURING CZECH s.r.o.**

DENSO MANUFACTURING CZECH s.r.o. (dále jen DMCZ) nacházející se v liberecké Průmyslové zóně – Jih je dceřinnou firmou japonské nadnárodní společnosti DENSO CORPORATION, která vlastní 100% jejího základního jmění.

DENSO sídlí v japonském městě Kariya, v prefektuře Aichi. Od svého založení v roce 1949 rozšířilo svůj vliv především díky průkopnickému výzkumu a vynikající kvalitou svých výrobků. Je předním světovým dodavatelem moderních technologií, systémů a jejich součástí. V oborech klimatizace, řídicích systémů motorů, elektroniky, kontroly řízení a bezpečnosti silničních vozidel, stejně jako v oborech informatiky a komunikace spolupracuje DENSO s hlavními výrobci automobilů po celém světě. Své patentově chráněné technologie a poznatky v odvětví průmyslových systémů a klimatizace využívá DENSO i mimo automobilový průmysl. V současnosti zaměstnává přibližně 104.000 zaměstnanců v 31 zemích včetně Japonska. Konsolidované tržby za rok 2005 činily 2,799.9 mld. jenů (26,2 mld. USD) a čistý zisk 133 mld. jenů (1,2 mld. USD). \*

V Evropě je dnes DENSO zastoupeno 17 výrobními podniky a 16 obchodními a dalšími servisními společnostmi, v čele s evropskou centrálou v Holandsku. Přestože evropská část DENSO vykázala ve fiskálním roce 2005 provozní ztrátu (způsobenou především investicemi do rozšíření svých výrobních kapacit), pokládá evropský trh za potenciálně velmi důležitý. V následujících letech chce aktivně uspokojovat potřeby japonských výrobců automobilů, kteří silně expandují v evropském podnikatelském prostoru.

Touto zprávou prezentovaná společnost DMCZ prošla po svém založení v roce 2001 obdobím výstavby výrobního závodu, kdy celková investice činila téměř 3 mld. Kč. Po dokončení stavby na podzim roku 2003 následovalo půlroční období instalace technologií, startu a ladění výrobních procesů. Slavnostní otevření 17.5.2004 zahájilo rozjezd jednotlivých výrobních projektů a od konce roku 2005 již jede výroba na plný výkon. Hlavním výrobním programem společnosti je výroba klimatizačních jednotek pro osobní automobily a jejich příslušenství (topná tělesa, kondenzátory a chladiče).

Zákazníky jsou přední evropské automobilky – VW, BMW, Daimler Chrysler, Škoda Auto, Lamborghini, TPCA Kolín, Suzuki, NedCar a Mercedes Benz. V současnosti má firma 1750 zaměstnanců a její plánovaný obrat pro rok 2006 činí 7,3 mld.Kč.

\*) Pro přepočítání byl použit kurz 107 JPY = 1USD

## Komentář presidenta

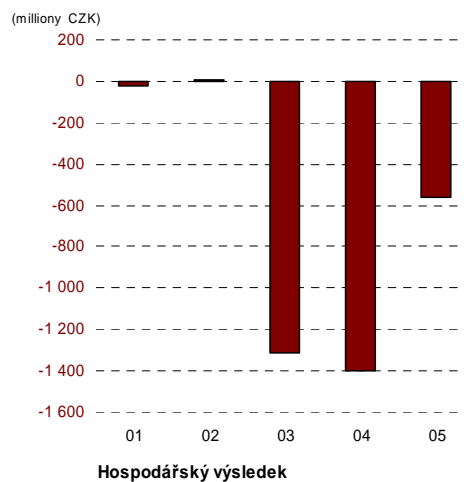
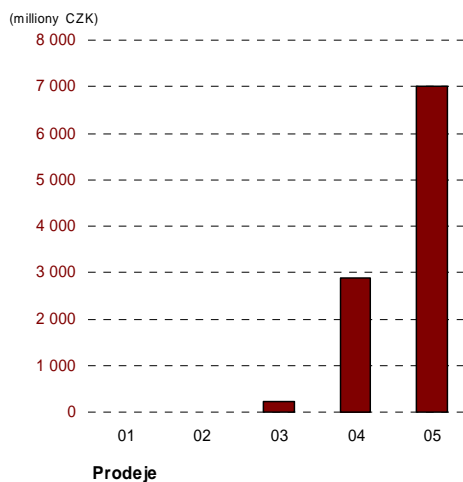
V roce 2005, jako posledním roce střednědobého plánu 2003 – 2005, jsme si stanovili za roční cíl zavést standardní operace ve všech výrobních procesech a dosažení specifikovaných výrobních kapacit. Vyrobili jsme 1,2 milionu klimatizačních jednotek, což bylo dvojnásobným množstvím v porovnání s rokem 2004. Navíc, symbolickou událostí na konci procesu rozjezdu výroby, jsme získali povolení k trvalému užívání výrobní haly v prosinci 2005.

V našich cílech pro rok 2005 jsme si také stanovili VA/VE aktivity, které zintenzivní zlepšování produktivity a zvýší efektivitu. Výsledkem naší tvrdé práce, za nepříznivého vývoje směnných kurzů, bylo dosažení více jak dvojnásobného (proti roku 2004) obrátu 7 mld. Kč a snížení ztráty o 0,8 mld. Kč proti roku 2004.

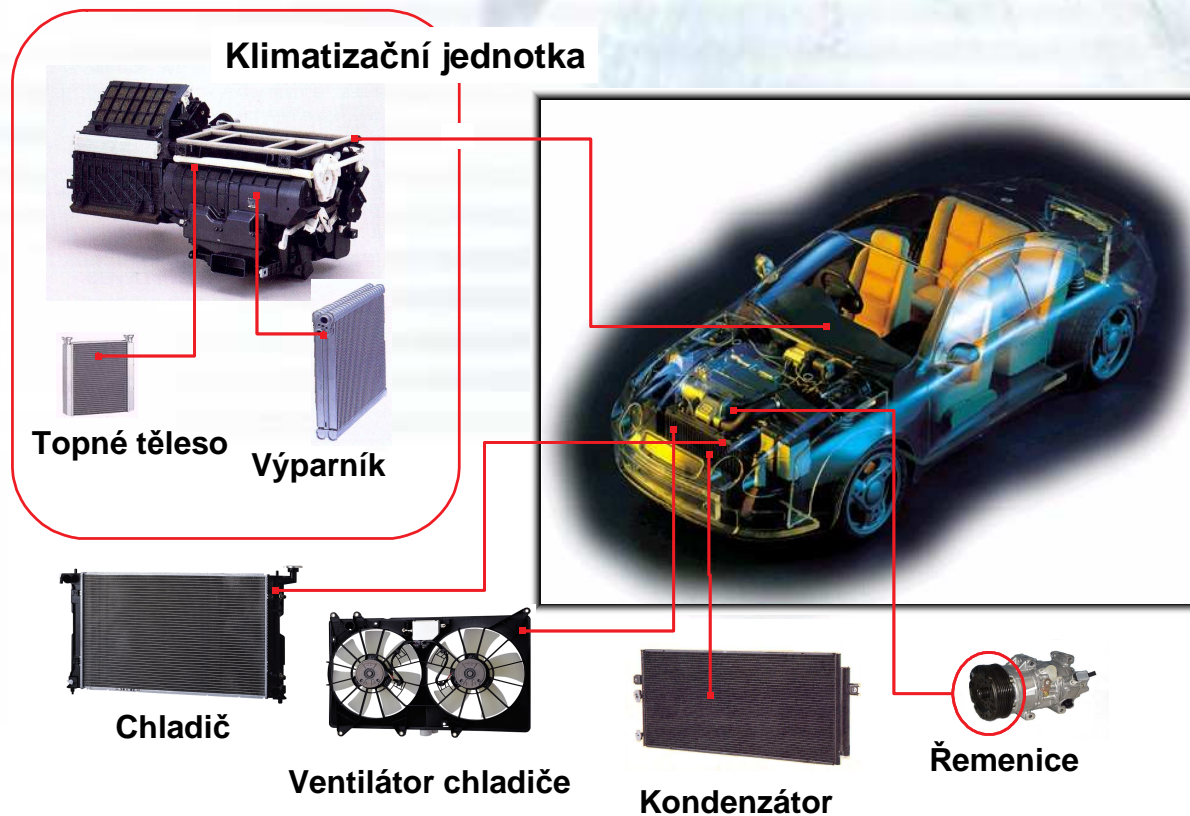
V roce 2006 se zaměříme především na kvalitu. Budeme pokračovat v uspokojování zákazníků neustálým zlepšováním kvality a v budování stabilního a silného vztahu k zákazníkům. Budeme se také koncentrovaně zaměřovat na bezpečnost a odpovědnost k životnímu prostředí. V roce 2006 začneme s přípravou na EMS certifikaci (ISO 14001), která je plánována na rok 2007.

V roce 2006 budeme držet téměř maximální výrobu na úrovni přibližně 1,4 milionů klimatizačních jednotek a dosáhneme obrátu 7,3 mld. Kč, což je o 0,3 mld. Kč více než skutečný výsledek roku 2005. Abychom dosáhli našeho plánu na rok 2006, plánujeme investovat 220 mil. Kč hlavně do výrobního zařízení. Co se týče zisku, fiskální rok 2006 by měl být prvním rokem, kdy dosáhneme černých čísel.

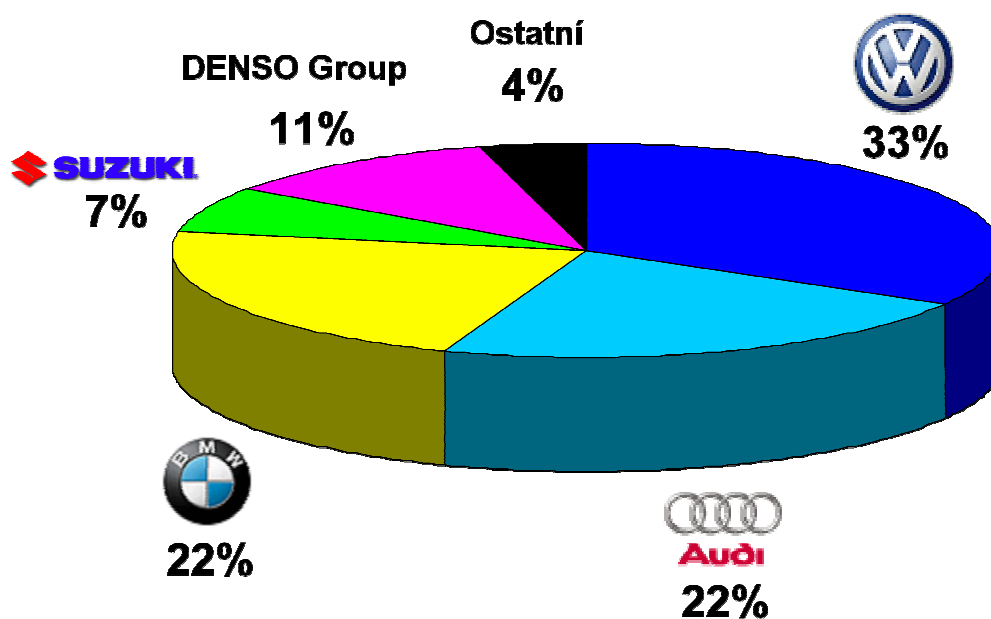
Fumiaki Nagata  
President



## Výrobky DMCZ



## Zákazníci DMCZ v roce 2005



## Vztah k životnímu prostředí

Prioritou společnosti DENSO MANUFACTURING CZECH s.r.o. je nejen plnění jakostních požadavků zákazníka, ale i plnění právních a jiných požadavků na ochranu životního prostředí, které se vztahují k její činnosti. Vliv společnosti na životní prostředí byl v uplynulém roce v jednotlivých oblastech následující:

### ODPADOVÉ HOSPODÁŘSTVÍ

V roce 2004 bylo vyprodukováno celkem 2785 t odpadů, z toho 1885 t odpadů kategorie ostatní a 900 t odpadů kategorie nebezpečný. Z celkového množství odpadů bylo cca 68 % materiálově využito jako druhotné suroviny.

V souladu se zákonem o odpadech byl zpracován plán odpadového hospodářství původce, který přispěl k minimalizaci vzniku odpadů a zvýšení míry jeho využití.

### OCHRANA OVZDUŠÍ

Ve společnosti se nachází stacionární zdroje znečišťování ovzduší v kategoriích velký, střední i malý. V souladu se zákonnými požadavky byla prováděna autorizovaná měření emisí, která jsou doložena protokoly o měření emisí. Výsledky těchto měření jednoznačně prokazují, že při provozu zdrojů znečišťování ovzduší jsou dodržovány emisní limity.

### OCHRANA VOD

V souladu s požadavky vodoprávních rozhodnutí jsou pravidelně na jednotlivých zařízeních odebírány vzorky vod, které jsou podrobeny rozboru v akreditované laboratoři. Výsledné hodnoty jsou následně porovnávány s platnými limity.

V žádné z oblastí ochrany životního prostředí nebyla zaznamenána žádná ekologická havárie a jednání společnosti bylo v souladu s požadavky úřadů veřejné správy.

Vzhledem k tomu, že si je DMCZ vědoma odpovědnosti za stav životního prostředí, chtěla by přispět k jeho zlepšování zavedením systému environmentálního řízení. Z tohoto důvodu bude v roce 2006 pokračovat dle plánu implementace systému environmentálního řízení dle požadavků normy ČSN EN ISO 14 001:2005.

## Aktivity v oblasti výzkumu a vývoje

Denso Manufacturing Czech s.r.o. nemá v rámci Denso Group kompetenci pro výzkum a vývoj. Inženýring je orientován na aplikovanou konstrukci, komunikaci s vývojovými centry v Japonsku a Německu, včetně testování nových konceptů.

Náplní práce je vyhodnocení požadavků na změny od zákazníka a vývojového centra. Poptávky jsou posouzeny z hlediska technického, kvalitativního, nákladového a dodacích lhůt. Nabídky poté mohou vést k finální implementaci změn na výrobku. DMCZ je v procesu zodpovědné za projednávání, zástavbové zkoušky a náběh výrobků.

Zaměřením DMCZ je neustálé zlepšování výrobků klimatizací jak v náběhové fázi, tak v masové výrobě pomocí aplikovaného vývoje, těsnou komunikací s dodavateli, testováním nových dílců a koordinací aktivit v rámci závodu. Silný důraz je od počátku roku 2006 kladen na snižování nákladů, zvyšování konkurenceschopnosti a nové akvizice. Cílem výše zmíněných aktivit je především spokojenost našich zákazníků z hlediska kvality a dodacích lhůt.



## Lidské zdroje

Během roku 2005 byla ukončena fáze masivního náboru s cílem zajistit bezproblémové zahájení plné výroby. V rámci rozšíření náborového regionu zahájila společnost Denso svozy zaměstnanců z dalších lokalit a navázala spolupráci s novým dopravcem, který zajišťuje služby našim zaměstnancům s vyšším komfortem.

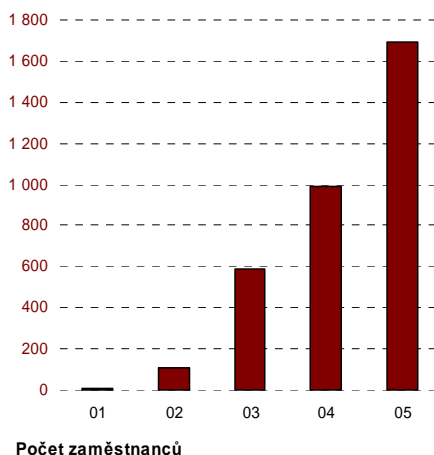
V oblasti odměňování úspěšně probíhá povyšování výrobních dělníků a skladníků do vyšších tarifních stupňů podle stanovených kvalifikačních kritérií na základě stanovených kvalifikačních předpokladů pro jednotlivé profese. Plně se uplatnila variabilní složka mzdy pro přímé zaměstnance výroby zaměřená nejenom na plnění plánu výroby, kvality a efektivity, ale také na naplnění pracovního fondu.

V oblasti vzdělávání a rozvoje zaměstnanců se nadále pokračovalo v zaškolování nových zaměstnanců a postupně se naplnil a realizoval plán technických školení pro vybrané profese. Rozšířila se výuka cizích jazyků, u vybraných profesí se započalo s individuální jazykovou výukou. Tým vzdělávání nadále spolupracoval s ČSJ na vzdělávání v oblasti kvality pro technické profese. Dále probíhal vzdělávací projekt pro vedoucí pracovníky na úrovni mistrů v oblasti komunikace a řízení; tento projekt byl zahájen také pro řídicí úroveň supervisorů a manažerů.

V oblasti bezpečnosti a hygieny práce byla zajištěna měření škodlivin v pracovním prostředí pro všechna nově instalovaná zařízení včetně kontrolního měření pro stávající, která budou sloužit pro revizi zařazení prací do kategorií s cílem snížení rizikových pracovišť

V oblasti závodní preventivní péče jsou prováděny vstupní lékařské prohlídky a preventivní lékařské prohlídky s ohledem na rozhodnutí KHS o zařazení prací do kategorií.

V oblasti požární ochrany byla provedena změna dokumentace s ohledem k výstavbě nových částí DMCZ.



## Výrok auditora

# Deloitte.

Adresa kanceláře:  
Nile House  
Karolinská 654/2  
186 00 Praha 8  
Česká republika  
Tel: +420 246 042 500  
Fax: +420 246 042 010  
DeloitteCZ@deloitteCE.com  
www.deloitte.cz

Deloitte s.r.o.  
Sídlo:  
Týn 641/4  
110 00 Praha 1  
Česká republika  
zapsaná Městským soudem  
v Praze, oddíl C, vložka 24349  
IČ: 49620592  
DIČ: CZ49620592

### Zpráva nezávislého auditora pro společníka společnosti DENSO MANUFACTURING CZECH s.r.o.

Se sídlem: Heyrovského 476, 462 07 Liberec  
Identifikační číslo: 254 323 38  
Hlavní předmět podnikání: výroba klimatizačních zařízení pro automobily

#### Účetní závěrka

Na základě provedeného auditu jsme dne 19. května 2006 vydali k účetní závěrce, která je součástí této výroční zprávy na stranách 10 až 44, zprávu následujícího znění:

„Provedli jsme audit přiložené účetní závěrky společnosti DENSO MANUFACTURING CZECH s.r.o. k 31. březnu 2006. Za sestavení účetní závěrky jsou odpovědní jednatelé společnosti. Naší odpovědností je vyjádřit názor na účetní závěrku jako celek na základě provedeného auditu.

S výjimkou oblastí, v níž byl rozsah naší činnosti omezen, jak je uvedeno v následujících odstavcích, jsme provedli náš audit v souladu se zákonem o auditorech a Mezinárodními auditorskými standardy a souvisejícími aplikačními doložkami Komory auditorů České republiky. Tyto standardy vyžadují, aby auditor naplánoval a provedl audit tak, aby získal přiměřenou jistotu, že účetní závěrka neobsahuje významné nesprávnosti. Audit zahrnuje výběrovým způsobem provedené posouzení důkazních informací prokazujících částky a informace uvedené v účetní závěrce. Audit též zahrnuje posouzení použitých účetních metod a významných odhadů provedených vedením a dále posouzení celkové prezentace účetní závěrky. Jsme přesvědčeni, že provedený audit poskytuje přiměřený podklad pro vyjádření výroku auditora.

Společnost nemá k dispozici dokumentaci dokládající hodnotu materiálu na cestě ve výši 64 020 tis. Kč k 31. březnu 2006 a 70 307 tis. Kč k 31. březnu 2005.

Společnost neměla k dispozici dostatečné výstupy informačního systému, které by prokazovaly správné zachycení nedokončené výroby k 31. březnu 2005 ve výši 34 275 tis. Kč. Nebyli jsme schopni získat dostatečnou účetní a jinou dokumentaci dokládající účetní hodnotu nedokončené výroby zachycenou společností k 31. březnu 2005.

Z tohoto důvodu jsme nebyli schopni ověřit správnost vykázaných zůstatků zásob a souvisejících pasiv a účtů výkazu zisku a ztráty.

Podle našeho názoru účetní závěrka, s výhradou případných úprav, jež by mohly být zjištěny jako nezbytné v souvislosti s výše uvedenými omezeními, podává ve všech významných ohledech věrný a poctivý obraz aktiv, pasiv a finanční situace společnosti DENSO MANUFACTURING CZECH s.r.o. k 31. březnu 2006 a nákladů, výnosů a výsledků jejího hospodaření za hospodářský rok končící 31. března 2006 v souladu s účetními předpisy České republiky.“

## Zpráva o vztazích

Prověřili jsme též věcnou správnost údajů uvedených ve zprávě o vztazích mezi propojenými osobami společnosti DENSO MANUFACTURING CZECH s.r.o. k 31. březnu 2006, která je součástí této výroční zprávy na stranách 45 až 48. Za sestavení této zprávy o vztazích jsou odpovědní jednatele společnosti. Naším úkolem je vydat na základě provedené prověrky stanovisko k této zprávě o vztazích.

Prověrku jsme provedli v souladu s Mezinárodním standardem pro prověrky (ISRE) 2400 a souvisejícími aplikačními doložkami Komory auditorů České republiky. Tyto standardy vyžadují, abychom plánovali a provedli prověrku s cílem získat střední míru jistoty, že zpráva o vztazích neobsahuje významné věcné nesprávnosti. Prověrka je omezena především na dotazování pracovníků společnosti a na analytické postupy a výběrovým způsobem provedené prověření věcné správnosti údajů. Proto prověrka poskytuje nižší stupeň jistoty než audit. Audit zprávy o vztazích jsme neprováděli, a proto nevyjadřujeme výrok auditora.

Na základě naší prověrky jsme nezjistili žádné významné věcné nesprávnosti údajů uvedených ve zprávě o vztazích mezi propojenými osobami společnosti DENSO MANUFACTURING CZECH s.r.o. k 31. března 2006.

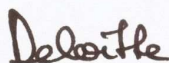
## Výroční zpráva

Ověřili jsme též soulad výroční zprávy s výše uvedenou účetní závěrkou. Za správnost výroční zprávy jsou odpovědní jednatele společnosti. Naším úkolem je vydat na základě provedeného ověření výrok o souladu výroční zprávy s účetní závěrkou.


Ověření jsme provedli v souladu se zákonem o auditorech a Mezinárodními auditorskými standardy a souvisejícími aplikačními doložkami Komory auditorů České republiky. Tyto standardy vyžadují, aby auditor naplánoval a provedl ověření tak, aby získal přiměřenou jistotu, že informace obsažené ve výroční zprávě, které popisují skutečnosti, jež jsou též předmětem zobrazení v účetní závěrce, jsou ve všech významných ohledech v souladu s příslušnou účetní závěrkou. Jsme přesvědčeni, že provedené ověření poskytuje přiměřený podklad pro vyjádření výroku auditora.

Podle našeho názoru jsou informace uvedené ve výroční zprávě ve všech významných ohledech v souladu s výše uvedenou účetní závěrkou.

V Praze dne 30. srpna 2006

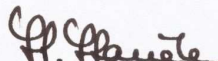


Auditorská společnost:  
Deloitte s.r.o.  
Osvědčení č. 79  
zastoupená:



Stanislav Staněk, jednatel

Odpovědný auditor:



Stanislav Staněk, osvědčení č. 1674

# Finanční výkazy

		31.3.2006			31.3.2005
		Brutto	Korekce	Netto	Netto
<b>ROZVAHA</b>		<b>Denso Manufacturing Czech, s.r.o.</b>			
<b>v plném rozsahu</b>		<b>IČO 25432338</b>			
k datu		Heyrovského 476			
31.3.2006		462 07 Liberec			
(v tisících Kč)					
<b>AKTIVA CELKEM</b>		<b>5 336 329</b>	<b>988 417</b>	<b>4 347 912</b>	<b>4 863 639</b>
<b>Dlouhodobý majetek</b>		<b>3 949 960</b>	<b>987 364</b>	<b>2 962 596</b>	<b>2 821 032</b>
<b>Dlouhodobý nehmotný majetek</b>		<b>23 067</b>	<b>10 330</b>	<b>12 737</b>	<b>12 716</b>
Software		22 621	10 330	12 291	12 000
Nedokončený dlouhodobý nehmotný majetek					712
Poskytnuté zálohy na dlouhodobý nehmotný majetek		446		446	4
<b>Dlouhodobý hmotný majetek</b>		<b>3 926 893</b>	<b>977 034</b>	<b>2 949 859</b>	<b>2 808 317</b>
Pozemky		100 762		100 762	100 761
Stavby		815 150	49 515	765 635	741 963
Samostatné movité věci a soubory movitých věcí		2 822 646	927 519	1 895 127	1 525 513
Nedokončený dlouhodobý hmotný majetek		170 028		170 028	284 729
Poskytnuté zálohy na dlouhodobý hmotný majetek		18 307		18 307	155 350
<b>Oběžná aktiva</b>		<b>1 360 845</b>	<b>1 053</b>	<b>1 359 792</b>	<b>1 697 301</b>
<b>Zásoby</b>		<b>420 177</b>		<b>420 177</b>	<b>637 600</b>
Materiál		296 520		296 520	320 659
Nedokončená výroba a polotovary		43 364		43 364	34 275
Výrobky		61 367		61 367	79 372
Zboží		12 074		12 074	197 224
Poskytnuté zálohy na zásoby		6 852		6 852	6 070
<b>Krátkodobé pohledávky</b>		<b>913 740</b>	<b>1 053</b>	<b>912 687</b>	<b>1 019 990</b>
Pohledávky z obchodních vztahů		772 113	1 053	771 060	597 382
Pohledávky - podstatný vliv					353 355
Stát - daňové pohledávky		136 719		136 719	63 344
Krátkodobé poskytnuté zálohy		4 428		4 428	4 630
Dohadné účty aktivní		437		437	1 153
Jiné pohledávky		43		43	127
<b>Krátkodobý finanční majetek</b>		<b>26 928</b>		<b>26 928</b>	<b>39 710</b>
Peníze		372		372	531
Účty v bankách		26 556		26 556	39 179
<b>Časové rozlišení</b>		<b>25 524</b>		<b>25 524</b>	<b>345 305</b>
Náklady příštích období		25 524		25 524	20 428
Komplexní náklady příštích období					324 877

		31.3.2006	31.3.2005
	<b>PASIVA CELKEM</b>	<b>4 347 912</b>	<b>4 863 639</b>
<b>A.</b>	<b>Vlastní kapitál</b>	<b>174 295</b>	<b>272 155</b>
<i>A.I.</i>	<i>Základní kapitál</i>	<i>3 373 800</i>	<i>2 941 800</i>
A.I.1.	Základní kapitál	2 941 800	2 401 800
A.I.3.	Změny základního kapitálu	432 000	540 000
<i>A.II.</i>	<i>Kapitálové fondy</i>	<i>94 730</i>	<i>67 210</i>
A.II.2.	Ostatní kapitálové fondy	94 730	67 210
<i>A.IV.</i>	<i>Výsledek hospodaření minulých let</i>	<i>-2 736 855</i>	<i>-1 334 688</i>
A.IV.1.	Nerozdělený zisk minulých let	6 361	6 361
A.IV.2.	Neuhrazená ztráta minulých let	-2 743 216	-1 341 050
<i>A.V.</i>	<i>Výsledek hospodaření běžného účetního období (+ -)</i>	<i>-557 380</i>	<i>-1 402 167</i>
<b>B.</b>	<b>Cizí zdroje</b>	<b>4 161 508</b>	<b>4 591 484</b>
<i>B.I.</i>	<i>Rezervy</i>	<i>30 428</i>	<i>9 269</i>
B.I.4.	Ostatní rezervy	30 428	9 269
<i>B.II.</i>	<i>Dlouhodobé závazky</i>		<i>988 908</i>
B.II.3.	Závazky - podstatný vliv		988 185
B.II.9.	Jiné závazky		723
<i>B.III.</i>	<i>Krátkodobé závazky</i>	<i>2 243 810</i>	<i>1 616 937</i>
B.III.1.	Závazky z obchodních vztahů	1 100 788	804 606
B.III.3.	Závazky - podstatný vliv	805 608	329 395
B.III.5.	Závazky k zaměstnancům	27 165	20 981
B.III.6.	Závazky ze sociálního zabezpečení a zdravotního pojištění	13 222	9 292
B.III.7.	Stát - daňové závazky a dotace	157	3 306
B.III.8.	Krátkodobé přijaté zálohy		1 357
B.III.10.	Dohadné účty pasivní	296 277	447 783
B.III.11.	Jiné závazky	593	218
<i>B.IV.</i>	<i>Bankovní úvěry a výpomoci</i>	<i>1 887 270</i>	<i>1 976 370</i>
B.IV.1.	Bankovní úvěry dlouhodobé	1 509 816	1 976 370
B.IV.2.	Krátkodobé bankovní úvěry	377 454	
<b>C. I.</b>	<b>Časové rozlišení</b>	<b>12 109</b>	
C.I.2.	Výnosy příštích období	12 109	

## Komentář k rozvaze

Díky tomu, že výroba dosahovala standardní úrovně po celý rok 2005, nebyly již nutné investice v takové výši jako v předcházejícím roce. Tyto výdaje byly kryty krátkodobým úvěrem od sesterské společnosti DNEU na cashpoolingovém účtu. Druhý úvěr od DNEU ve výši EUR 44 mil. Byl k 28.3.2006 zcela splacen. V průběhu roku došlo také k navýšení základního kapitálu na CZK 3,4 mld.

Více detailních informací je k dispozici v jednotlivých kapitolách přílohy k účetní závěrce.

## VÝKAZ ZISKU A ZTRÁTY v druhovém členění

Denso Manufacturing Czech, s.r.o.  
IČO 25432338

období končící k  
31.3.2006  
(v tisících Kč)

Heyrovského 476  
462 07 Liberec

		Období do 31.3.2006	Období do 31.3.2005
I.	Tržby za prodej zboží	94 620	207 505
A.	Náklady vynaložené na prodané zboží	161 268	360 160
<b>+</b>	<b>Obchodní marže</b>	<b>-66 648</b>	<b>-152 655</b>
II.	Výkony	<b>7 109 250</b>	<b>2 919 092</b>
II.1.	Tržby za prodej vlastních výrobků a služeb	7 023 706	2 871 486
II.2.	Změna stavu zásob vlastní činnosti	85 544	47 606
B.	Výkonová spotřeba	<b>6 318 550</b>	<b>3 303 988</b>
B.1.	Spotřeba materiálu a energie	5 695 577	2 795 331
B.2.	Služby	622 973	508 657
<b>+</b>	<b>Přidaná hodnota</b>	<b>724 052</b>	<b>-537 551</b>
C.	Osobní náklady	<b>490 329</b>	<b>282 141</b>
C.1.	Mzdové náklady	356 694	202 495
C.3.	Náklady na sociální zabezpečení a zdravotní pojištění	124 843	70 836
C.4.	Sociální náklady	8 792	8 810
D.	Daně a poplatky	2 377	754
E.	Odpisy dlouhodobého nehmotného a hmotného majetku	486 244	472 696
III.	Tržby z prodeje dlouhodobého majetku a materiálu	<b>119 905</b>	<b>234 652</b>
III.1.	Tržby z prodeje dlouhodobého majetku	59 043	191 728
III.2.	Tržby z prodeje materiálu	60 862	42 924
F.	Zůstatková cena prodaného dlouhodobého majetku a materiálu	<b>109 656</b>	<b>283 518</b>
F.1.	Zůstatková cena prodaného dlouhodobého majetku	48 794	240 594
F.2.	Prodaný materiál	60 862	42 924
G.	Změna stavu rezerv a opravných položek v provozní oblasti a komplexních nákladů příštích období	343 342	319 509
IV.	Ostatní provozní výnosy	65 271	54 165
H.	Ostatní provozní náklady	72 169	69 759
<b>*</b>	<b>Provozní výsledek hospodaření</b>	<b>-594 889</b>	<b>-1 677 110</b>
X.	Výnosové úroky	596	6 578
N.	Nákladové úroky	94 276	76 107
XI.	Ostatní finanční výnosy	390 854	410 922
O.	Ostatní finanční náklady	259 650	148 691
<b>*</b>	<b>Finanční výsledek hospodaření</b>	<b>37 524</b>	<b>192 701</b>
<b>**</b>	<b>Výsledek hospodaření za běžnou činnost</b>	<b>-557 365</b>	<b>-1 484 409</b>
XIII.	Mimořádné výnosy		274 817
R.	Mimořádné náklady	15	192 575
<b>*</b>	<b>Mimořádný výsledek hospodaření</b>	<b>-15</b>	<b>82 242</b>
<b>***</b>	<b>Výsledek hospodaření za účetní období (+/-)</b>	<b>-557 380</b>	<b>-1 402 167</b>
<b>****</b>	<b>Výsledek hospodaření před zdaněním</b>	<b>-557 380</b>	<b>-1 402 167</b>

### Komentář k výkazu zisku a ztrát

Během roku 2005 již nebylo nutné vynakládat takové výdaje na rozjezd výroby a stabilizaci procesu jako v předcházejících letech. Ke konci roku bylo též ukončeno odepisování komplexních nákladů příštích období. Tyto aspekty byly hlavními příčinami snížení ztráty o 0,8 mld. Kč proti roku 2004.

Více detailních informací je k dispozici v jednotlivých kapitolách přílohy k účetní závěrce.

## PŘEHLED O PENĚŽNÍCH TOCÍCH (CASH FLOW)

lenso Manufacturing Czech, s.r.o.  
IČO 25432338

období končící k  
31.3.2006  
(v tisících Kč)

Heyrovského 476  
462 07 Liberec

	Období do 31.3.2006	Období do 31.3.2005	
<b>P.</b>	<b>Počáteční stav peněžních prostředků a peněžních ekvivalentů</b>	<b>39 710</b>	<b>123 795</b>
	<b>Peněžní toky z hlavní výdělečné činnosti (provozní činnost)</b>		
Z.	Výsledek hospodaření za běžnou činnost před zdaněním	-557 365	-1 484 409
A.1.	Úpravy o nepeněžní operace		
A.1.1.	Odpisy stálých aktiv	601 938	594 162
A.1.2.	Změna stavu opravných položek a rezerv	486 244	472 696
A.1.2.	Změna stavu opravných položek a rezerv	18 465	3 071
A.1.3.	Zisk (ztráta) z prodeje stálých aktiv	-10 249	48 866
A.1.5.	Nákladové a výnosové úroky	93 680	69 529
A.1.6.	Opravy o ostatní nepeněžní operace	13 798	
<b>A.*</b>	<b>Čistý provozní peněžní tok před změnami pracovního kapitálu</b>	<b>44 573</b>	<b>-890 247</b>
A.2.	Změna stavu pracovního kapitálu	1 272 386	427 505
A.2.1.	Změna stavu pohledávek a časového rozlišení aktiv	429 779	83 524
A.2.2.	Změna stavu závazků a časového rozlišení pasív	638 982	417 405
A.2.3.	Změna stavu zásob	203 625	-73 424
<b>A.**</b>	<b>Čistý provozní peněžní tok před zdaněním a mimořádnými položkami</b>	<b>1 316 959</b>	<b>-462 742</b>
A.3.	Vyplacené úroky	-94 276	-76 107
A.4.	Přijaté úroky	596	6 578
A.6.	Příjmy a výdaje spojené s mimořádnými účetními případy	-15	
<b>A.***</b>	<b>Čistý peněžní tok z provozní činnosti</b>	<b>1 223 264</b>	<b>-532 271</b>
	<b>Peněžní toky z investiční činnosti</b>		
B.1.	Výdaje spojené s nabytím stálých aktiv	-676 602	-836 282
B.2.	Příjmy z prodeje stálých aktiv	59 044	191 728
<b>B.***</b>	<b>Čistý peněžní tok z investiční činnosti</b>	<b>-617 558</b>	<b>-644 554</b>
	<b>Peněžní toky z finančních činností</b>		
C.1.	Změna stavu závazků z financování	-1 078 008	243 731
C.2.	Dopady změn vlastního kapitálu	459 520	849 009
C.2.1.	Peněžní zvýšení základního kapitálu	432 000	781 800
C.2.3.	Další vklady peněžních prostředků společníků	27 520	67 209
<b>C.***</b>	<b>Čistý peněžní tok z finanční činnosti</b>	<b>-618 488</b>	<b>1 092 740</b>
<b>F.</b>	<b>Čistá změna peněžních prostředků a peněžních ekvivalentů</b>	<b>-12 782</b>	<b>-84 085</b>
<b>R.</b>	<b>Konečný stav peněžních prostředků a peněžních ekvivalentů</b>	<b>26 928</b>	<b>39 710</b>

### Komentář k přehledu o peněžních tocích

Nejvýznamnější transakcí, která ovlivnila cash flow bylo splacení úvěru 44 mil. EUR sesterské společnosti DNEU. Ke splacení byly použity prostředky z cashpoolingového účtu. Další významnou transakcí bylo navýšení základního kapitálu společnosti na 3,4 mld. Kč.

Více detailních informací je k dispozici v jednotlivých kapitolách přílohy k účetní závěrce.

**PŘEHLED O ZMĚNÁCH  
VLASTNÍHO KAPITÁLU**Denso Manufacturing Czech, s.r.o.  
IČO 25432338k datu  
31.3.2006  
(v tisících Kč)Heyrovského 476  
462 07 Liberec

	Základní kapitál	Kapitálové fondy	Nerozdělený zisk minulých let	Neuhrazená ztráta minulých let	Výsledek hospodaření běžného účetního období	VLASTNÍ KAPITÁL CELKEM
<b>Stav k 31.3.2004</b>	<b>2 160 000</b>		<b>6 361</b>	<b>-25 826</b>	<b>-1 315 224</b>	<b>825 311</b>
Rozdělení výsledku hospodaření				-1 315 224	1 315 224	
Změna základního kapitálu	781 800	67 210				<b>849 010</b>
Výsledek hospodaření za běžné období					-1 402 167	<b>-1 402 167</b>
<b>Stav k 31.3.2005</b>	<b>2 941 800</b>	<b>67 210</b>	<b>6 361</b>	<b>-1 341 050</b>	<b>-1 402 167</b>	<b>272 154</b>
Rozdělení výsledku hospodaření				-1 402 167	1 402 167	
Změna základního kapitálu	432 000	27 520				<b>459 520</b>
Výsledek hospodaření za běžné období					-557 380	<b>-557 380</b>
<b>Stav k 31.3.2006</b>	<b>3 373 800</b>	<b>94 730</b>	<b>6 361</b>	<b>-2 743 216</b>	<b>-557 380</b>	<b>174 295</b>

**Komentář k přehledu o změnách vlastního kapitálu**

Stejně jako v předchozím roce, došlo v březnu 2006 k navýšení základního kapitálu na krytí ztráty z běžného období. Navzdory tomuto navýšení se celkový vlastní kapitál společnosti díky dosažené ztrátě snížil.

Více detailních informací je k dispozici v jednotlivých kapitolách přílohy k účetní závěrce.



## **Příloha k finančním výkazům**



## 1. OBECNÉ ÚDAJE

### 1.1. Založení a charakteristika společnosti

DENSO MANUFACTURING CZECH s.r.o. (dále jen „společnost“) byla založena zakladatelskou listinou jako společnost s ručením omezeným dne 25.5.2001 a vznikla zapsáním do obchodního rejstříku soudu v Ústí nad Labem dne 12.7.2001. Předmětem podnikání společnosti je výroba klimatizačních zařízení pro osobní automobily.

Sídlo společnosti je Heyrovského 476, Liberec 462 07, Česká republika.

Společnost má základní kapitál ve výši 3,373,800 tis. Kč.

Účetní závěrka společnosti je sestavena k 31.3.2006.

Fyzické a právnické osoby podílející se více než 20 % na základním kapitálu společnosti a výše jejich podílu jsou uvedeny v následující tabulce:

Akcionář/ Společník	% podíl na základním kapitálu
DENSO CORPORATION, 1-1, Showa-cho, Kariya-shi, Aichi-ken, Japonsko	100 %
<b>Celkem</b>	<b>100 %</b>

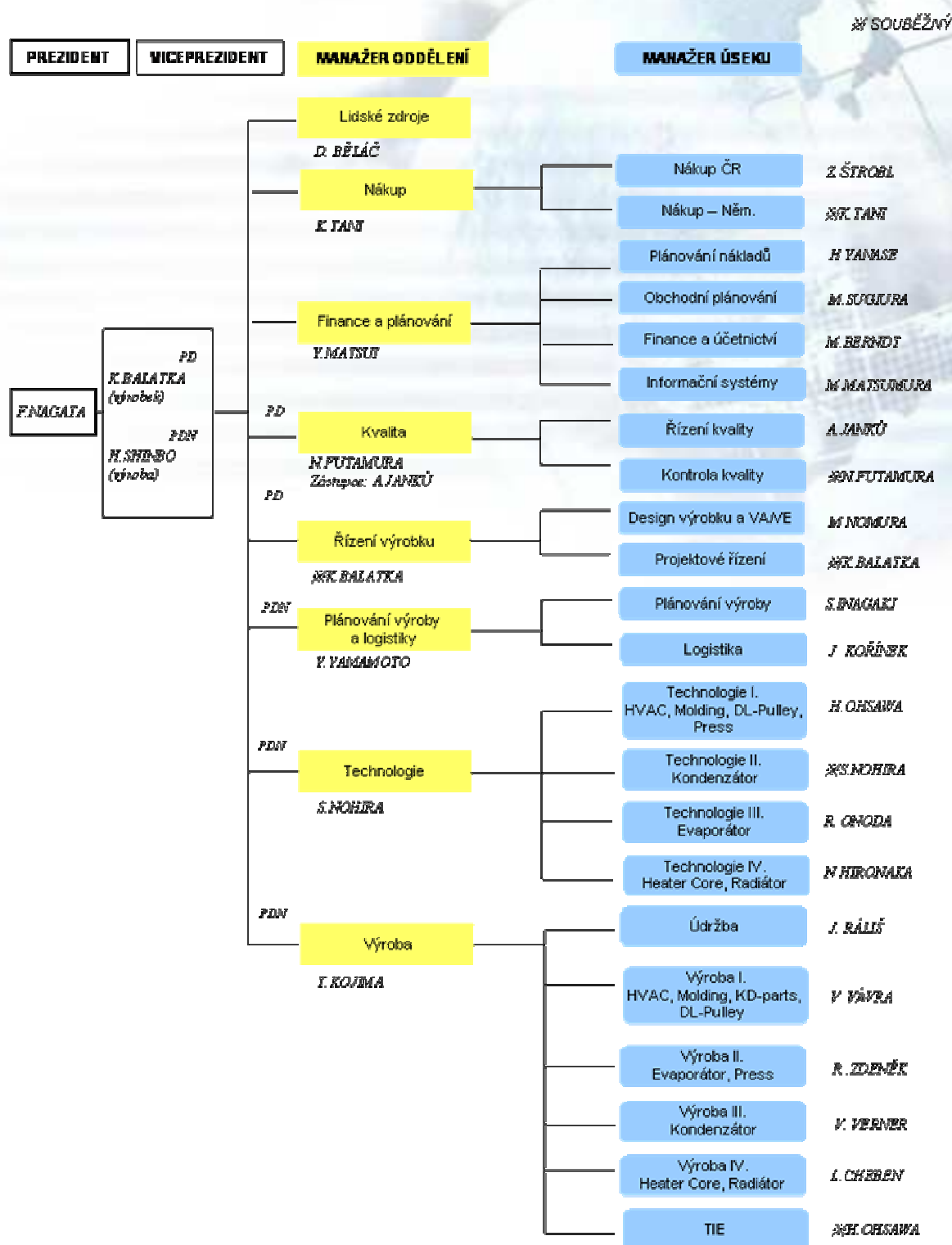
### 1.2. Změny a dodatky v obchodním rejstříku v uplynulém účetním období

Během fiskálního roku 2005 došlo k navýšení základního kapitálu společnosti, a to vkladem 432 000 tis. Kč dne 27.3.2006. Tento vklad nebyl k rozvahovému dni zapsán v obchodním rejstříku.

Ve funkci jednatelů společnosti byly provedeny tato změny:

- Seiji Nakagoshi byl odvolán z funkce k 1.5.2005.
- Fumiaki Nagata byl jmenován do funkce k 1.5.2005.
- Hiroshige Shimbo byl jmenován do funkce k 31.10.2005.
- Kiyoshi Kittaka byl odvolán z funkce k 27.3.2006.

### 1.3. Organizační struktura společnosti



### 1.4. Identifikace skupiny

Společnost je členem skupiny DENSO CORPORATION. DENSO CORPORATION je nadnárodní společnost, která se zabývá výrobou součástek pro osobní automobily. Jedná se zejména o výrobky vztahující se k motoru, klimatizaci, automobilové elektronice a součástem řízení a bezpečnosti. Působí v 31 zemích světa, ve kterých má 164 poboček s 104 tisíci zaměstnanci.

## **2. ÚČETNÍ METODY A OBECNÉ ÚČETNÍ ZÁSADY**

Účetnictví společnosti je vedeno a účetní závěrka byla sestavena v souladu se zákonem č. 563/1991 Sb., o účetnictví, vyhláškou č. 500/2002 Sb., kterou se provádějí některá ustanovení zákona č. 563/1991 Sb., o účetnictví, ve znění pozdějších předpisů, pro účetní jednotky, které jsou podnikateli účtujícími v soustavě podvojného účetnictví, ve znění vyhlášky č. 472/2003 Sb. a č. 397/2005 Sb. a Českými účetními standardy pro podnikatele.

Účetnictví respektuje obecné účetní zásady, především zásadu o oceňování majetku historickými cenami, zásadu účtování ve věcné a časové souvislosti, zásadu opatrnosti a předpoklad o schopnosti účetní jednotky pokračovat ve svých aktivitách.

Údaje v této účetní závěrce jsou vyjádřeny v tisících korunách českých (Kč).

Případné odkazy v této účetní závěrce na rok 2005 jsou odkazy na finanční rok 2005, končící 31.3.2006. Shodné pravidlo platí pro ostatní zmiňovaná období.

### 3. PŘEHLED VÝZNAMNÝCH ÚČETNÍCH PRAVIDEL A POSTUPŮ

#### 3.1. Dlouhodobý hmotný majetek

Dlouhodobým hmotným majetkem se rozumí majetek, jehož doba použitelnosti je delší než jeden rok a jehož ocenění je vyšší než 40 tis. Kč v jednotlivém případě.

Nakoupený dlouhodobý hmotný majetek je oceněn pořizovací cenou sníženou o oprávky a zaúčtovanou ztrátou ze snížení hodnoty.

Technické zhodnocení, pokud převýšilo u jednotlivého majetku v úhrnu za zdaňovací období částku 40 tis. Kč, zvyšuje pořizovací cenu dlouhodobého hmotného majetku.

Požizovací cena dlouhodobého hmotného majetku, s výjimkou pozemků a nedokončených investic, je odepisována po dobu odhadované životnosti majetku lineární metodou následujícím způsobem:

	Počet let	
	účetně	daňově
Budovy a stavby	40	20 - 30
Příslušenství budov	7	5 - 10
Formy (molding dies)	2	2
Stroje a zařízení	7	3 - 10
Osobní automobily	4	4
Vysokozdvížné vozíky	10	5
Hardware	5	3
Nábytek	5	5

Majetek pořízený formou finančního pronájmu je odpisován u pronajímatele.

Zisky či ztráty z prodeje nebo vyřazení majetku jsou určeny jako rozdíl mezi výnosy z prodeje a účetní zůstatkovou hodnotou majetku k datu prodeje a jsou účtovány do výkazu zisku a ztráty.

U následné změny v hodnotě popisovaných nových majetkových složek dochází k úpravě hodnoty oceňovacího rozdílu k nabytému majetku a odpisování oceňovacího rozdílu pokračuje bez změny.

Drobný hmotný majetek byl účtován přímo do nákladů dle uvedené tabulky:

Majetek	Doba životnosti nad 1 rok, níže uvedené limity vstupních cen (v Kč)		
	< 2 999/ ks	3 000 – 39 999/ks	> 40 000/ ks
DHM vyjmenovaný	Provozní náklady, popř. Drobné předměty	Drobný dl. majetek (evidence v registru, doba odepisování 2 roky)	Standardní DHM (evidence v registru, doba odepisování dle typu majetku) Standardní DHM
DHM ostatní	Provozní náklady, popř. drobné předměty		
DHM speciální	do 9 999/ks provozní náklady	10 000–39 999/ks drobný dl.majetek(evidence v registru, doba odepisování 2 roky)	Standardní DHM

Mezi **DHM vyjmenovaný** patří: HW technologie, faxy, kopírovací stroje, tiskárny, skartovací stroje, scannery, projektory, fotoaparáty, mobilní telefony, pračky, myčky, sušičky, ledničky, míchačky.

Mezi **DHM ostatní** patří především nábytek.

Mezi **DHM speciální** patří: měřicí přístroje, přípravky, vozíky.

#### Způsob tvorby opravných položek

Na základě inventarizace společnost tvoří opravné položky k poškozenému či nepoužívanému dlouhodobému hmotnému majetku, jehož ocenění v účetnictví přechodně neodpovídá reálnému stavu.

V roce 2005 společnost opravné položky k dlouhodobému hmotnému majetku nevytvářela.

### **3.2. Dlouhodobý nehmotný majetek**

Dlouhodobým nehmotným majetkem se rozumí majetek, jehož doba použitelnosti je delší než jeden rok a jehož ocenění je v případě zřizovacích výdajů vyšší než 60 tis. Kč v jednotlivém případě.

Nakoupený dlouhodobý nehmotný majetek je vykázán v pořizovacích cenách.

Výdaje související s výzkumem jsou účtovány do nákladů v roce, kdy vznikají.

Technické zhodnocení, pokud převýšilo u jednotlivého majetku v úhrnu za zdaňovací období částku 60 tis. Kč, zvyšuje pořizovací cenu dlouhodobého nehmotného majetku.

Dlouhodobý nehmotný majetek je odepisován lineárně na základě jeho předpokládané doby životnosti následujícím způsobem:

	Počet let účetně / daňově
Software	3 / 3

Drobný nehmotný majetek byl účtován přímo do nákladů dle následující tabulky:

Majetek	Doba životnosti nad 1 rok, níže uvedené limity vstupních cen (v Kč)	
	< 59 999/ ks	> 60 000/ ks
DNM	Provozní náklady	Standardní DNM (evidence v registru)

Do drobného nehmotného majetku byl účtován především software a licence.

#### Způsob tvorby opravných položek

Na základě inventarizace společnost tvoří opravné položky k nepoužívanému dlouhodobému nehmotnému majetku, jehož ocenění v účetnictví přechodně neodpovídá reálnému stavu.

V roce 2005 společnost opravné položky k dlouhodobému nehmotnému majetku nevytvářela.

### **3.3. Dlouhodobý finanční majetek**

Dlouhodobým finančním majetkem se rozumí zejména půjčky s dobou splatnosti delší než jeden rok, dále majetkové účasti, realizovatelné cenné papíry a podíly a dlužné cenné papíry se splatností nad 1 rok držené do splatnosti, dlouhodobý majetek pronajatý v rámci smlouvy o nájmu podniku.

V roce 2005 společnost neevidovala žádný dlouhodobý finanční majetek.

### 3.4. Krátkodobý finanční majetek

Krátkodobý finanční majetek byl k rozvahovému dni tvořen penězi v hotovosti a na bankovních účtech.

### 3.5. Deriváty

Společnost v roce 2005 neměla ani nepoužívala deriváty k obchodování ani zajišťovací deriváty.

### 3.6. Zásoby

Nakupované zásoby jsou účtovány v pořizovacích cenách. Pořizovací cena zahrnuje cenu pořízení a vedlejší pořizovací náklady – zejména celní poplatky, dopravné a skladovací poplatky a pojistné.

Nákupy a výdaje zásob do a ze skladu jsou účtovány v předem stanovených (standardních) cenách. Tyto ceny jsou stanoveny jednou ročně, a to na počátku účetního období. Standardní ceny materiálu jsou stanoveny ve výši nákupních cen platných k prvnímu dni účetního období. Ocenění zásob vlastní výroby je prováděno přiřazením alikvotní výše přímých a nepřímých nákladů. Odchytky mezi skutečnou a pevnou cenou jsou rozpouštěny měsíčně na základě jejich aktuální výše.

#### Způsob tvorby opravných položek

Opravné položky k zásobám jsou tvořeny v případech, kdy snížení ocenění zásob v účetnictví není trvalého charakteru, např. na základě věkové analýzy zásob. V roce 2005 nebyla opravná položka k zásobám vytvořena.

### 3.7. Pohledávky

Pohledávky jsou při vzniku oceňovány jmenovitou hodnotou, následně sníženou o příslušné opravné položky k pochybným a nedobytným částkám. Stav pohledávek 31.3.2006 byl snížen opravnou položkou k pochybným a nedobytným pohledávkám ve výši 1 053 tis. Kč.

účetní opravné položky k pohledávkám		
období po dni splatnosti	skupina	mimo skupinu
6-12 měsíců	50 %	50 %
>12 měsíců	100 %	100 %

### 3.8. Závazky z obchodních vztahů

Závazky z obchodních vztahů jsou zaúčtovány ve jmenovité hodnotě.

### 3.9. Úvěry

Úvěry jsou zaúčtovány ve jmenovité hodnotě.

Za krátkodobý úvěr se považuje i část dlouhodobých úvěrů, která je splatná do jednoho roku od data účetní závěrky.

Úroky z úvěrů jsou placeny pololetně a každý měsíc je tvořena dohadná položka ve výši 1/6 půlročního úroku.

### **3.10. Rezervy**

Rezervy jsou vytvářeny k pokrytí budoucích závazků nebo výdajů u nichž je znám účel, je pravděpodobné, že nastanou, avšak zpravidla není jistá částka a datum, k němuž vzniknou.

Společnost vytváří zákonné daňově uznatelné rezervy na opravy dlouhodobého hmotného majetku. Dále společnost vytváří účetní rezervy zejména na nevyčerpanou dovolenou a odměny zaměstnancům, které přísluší k uzavřenému účetnímu období. Dále pak na náklady, které časově spadají do uzavřeného účetního období, ale k rozvahovému dni nebyly vyfakturovány.

### **3.11. Přepočty údajů v cizích měnách na českou měnu**

Účetní operace v cizích měnách prováděné během roku jsou účtovány denním kurzem České národní banky.

Finanční majetek, krátkodobé pohledávky a závazky v cizí měně jsou k datu účetní závěrky přepočteny dle platného kurzu vyhlášeného Českou národní bankou k tomuto datu a zjištěné kurzové rozdíly jsou průúčtovány ve prospěch finančních výnosů nebo na vrub finančních nákladů běžného období.

### **3.12. Finanční leasing**

Finančním leasingem se rozumí pořízení dlouhodobého hmotného majetku způsobem, při kterém se po uplynutí nebo v průběhu sjednané doby úplatného užívání majetku uživatelem převádí vlastnictví majetku z vlastníka na uživatele a uživatel do převodu vlastnictví hradí platby za nabytí v rámci nákladů.

Celková hodnota finančního leasingu je časově rozlišena a rozpouštěna po dobu pronájmu do nákladů.

Technické zhodnocení se odepisuje v průběhu nájmu. Po převzetí najatého majetku do vlastnictví nájemce se pořizovací cena technického zhodnocení zvýší o ocenění převzatého majetku a pokračuje se v odpisování z takto zvýšené pořizovací ceny.

### **3.13. Daně**

#### **3.13.1. Daňové odpisy dlouhodobého majetku**

Pro účely výpočtu daňových odpisů je použita lineární metoda.

#### **3.13.2. Splatná daň**

Splatná daň za účetní období vychází ze zdanitelného zisku. Zdanitelný zisk se odlišuje od čistého zisku vykázaného ve výledovce, neboť nezahrnuje položky výnosů nebo nákladů, které jsou zdanitelné nebo uznatelné v jiných obdobích, a dále nezahrnuje položky, které nepodléhají dani ani nejsou daňově odpočitatelné. Závazek společnosti z titulu splatné daně je vypočítán pomocí daňových sazeb platných k datu účetní závěrky.



### **3.13.3. Odložená daň**

Výpočet odložené daně je založen na závazkové metodě vycházející z rozvahového přístupu.

Závazkovou metodou se rozumí postup, kdy při výpočtu bude použita sazba daně z příjmů platná v období, ve kterém budou daňový závazek nebo pohledávka uplatněny.

Rozvahový přístup znamená, že závazková metoda vychází z přechodných rozdílů, jimiž jsou rozdíly mezi daňovou základnou aktiv, popřípadě pasiv a výší aktiv, popřípadě pasiv uvedených v rozvaze. Daňovou základnou aktiv, popřípadě pasiv je hodnota těchto aktiv, popřípadě pasiv uplatnitelná v budoucnosti pro daňové účely.

Účetní hodnota odložené daňové pohledávky je ke každému rozvahovému dni posuzována a snížena v rozsahu, v jakém již není pravděpodobné, že bude k dispozici dostatečný zdanitelný zisk, proti němuž by bylo možno tuto pohledávku nebo její část uplatnit.

Odložená daň je zaúčtována do výsledovky s výjimkou případů, kdy se vztahuje k položkám účtovaným přímo do vlastního kapitálu a je také zahrnuta do vlastního kapitálu.

Odložené daňové pohledávky a závazky jsou vzájemně započítány a v rozvaze vykázány v celkové netto hodnotě, s výjimkou případů, kdy nelze některé dílčí daňové pohledávky započítávat proti dílčím daňovým závazkům.

V hospodářském roce 2005 společnost o odložené dani neúčtovala.

### **3.14. Snížení hodnoty**

Ke každému rozvahovému dni společnost prověřuje účetní hodnotu svého majetku, aby objevila náznaky toho, zda nedošlo ke ztrátě ze snížení hodnoty majetku. Existují-li takové signály, je odhadnuta realizovatelná hodnota majetku a určen případný rozsah ztráty ze snížení hodnoty. Není-li možno realizovatelnou hodnotu jednotlivých položek majetku odhadnout, určí společnost realizovatelnou hodnotu výnosové jednotky, ke které majetek patří.

Pokud je podle odhadu realizovatelná hodnota majetku (nebo výnosové jednotky) nižší než jeho účetní hodnota, je účetní hodnota majetku (výnosové jednotky) snížena na hodnotu realizovatelnou.

### **3.15. Výpůjční náklady**

Společnost nedisponuje úvěrem, u kterého by výpůjční náklady, související s pořízením, výstavbou nebo výrobou dlouhodobého majetku byly kapitalizovány jako součást pořizovací ceny takového majetku.

### **3.16. Výnosy**

Výnosy jsou zaúčtovány k datu vyskladnění zboží a přechodu vlastnického práva na zákazníka nebo k datu uskutečnění služeb a jsou vykázány po odečtení slev a daně z přidané hodnoty.

### 3.17. Použití odhadů

Sestavení účetní závěrky vyžaduje, aby vedení společnosti používalo odhady a předpoklady, jež mají vliv na vykazované hodnoty majetku a závazků k datu účetní závěrky a na vykazovanou výši výnosů a nákladů za sledované období. Vedení společnosti je přesvědčeno, že použité odhady a předpoklady se nebudou významným způsobem lišit od skutečných hodnot v následných účetních obdobích.

### 3.18. Mimořádné náklady a mimořádné výnosy

Tyto položky obsahují výnosy/náklady z operací zcela mimořádných vzhledem k běžné činnosti účetní jednotky, jakož i výnosy/náklady z mimořádných událostí nahodile se vyskytujících.

### 3.19. Změny způsobu oceňování, postupů odpisování a postupů účtování oproti předcházejícímu účetnímu období

V roce 2005 nebyly provedeny žádné zásadní změny ve způsobu účtování, oceňování či odepisování, které by měly významný vliv na finanční výkazy roku 2005.

### 3.20. Přehled o peněžních tocích

Přehled o peněžních tocích byl sestaven nepřímou metodou. Peněžní ekvivalenty představují krátkodobý likvidní majetek, který lze snadno a pohotově převést na předem známou částku v hotovosti. Peněžní prostředky a peněžní ekvivalenty lze analyzovat takto:

	(údaje v tis. Kč)	
	<b>31.3.2006</b>	<b>31.3.2005</b>
Pokladní hotovost a peníze na cestě	372	531
Účty v bankách	26 556	39 179
<b>Peněžní prostředky a peněžní ekvivalenty celkem</b>	<b>26 928</b>	<b>39 710</b>

Údaje z této tabulky odpovídají položce krátkodobý finanční majetek v rozvaze.

Peněžní toky z provozních, investičních nebo finančních činností jsou uvedeny v přehledu o peněžních tocích nekompenzovaně.

## 4. DOPLŇUJÍCÍ ÚDAJE K ROZVAZE A VÝKAZU ZISKU A ZTRÁTY

### 4.1. Dlouhodobý majetek

#### 4.1.1. Dlouhodobý nehmotný majetek

##### Pořizovací cena

(údaje v tis. Kč)

	Stav k 31.3.2004	Přírůstky	Úbytky	Stav k 31.3.2005	Přírůstky	Úbytky	Stav k 31.3.2006
Zřizovací výdaje	241		241	0			0
Software	10 696	7 026		17 722	4 899		22 621
Nedokončený DNM	6 086	2 946	8 320	712	4 100	4 813	0
Poskytnuté zálohy na DNM	3 526	10	3 532	4	1 678	1 236	446
<b>Celkem</b>	<b>20 549</b>	<b>9 982</b>	<b>12 093</b>	<b>18 438</b>	<b>10 677</b>	<b>6 049</b>	<b>23 067</b>

##### Oprávky

(údaje v tis. Kč)

	Stav k 31.3.2004	Přírůstky	Úbytky	Stav k 31.3.2005	Přírůstky	Úbytky	Stav k 31.3.2006
Zřizovací výdaje	241		241	0			0
Software	1 863	3 859		5 722	4 608	0	10 330
<b>Celkem</b>	<b>2 104</b>	<b>3 859</b>	<b>241</b>	<b>5 722</b>	<b>4 608</b>	<b>0</b>	<b>10 330</b>

##### Zůstatková hodnota

(údaje v tis. Kč)

	Stav k 31.3.2005	Stav k 31.3.2006
Software	12 000	12 291
Nedokončený DNM	712	0
Poskytnuté zálohy na DNM	4	446
<b>Celkem</b>	<b>12 716</b>	<b>12 737</b>

O opravné položce k DNM společnost v roce 2005 neúčtovala.

## 4.2. Dlouhodobý hmotný majetek

### Pořizovací cena

(údaje v tis. Kč)

	Stav k 31.3.2004	Přírůstky	Úbytky	Stav k 31.3.2005	Přírůstky	Úbytky	Stav k 31.3.2006
Pozemky	100 761			100 762			100 762
Budovy a stavby	762 809	8 618		771 427	43 723		815 150
Samostatné movité věci	1 972 781	336 735	258 738	2 050 778	912 534	140 666	2 822 646
- Výrobní stroje a zařízení	1 362 110	288 245	5 277	1 645 078	645 923	9 258	2 281 744
- Jiný hmotný majetek	610 671	48 490	253 461	405 700	266 611	131 408	540 902
Nedokončený DHM	25 208	905 079	645 558	284 729	672 660	787 361	170 028
Zálohy na DHM	12 486	301 848	158 984	155 350	220 021	357 064	18 307
<b>Celkem</b>	<b>2 874 045</b>	<b>1 552 280</b>	<b>1 063 280</b>	<b>3 363 046</b>	<b>1 848 938</b>	<b>1 285 091</b>	<b>3 926 893</b>

### Oprávky

(údaje v tis. Kč)

	Stav k 31.3.2004	Přírůstky	Úbytky	Stav k 31.3.2005	Přírůstky	Úbytky	Stav k 31.3.2006
Budovy a stavby	10 177	19 287		29 464	20 051		49 515
Samostatné movité věci	214 551	445 254	134 540	525 265	472 707	70 453	927 519
- Výrobní stroje a zařízení	107 389	211 620	581	318 428	299 678	3 027	615 079
- Jiný hmotný majetek	107 162	233 634	133 959	206 837	173 029	67 426	312 440
<b>Celkem</b>	<b>224 728</b>	<b>464 541</b>	<b>134 540</b>	<b>554 729</b>	<b>492 758</b>	<b>70 453</b>	<b>977 034</b>

### Zůstatková hodnota

(údaje v tis. Kč)

	Stav k 31.3.2005	Stav k 31.3.2006
Pozemky	100 761	100 762
Budovy a stavby	741 963	765 635
Samostatné movité věci	1 525 513	1 895 127
- Výrobní stroje a zařízení	1 326 650	1 666 665
- Jiný hmotný majetek	198 863	228 462
Nedokončený DHM	284 729	170 028
Zálohy na DHM	155 350	18 307
<b>Celkem</b>	<b>2 808 317</b>	<b>2 949 859</b>

Mezi nejvýznamnější přírůstky dlouhodobého majetku patřilo pořízení výrobních strojů a zařízení. Veškeré výrobní stroje, které byly v průběhu roku 2005 uvedeny do užívání byly aktivovány a bylo zahájeno odpisování těchto strojů.

V nedokončeném DHM je nejvýznamnější položkou Horizontální lis č.1 (PR001) pro výrobu hliníkových výlisků, využívající se k výrobě tepelných výměníků. Hodnota tohoto nezařazeného stroje činila k 31.3.2006 66,1 mil. Kč. Další podstatnou položkou je Pájecí pec (RA033) v hodnotě 61,4 mil Kč k 31.3.2006.

Nejvýznamnější položkou na účtu záloh na DHM byla k rozvahovému dni záloha na Horizontální lis č.2 (PR006) v hodnotě 15,6 mil. Kč.

Úroky z úvěrů nebyly ve sledovaném období aktivovány do dlouhodobého hmotného majetku.

#### 4.2.1. Dlouhodobý majetek zatížený zástavním právem

Společnost nevlastní žádný majetek, který by byl zatížen zástavním právem.

#### 4.2.2. Majetek najatý formou finančního a operativního leasingu

##### Finanční leasing s následnou koupí najaté věci

(údaje v tis. Kč)

Popis předmětu/skupiny předmětů	Datum zahájení	Doba trvání v měsících	Celková hodnota leasingu	Skutečně uhrazené splátky za rok končící 31.3.2005	Skutečně uhrazené splátky za rok končící 31.3.2006	Splatno v roce 2006	Splatno v dalších letech
VW Golf Variant	1.11.2002	48	608	151	151	88	0
Audi A4	1.1.2003	48	1 293	275	275	206	0
Audi A4	1.6.2003	48	1 248	266	266	266	44
Audi A4	25.10.2002	48	1 233	263	263	131	0
VW Passat	30.8.2002	48	1 041	220	220	73	0
VW Sharan	30.8.2002	48	1 218	258	258	86	0
VW Passat	7.3.2003	48	1 009	211	211	193	0
VW Passat	7.3.2003	48	1 008	211	211	193	0
VW Passat	7.3.2003	48	1 027	215	215	197	0
VW Passat	7.3.2003	48	1 006	210	210	193	0
Audi A4	7.3.2003	48	1 226	258	258	237	0
VW Passat	5.2.2003	48	973	204	203	170	0
VW Passat	7.3.2003	48	1 007	211	211	193	0
VW Passat	5.2.2003	48	973	204	203	170	0
Audi A4	5.2.2003	48	1 235	260	260	217	0
Audi A6	5.2.2003	48	1 697	358	358	298	0
VW Passat	5.4.2003	48	993	207	207	207	0
Škoda Octavia	6.6.2003	48	804	167	167	167	28
Škoda Superb	5.1.2004	48	941	195	195	195	146
VW Passat	5.3.2004	48	1 024	216	216	216	198
Škoda Superb	5.3.2004	48	933	193	193	193	177
Škoda Superb	5.3.2004	48	935	194	194	194	177
Škoda Superb	5.3.2004	48	934	194	194	194	177
Škoda Superb	5.3.2004	48	934	194	193	193	177
Škoda Superb	5.3.2004	48	935	194	194	194	178
Škoda Octavia	5.3.2004	48	805	167	167	167	153
VW Passat	22.7.2004	48	1 069	345	217	217	290
VW Passat	22.7.2004	48	1 066	344	217	217	289
VW Passat	3.8.2004	48	1 068	326	217	217	308
VW Passat	27.9.2004	48	1 022	296	207	207	311
VW Golf	14.10.2004	48	893	244	181	181	287
BMW	22.11.2004	48	1 083	232	232	232	387
Škoda Octavia	8.4.2005	48	823	0	314	165	344
Škoda Octavia	2.6.2005	48	851	0	274	178	400
Škoda Octavia	2.6.2005	48	851	0	274	178	400
VW Passat	29.7.2002	48	1 045	221	221	55	0
Toyota Corolla	1.10.2002	36	625	206	103	0	0
Toyota Camry	1.1.2003	36	1 034	287	215	0	0
Škoda Octavia	5.9.2002	48	802	337	předčasně ukončen	0	0
<b>Celkem</b>			<b>39 272</b>	<b>8 534</b>	<b>8 365</b>	<b>6 678</b>	<b>4 471</b>

K 31.3.2006 společnost eviduje celkem 38 platných leasingových smluv na osobní vozy.

Uvedené údaje jsou bez daně z přidané hodnoty, pokud je možno tuto daň uplatnit jako odpočet na vstupu.

### 4.3. Operativní pronájem (leasing)

(údaje v tis. Kč)

Popis předmětu / skupiny předmětů	Datum zahájení	Datum ukončení	Celková hodnota pronájmu	Skutečně uhrazené splátky v r. 2004	Skutečně uhrazené splátky v r. 2005	Odhad splátek v roce 2006
Nice net	29.3.2004	Neurčito	0	3 269	7 313	7 300
Pronájem obalů		Neurčito	0	0	7 328	7 300
IBM grafická stanice	17.10.2002	1.10.2005	1 101	468	219	0
IBM grafická stanice	29.5.2003	1.5.2006	508	150	202	17
XEROX document center	16.4.2003	1.4.2007	948	211	282	282
XEROX document center	4.10.2002	1.10.2005	1 036	440	205	0
Osobní vozy			0	827	1071	900
Ostatní			0	166	669	0
<b>Celkem</b>			<b>3 593</b>	<b>5 531</b>	<b>17 289</b>	<b>15 799</b>

Uvedené údaje jsou bez daně z přidané hodnoty, pokud je možno tuto daň uplatnit jako odpočet na vstupu.

Ve sloupci celková hodnota pronájmu je uveden součet splátek nájemného za celou dobu pronájmu.

Položka Nice Net znamená komunikační síť, kde si společnost pronajímá telekomunikační linky mezi DENSO CORPORATION a jednotlivými DENSO závody po celém světě. Pro následující rok očekáváme náklady na Nice Net v obdobné výši jako v roce 2005.

Pronájem obalů představuje nájemné za obaly patřící koncovému zákazníkovi (Volkswagen). Náklad nájemného společnosti vzniká v případech, kdy není dodržena smluvená doba, do které má být obal naplněn a expedován.

Pronájem osobních vozů není vymezen fixní smlouvou o operativním pronájmu, ale záleží na okamžitých potřebách společnosti.

### 4.4. Dlouhodobý finanční majetek

V roce 2005 společnost neevidovala žádný dlouhodobý finanční majetek.

### 4.5. Zásoby

Pokles stavu zásob (proti roku 2004) byl zapříčiněn hlavně poklesem stavu zboží. Dodavatelské náradí, které je v účetnictví vykázáno jako zboží, bylo prodáno našim finálním zákazníkům a v okamžiku prodeje bylo související náradí vyřazeno na účet náklady vynaložené na prodané zboží.

### 4.6. Pohledávky

#### 4.6.1. Dlouhodobé pohledávky

V roce 2005 společnost žádné dlouhodobé pohledávky neevidovala.

## 4.7. Krátkodobé pohledávky

### 4.7.1. Věková struktura pohledávek z obchodních vztahů

(údaje v tis. Kč)

Rok	Kategorie	Do splatnosti	Po splatnosti				Celkem po splatnosti	Celkem	
			0 - 90 dní	91 - 180 dní	181 - 360 dní	1 - 2 roky			2 a více let
2005	Brutto	728 885	29 916	11 206	2 105	1	0	43 228	<b>772 113</b>
	Opr. Položky	0	0	0	1 052	1	0	1 053	<b>1 053</b>
	Netto	728 885	29 916	11 206	1 053	0	0	42 175	<b>771 060</b>
2004	Brutto	572 440	18 765	5 078	2 815	2 031	0	28 689	<b>601 129</b>
	Opr. Položky	0	0	0	1 716	2 031	0	3 747	<b>3 747</b>
	Netto	572 440	18 765	5 078	1 099	0	0	24 942	<b>597 382</b>

Společnost eviduje k 31.3.2006 celkové krátkodobé pohledávky ve výši 913 741 tis. Kč, přičemž 772 113 tis. Kč tvoří pohledávky z obchodních vztahů. Z nich je 43 228 tis. Kč po splatnosti. Podniky ve skupině se na pohledávkách po splatnosti podílí částkou 37 310 tis. Kč. Podrobnější rozpis pohledávek za podniky ve skupině je v kapitole 4.7.2.

Nárůst pohledávek z obchodních vztahů proti roku 2004 byl způsoben ustálením výroby, která se v roce 2005 ustálila na standardní plánované úrovni.

K 31.3.2005 vykázala společnost 353 355 tis. Kč jako pohledávky za společnostmi pod podstatným vlivem. Jednalo se o pohledávku za DENSO EUROPE na cashpoolingovém účtu. K 31.3.2006 byl zůstatek na Cashpoolingovém účtu negativní a byl vykázán jako krátkodobý závazek – podstatný vliv ve výši 805 608 tis. Kč.

Hlavní položkou v daňových pohledávkách za státem je nadměrný odpočet DPH čítající 103 327 tis. Kč.

Žádné pohledávky k rozvahovému dni nejsou předmětem zástavy ani zajištění.

### 4.7.2. Pohledávky k podnikům ve skupině

(údaje v tis. Kč)

Název společnosti	Stav k 31.3.2006	Stav k 31.3.2005
<b>Krátkodobé pohledávky</b>		
DENSO CORPORATION	1 476	1 125
DENSO EUROPE	636 317	517 187
DENSO MANUFACTURING UK	37 798	23 853
AIRS MANUFACTURING CZECH	13 986	15 124
TIANJIN DENSO AIR-CONDITIONER CHINA	7 871	2 776
DENSO OTOMOTIV TURKEY	7 744	2 793
DENSO THERMAL SYSTEMS, ITALY	30 389	0
TIANJIN FAWER DENSO, CHINA	5 405	0
DENSO THERMAL PRODUCTS, CHINA	30	0
Ostatní	0	1 461
Celkem krátkodobé pohledávky k podnikům ve skupině	741 016	564 319
Pohledávky mimo skupinu	31 097	33 064
<b>Krátkodobé pohledávky celkem</b>	<b>772 113</b>	<b>597 382</b>

#### 4.8. Krátkodobý finanční majetek

	(údaje v tis. Kč)	
	Stav k 31.3.2006	Stav k 31.3.2005
Pokladna	372	531
Peníze	372	531
Běžné účty	26 556	39 179
Účty v bankách	26 556	39 179
<b>Krátkodobý finanční majetek celkem</b>	<b>26 929</b>	<b>39 710</b>

#### 4.9. Časové rozlišení aktivní

Společnost eviduje ke konci sledovaného období na účtech časového rozlišení – nákladů příštích období v úhrnu 25 523 tis. Kč. Nejvýznamnější částí účtu časového rozlišení nákladů k 31.3.2006 tvoří předpis nájemného pro finanční leasing. Proti roku 2004 došlo k významnému poklesu díky ukončenému odepisování komplexních nákladů příštích období. Detail zůstatku Komplexních nákladů příštích období je uveden v následující tabulce.

	Komplexní náklady příštích období (v tis. Kč)
Zůstatek k 31.3.2004	849 148
Tvorba	-221 555
Použití	302 716
Zůstatek k 31.3.2005	324 877
Tvorba	0
Použití	-324 877
<b>Zůstatek k 31.3.2006</b>	<b>0</b>

Odepisování komplexních nákladů příštích období bylo ukončeno v únoru 2006.

#### 4.10. Vlastní kapitál

Během fiskálního roku 2005 došlo k navýšení základního kapitálu společnosti o 432 000 tis. Kč na 3 373 800 tis. Kč dne 27.3.2006. Tento vklad nebyl k rozvahovému dni zapsán v obchodním rejstříku. Kapitálové fondy (97 730 tis. Kč kumulovaně) byly v souladu s rozhodnutím mateřské společnosti vytvořeny rozdílem mezi částkou navýšení základního kapitálu, který schválil jediný společník a částkou skutečně obdrženou na bankovní účet.

#### 4.11. Rezervy

	(údaje v tis. Kč)				
	Rezerva na opravy DHM	Rezerva na nevyplacené bonusy	Rezerva na nevybranou dovolenou	Rezerva na garance	Rezervy celkem
<b>Zůstatek k 31.3.2005</b>	<b>0</b>	<b>6 589</b>	<b>2 680</b>	<b>0</b>	<b>9 269</b>
Tvorba rezerv	600	11 937	4 181	13 710	30 428
Použití rezerv	0	-6 589	-2 680	0	-9 269
Rozpuštění nepotřebné části rezerv	0	0	0	0	0
<b>Zůstatek k 31.3.2006</b>	<b>600</b>	<b>11 937</b>	<b>4 181</b>	<b>13 710</b>	<b>30 428</b>

Společnost vytvořila k 31.3.2006 rezervu na opravy dlouhodobého hmotného majetku (daňově uznatelné) ve výši 600 tis. Kč. Ostatní rezervy byly tvořeny v částce 29 828 tis. Kč, z čehož 11 937 tis. Kč činí rezerva na nevyplacené bonusy, 4 181 tis. Kč tvoří rezerva na nevyčerpanou dovolenou a 13 710 tis. Kč je rezerva na očekávané garanční náklady, které může společnost během následujících dvou let očekávat.



## 4.12. Závazky

### 4.12.1. Dlouhodobé závazky

K 31.3.2006 nevykázala společnost žádné dlouhodobé závazky.

V roce 2004 byl vykázán dlouhodobý závazek z podstatného vlivu (988 185 tis. Kč), který byl tvořen dlouhodobou částí úvěru do DENSO EUROPE. Ten byl společností splacen dne 28.3.2006.

### 4.12.2. Dlouhodobé závazky kryté podle zástavního práva nebo zajištěné jiným způsobem

Dlouhodobé závazky kryté zástavním právem nebo zajištěné jiným způsobem společnost k 31.3.2006, resp. k 31.3.2005 neviduje

## 4.13. Krátkodobé závazky

### 4.13.1. Věková struktura krátkodobých závazků z obchodních vztahů

(údaje v tis. Kč)

Rok	Kategorie	Do splatnosti	Po splatnosti				Celkem po splatnosti	Celkem	
			0 – 90 dní	91 - 180 dní	181 – 360 dní	1 - 2 roky			2 a více let
2005	Krátkodobé	956 481	131 312	9 281	1 391	1 656	667	144 307	<b>1 100 788</b>
2004	Krátkodobé	707 244	74 751	16 211	4 831	1 429	140	97 362	<b>804 606</b>

Celkové krátkodobé závazky k 31.3.2006 činí 2 243 811 tis. Kč, přičemž 1 100 788 tis. Kč jsou závazky z obchodních vztahů. Závazky z obchodních vztahů po splatnosti jsou ve výši 144 307 tis. Kč a z nich jsou 50 226 tis. Kč závazky po splatnosti k podnikům ve skupině.

Dohadné účty pasivní ve výši 296 277 tis. Kč jsou tvořeny zejména dohadnými položkami na technickou podporu z DENSO EUROPE (66 028 tis. Kč), na licenční poplatky za období 10/2005 až 3/2006 (115 173 tis. Kč) a dohadem na očekávané zpětné snížení prodejních cen (55 888 tis. Kč).

Snížení dohadných účtů pasivních proti roku předcházejícímu je způsobeno zejména poklesem nákladů na technickou podporu vlivem určité stabilizace výroby a omezení technické podpory poskytované z DENSO EUROPE.

Krátkodobé závazky z podstatného vlivu ve výši 805 608 tis. Kč jsou tvořeny negativním zůstatkem na cashpoolingovém účtu k 31.3.2006. Nárůst zůstatku tohoto účtu proti roku 2004 byl způsoben předčasným splacením úvěru do DENSO EUROPE v zůstatkové výši 1 091 090 tis. Kč, resp. 38 500 tis. EUR.

Společnost má k 31.3.2006 splatné závazky z titulu pojistného na sociální zabezpečení a příspěvku na státní politiku zaměstnanosti veřejného zdravotního pojištění ve výši 13 222 tis. Kč. Společnost nemá žádné závazky po splatnosti

#### 4.13.2. Závazky k podnikům ve skupině

(údaje v tis. Kč)		
Název společnosti	Stav k 31.3.2006	Stav k 31.3.2005
<b>Krátkodobé závazky</b>		
DENSO CORPORATION	60 678	150 480
<b>K ovládající osobě</b>		
DENSO EUROPE	347 166	8 897
DENSO MANUFACTURING UK	77 014	95 249
AIRS MANUFACTURING CZECH	51 389	24 169
DENSO MARSTON LTD	0	4 394
DENSO AUTOMOTIVE DEUTSCHLAND	20	12 961
DENSO THERMAL SYSTEMS S.p.A.	10 913	0
Ostatní	5 756	1 960
<b>K spřízněným osobám (sesterské společnosti ve skupině)</b>		
Celkem krátkodobé závazky k podnikům ve skupině	552 936	298 110
Závazky mimo skupinu	547 852	506 496
<b>Krátkodobé závazky z obchodních vztahů celkem</b>	<b>1 100 788</b>	<b>804 606</b>

V minulém fiskálním roce byl vykázán zůstatek ve výši 329 395 tis. Kč v položce B.III.3. Závazky - podstatný vliv. K 31.3.2006 došlo k navýšení zůstatku na 805 608 tis. Kč díky splacení úvěru do DENSO EUROPE (viz kapitola 4.13.1.).

#### 4.13.3. Závazky kryté podle zástavního práva nebo zajištěné jiným způsobem

Závazky kryté podle zástavního práva nebo zajištěné jiným způsobem společnost k rozvahovému dni neviduje.

#### 4.14. Bankovní úvěry

##### 4.14.1. Bankovní úvěry dlouhodobé

2005

(údaje v tis. Kč)						
Banka/ Věřitel	Měna	Zůstatek k 31.3.2006	Zůstatek k 31.3.2005	Úroková sazba 2005	Forma zajištění 2005	
Japan Bank for International Cooperation (JBIC)	EUR	1 509 816	1 976 370	6 měs. EURIBOR	DENSO CORPORATION	
<b>Celkem</b>	<b>EUR</b>	<b>1 509 816</b>	<b>1 976 370</b>			

Splátkový kalendář

(údaje v tis. Kč)						
Banka/ Věřitel	2006	2007	2008	2009	2010	V dalších obdobích
Japan Bank for International Cooperation (JBIC)	0	377 454	377 454	377 454	377 454	0
<b>Celkem</b>	<b>0</b>	<b>377 454</b>	<b>377 454</b>	<b>377 454</b>	<b>377 454</b>	<b>0</b>

Splátkový kalendář pro JBIC začíná 28.9.2006 částkou 188 727 tis. Kč (6 600 tis. EUR, přepočteno kurzem k 31.3.2006 28,595) a následující splátky po 6 měsících vždy ve stejné částce EUR 6 600 tis. Celkový počet splátek činí 10.

Část úvěru splatná do 31.3.2007 (hospodářský rok 2006), je v souladu s platnými účetními předpisy vykázána v položce B.IV.2. – Krátkodobé bankovní úvěry.

Ručení za tento dlouhodobý úvěr poskytlo DENSO CORPORATION.

#### 4.14.2. Krátkodobé bankovní úvěry a krátkodobé finanční výpomoci

2005

Banka/ Věřitel	Zůstatek k		Úroková sazba 2005	Forma zajištění 2005
	31.3.2006	31.3.2005		
Japan Bank for International Cooperation (JBIC)	377 454	0	6 měs. EURIBOR	DENSO CORPORATION
<b>Celkem</b>	<b>377 454</b>	<b>0</b>		

(údaje v tis. Kč)

V minulém fiskálním roce nebyla krátkodobá část úvěru od JBIC vykazována samostatně a byla zahrnuta v položce B.IV.1. – Bankovní úvěry dlouhodobé

Ručení za tento dlouhodobý úvěr poskytl DENSO CORPORATION.

#### 4.15. Derivátové finanční nástroje

Společnost ve fiskálním roce 2005 nepoužívala derivátové finanční nástroje.

#### 4.16. Daň z příjmů

##### 4.16.1. Odložená daň

Společnost o odložené dani neúčtuje a to z důvodu poskytovaných příslibů daňových pobídek na dobu 10 let a vykazovaných daňových ztrát. Na základě odhadu společnost předpokládá odložený daňový závazek ve výši 3,6 mil. Kč.

##### 4.16.2. Daňový náklad (výnos)

Díky negativnímu hospodářskému výsledku jak za rok 2005 (-557 380 tis. Kč), tak i za předchozí období (-1 402 166 tis. Kč), společnost o daňovém nákladu neúčtovala.

#### 4.17. Výnosy z běžné činnosti podle hlavních činností

	(údaje v tis. Kč)					
	Období do 31.3.2006			Období do 31.3.2005		
	Tuzem.	Zahr.	Celkem	Tuzem.	Zahr.	Celkem
Prodej dodavatelského nářadí		94 620	94 620		207 505	207 505
<b>Tržby za prodej zboží</b>		<b>94 620</b>	<b>94 620</b>		<b>207 505</b>	<b>207 505</b>
Prodej klimatizačních jednotek	9 498	6 749 780	6 759 278	9 470	2 837 051	2 846 521
Prodej chladičů		264 428	264 428		24 965	24 965
<b>Tržby za prodej vlastních výrobků a služeb celkem</b>	<b>9 498</b>	<b>7 014 208</b>	<b>7 023 706</b>	<b>9 470</b>	<b>2 862 016</b>	<b>2 871 486</b>

Nárůst tržeb proti roku 2004 reflektoval rozjezd a ustálení výroby na plánované úrovni u jednotlivých výrobních linek.

Vykázaná ztráta z prodeje zboží je ztrátou z prodeje dodavatelského nářadí konečným zákazníkům. Na základě výsledků jednání bylo rozhodnuto, že odběratelé finančně pokryjí část nákladů na nářadí a část půjde k tíži společnosti. Tato praxe je v automobilovém průmyslu obvyklá.

#### 4.18. Transakce se spřízněnými osobami

##### Ovládající osoba

DENSO CORPORATION, 1-1Showa-Cho, Kariya-Shi, Aichi-Ken 448-8661, Japonsko (DNJP).

##### Sesterské společnosti

- DENSO MANUFACTURING UK LTD., Queensway Campus, Hortonwood, TelfordShropshire TF1 7FS, Velká Británie (DMUK).
- DENSO EUROPE B.V., Hogeweyselaan 165, WEESP 1382 JL, Holandsko (DNEU).
- DENSO FINANCE & ACCOUNTING CENTER CO., LTD., 1-1Showa-Cho, Kariya-Shi, Aichi-Ken 448-8661, Japonsko (DFAC).
- DENSO THERMAL SYSTEMS S.p.A., Poirino, Torino, Itálie (DNST).
- DENSO MARSTON LTD., Marston House, Otley Road, Shipley, West Yorkshire BD17 7JR, Velká Británie (DNMN).
- DENSO MANUFACTURING MIDLANDS LTD., Shaftmoor Lane, Hall Green, Birmingham B28 8SW, Velká Británie (DMML).
- TD DEUTSCHE KLIMAKOMPRESSOR GmbH, Weissiger Strasse 6, Strassgraebchen D 01936, Německo (TDDK).
- DENSO OTOMOTIV PARCALARI A.S., Adi Mahallesi Cad. No.19, Sulfanbeyli, Istanbul 34935, Turecko (DNTR).
- DENSO AUTOMOTIVE DEUTCHLAND GmbH, Freisinger Strasse 21, 85386 Eching, Německo (DNDE).
- AIRS MANUFACTURING CZECH s.r.o., Newtonova 484, Liberec 460 02, Česká republika (AMCZ).
- ASMO INDONESIA, Industrial Town blok FF3&FF5, CIBITUNG MM2100, Bekasi, Indonésie (AINE).
- TIANJIN DENSO AIR-CONDITIONER CHINA, Qian Sang Yuan Yang Liu, Qing Tianjin, Čína (TDA).
- TIANJIN FAWER DENSO AIR-CONDITIONER, No. 22 Saida Shijidadao Xiqing, Tianjin,300385,Čína (TFDA).
- DENSO SALES BELGIUM N.V., Medialaan 32, Vilvoorde 1800, Belgie (DSBE).
- DENSO THERMAL PRODUCTS CO., LTD., NO.15 SAIDA 2nd Street, Tianjin 300385, Čína (DMTT).
- DENSO MANUFACTURING MICHIGAN, INC., One Denso Road, Battle Creek, Michigan 49015-1083, USA (DMMI).

#### 4.18.1. Výnosy realizované se spřízněnými subjekty

##### 2005

(údaje v tis. Kč)				
<u>Subjekt</u>	<u>Vztah ke společnosti</u>	<u>Zboží</u>	<u>Výrobky</u>	<u>Celkem</u>
DENSO EUROPE	Sestra	82 040	6 208 751	6 290 791
DENSO MANUFACTURING UK	Sestra		269 524	269 524
DENSO OTOMOTIV TURKEY	Sestra		214 559	214 559
AIRS MANUFACTURING CZECH	Sestra		9 498	9 498
TIANJIN DENSO AIR-CONDITIONER CHINA	Sestra		46 845	46 845
DENSO CORPORATION	Matka		1 983	1 983
DENSO THERMAL SYSTEMS	Sestra	12 580	74 373	86 953
TIANJIN FAWER DENSO AIR-CONDITIONER	Sestra		4 036	4 036
DENSO THERMAL PRODUCTS CO.,LTD.	Sestra		15	15
DENSO AUTOMOTIVE DEUTSCHLAND	Sestra		-2 728	-2 728
<b>Celkem</b>		<b>94 620</b>	<b>6 826 856</b>	<b>6 921 476</b>

2004

(údaje v tis. Kč)

Subjekt	Vztah ke společnosti	Zboží	Výrobky	Celkem
DENSO EUROPE	Sestra	207 505	2 274 644	2 482 149
DENSO MANUFACTURING UK	Sestra		233 457	233 457
DENSO OTOMOTIV TURKEY	Sestra		176 124	176 124
AIRS MANUFACTURING CZECH	Sestra		9 439	9 439
TIANJIN DENSO AIR-CONDITIONER CHINA	Sestra		3 091	3 091
DENSO CORPORATION	Matka		1 232	1 232
DENSO MARSTON LTD	Sestra		1 152	1 152
DENSO THERMAL SYSTEMS	Sestra		528	528
TIANJIN FAWER DENSO AIR-CONDITIONER	Sestra		203	203
DENSO AUTOMOTIVE DEUTSCHLAND	Sestra		-876	-876
<b>Celkem</b>		<b>207 505</b>	<b>2 698 994</b>	<b>2 906 499</b>

Veškeré prodeje naším hlavním zákazníkům (VW, AUDI, BMW, SUZUKI, TOYOTA), které tvoří cca 89 % celkových prodejů, se realizují přes prodejní organizaci DENSO EUROPE.

Negativní částka výnosů u DENSO AUTOMOTIVE DEUTSCHLAND je způsobena tím, že veškeré prodeje finálním zákazníkům jsou realizovány prostřednictvím DENSO EUROPE, avšak reklamace a případné zatížení od zákazníků jsou zprostředkovávány DENSO AUTOMOTIVE DEUTSCHLAND. Jde především o vyřizování reklamací pro německé zákazníky (VW, BMW, AUDI).

#### 4.18.2. Nákupy realizované se spřízněnými subjekty

2005

(údaje v tis. Kč)

Subjekt	Vztah ke společnosti	Výrobky	Služby	Ost. náklady	Fin. náklady	Celkem
DENSO CORPORATION	Matka	529 546	70 985	234 982	958	836 471
DENSO MANUFACTURING UK	Sestra	417 773	292			418 065
AIRS MANUFACTURING CZECH	Sestra	304 230				304 230
ASMO INDONESIA	Sestra	265				265
DENSO MARSTON LTD	Sestra	1 540				1 540
DENSO THERMAL SYSTEMS	Sestra	27 221	11 609			38 830
DENSO EUROPE	Sestra	1 657	43 266		52 986	97 909
ASMO CZECH s.r.o.	Sestra	22 875				22 875
DENSO MANUFACTURING MICHIGAN, INC.	Sestra	5 930				5 930
DENSO AUTOMOTIVE DEUTSCHLAND	Sestra		2 208			2 208
<b>Celkem</b>		<b>1 311 037</b>	<b>128 360</b>	<b>234 982</b>	<b>53 944</b>	<b>1 728 323</b>

2004

(údaje v tis. Kč)

Subjekt	Vztah ke společnosti	Výrobky	Služby	Ost. náklady	Fin. náklady	Celkem
DENSO CORPORATION	Matka	371 098	91 220	73 178		535 496
DENSO MANUFACTURING UK	Sestra	161 170				161 170
AIRS MANUFACTURING CZECH	Sestra	118 863				118 863
ASMO INDONESIA	Sestra	12 992				12 992
DENSO MARSTON LTD	Sestra	2 366				2 366
DENSO THERMAL SYSTEMS	Sestra	258				258
DENSO EUROPE	Sestra		96 325		33 613	129 938
DENSO AUTOMOTIVE DEUTSCHLAND	Sestra		27 353			27 353
<b>Celkem</b>		<b>666 747</b>	<b>214 898</b>	<b>73 178</b>	<b>33 613</b>	<b>988 436</b>

#### 4.18.3. Nákupy a prodeje dlouhodobého nehmotného, hmotného a finančního majetku se spřízněnými subjekty

##### Prodeje

2005

(údaje v tis. Kč)

Subjekt	Vztah ke společnosti	DHM		FM	
		Účetní hodnota	Prodejní cena	Účetní hodnota	Prodejní cena
DENSO EUROPE	Sestra	48 794	59 033		
<b>Celkem</b>		<b>48 794</b>	<b>59 033</b>		

2004

(údaje v tis. Kč)

Subjekt	Vztah ke společnosti	DHM		FM	
		Účetní hodnota	Prodejní cena	Účetní hodnota	Prodejní cena
DENSO EUROPE	Sestra	239 673	190 834		
<b>Celkem</b>		<b>239 673</b>	<b>190 834</b>		

Prodej dlouhodobého hmotného majetku je tvořen prodanými formami, které byly v roce 2005, resp. 2004 prodány prostřednictvím DENSO EUROPE do BMW, AUDI, SUZUKI a LAMBORGHINI.

##### Nákupy

2005

(údaje v tis. Kč)

Subjekt	Vztah ke společnosti	DNM	DHM
DENSO AUTOMOTIVE DEUTSCHLAND	Sestra		381
DENSO CORPORATION	Matka		161 232
DENSO THERMAL SYSTEMS	Sestra		98
<b>Celkem</b>			<b>161 711</b>

2004

(údaje v tis. Kč)

Subjekt	Vztah ke společnosti	DNM	DHM
DENSO AUTOMOTIVE DEUTSCHLAND	Sestra		29
DENSO CORPORATION	Matka		547 081
DENSO EUROPE	Sestra	628	47
DENSO THERMAL SYSTEMS	Sestra		9 893
<b>Celkem</b>		<b>628</b>	<b>557 050</b>

Nejvýznamnější položkou jak v roce 2005, tak v roce 2004 byl dlouhodobý hmotný majetek nakoupen od DENSO CORPORATION. V roce 2005 se jednalo hlavně o výrobní zařízení pro linky výparníků, chaldičů a formy pro vstřikovací lisy.

#### 4.18.4. Další transakce se spřízněnými subjekty

Mezi další významné transakce se spřízněnými osobami patří technická podpora (application costs) a technická asistence (technical assistance).

Technická podpora (application costs) představuje zejména vývoj výrobků a změny designu výrobků poskytované koncernem DENSO. Tyto náklady jsou placeny do DENSO CORPORATION a DENSO EUROPE.

Technická asistence (technical assistance) zahrnuje výpomoc při zavádění technologií, hledání dodavatelů, apod. Náklady na technickou asistenci jsou placeny do DENSO CORPORATION.

#### 4.19. Spotřebované nákupy

	(údaje v tis. Kč)	
	Období do 31.3.2006	Období do 31.3.2005
Spotřeba materiálu	5 614 366	2 742 079
Spotřeba energie	81 211	53 252
Spotřeba ostatních neskladovatelných dodávek	0	0
<b>Spotřebované nákupy celkem</b>	<b>5 695 577</b>	<b>2 795 331</b>

#### 4.20. Služby

	(údaje v tis. Kč)	
	Období do 31.3.2006	Období do 31.3.2005
Opravy a udržování	10 516	7 585
Cestovné	9 540	8 505
Telefon, fax, internet	4 465	4 826
Nájemné, operativní leasing	17 296	5 868
Finanční leasing	9 431	8 462
Doprava	43 682	98 085
Licenční poplatky	234 982	73 178
Nájem pracovní síly	71 632	59 255
Testování vzorků	0	11 780
Skladování	20 699	14 188
Překlady, tlumočení	3 723	7 028
Úklidové služby	8 592	6 869
Vzdělávání	3 559	3 122
Technická podpora, technická asistence	129 508	164 915
Právní, daňové, HR a SW služby	4 237	17 874
Ostatní služby	51 111	17 117
<b>Celkem</b>	<b>622 973</b>	<b>508 657</b>

Nejvýznamější nákladovou položkou v roce 2005 jsou licenční poplatky, které vzrostly proti loňskému roku díky téměř trojnásobnému navýšení produkce. Technická podpora a technická asistence poklesla v důsledku stabilizace výrobního procesu, tím pádem i nižší nutnosti využívat služeb DENSO CORPORATION.

#### 4.21. Odpisy dlouhodobého nehmotného a hmotného majetku

	(údaje v tis. Kč)	
	Období do 31.3.2006	Období do 31.3.2005
<b>Odpisy DNM a DHM</b>		
Odpisy DNM a DHM	480 295	466 653
Mimořádné odpisy při vyřazení dlouhodobého majetku likvidací	5 949	6 043
<b>Odpisy celkem</b>	<b>486 244</b>	<b>472 696</b>

#### 4.22. Změna stavu rezerv a opravných položek v provozní oblasti a komplexních nákladů příštích období

	(údaje v tis. Kč)	
	Období do 31.3.2006	Období do 31.3.2005
Změna stavu rezervy na nevyplacené bonusy	5 348	2 519
Změna stavu rezervy na nevyčerpanou dovolenou	1 501	1 331
Změna stavu rezervy na opravy DHM	600	0
Změna stavu rezervy na garance	13 710	0
Změna stavu komplexních nákladů příštích období	324 877	509 032
Změna stavu komplexních nákladů příštích období (oprava roku 2003)	0	-192 575
Změna stavu účetních opravných položek	-2 694	-798
<b>Změna stavu rezerv a účetních opravných položek celkem</b>	<b>343 342</b>	<b>319 509</b>

#### 4.23. Ostatní provozní výnosy

	(údaje v tis. Kč)	
	Období do 31.3.2006	Období do 31.3.2005
Přebytky zásob, náhrady mank a škod na provozním majetku	32 600	29 340
Výnosy z prodaných odpadů	27 398	20 047
Ostatní provozní výnosy	5 274	4 778
<b>Ostatní provozní výnosy celkem</b>	<b>65 272</b>	<b>54 165</b>

#### 4.24. Ostatní provozní náklady

	(údaje v tis. Kč)	
	Období do 31.3.2006	Období do 31.3.2005
Náklady minulého období	546	28 623
Manka a škody v provozní oblasti	58 722	19 999
Odpis nepotřebných zásob („deadstock“)	3 991	10 735
Zákonné pojištění odpovědnosti organizace za škodu při prac. úrazu	3 534	1 426
Pojištění majetku	4 492	3 760
Ostatní provozní náklady	884	5 216
<b>Ostatní provozní náklady celkem</b>	<b>72 169</b>	<b>69 759</b>

#### 4.25. Výnosové úroky

	(údaje v tis. Kč)	
	Období do 31.3.2006	Období do 31.3.2005
Úroky z bankovních účtů běžných	145	130
Úroky z bankovních účtů vkladových	199	72
Ostatní přijaté úroky od jiných dlužníků	252	6 376
<b>Celkem</b>	<b>596</b>	<b>6 578</b>

#### 4.26. Nákladové úroky

	(údaje v tis. Kč)	
	Období do 31.3.2006	Období do 31.3.2005
Úroky placené peněžním ústavům	43 138	42 397
Úroky placené podnikům ve skupině	51 087	33 613
Ostatní placené úroky	50	97
<b>Celkem</b>	<b>94 275</b>	<b>76 107</b>

#### 4.27. Ostatní finanční výnosy

	(údaje v tis. Kč)	
	Období do 31.3.2006	Období do 31.3.2005
Kurzové zisky	390 848	410 915
Ostatní	6	7
<b>Celkem</b>	<b>390 854</b>	<b>410 922</b>

#### 4.28. Ostatní finanční náklady

	(údaje v tis. Kč)	
	Období do 31.3.2006	Období do 31.3.2005
Kurzové ztráty	255 133	145 947
Bankovní výlohy	1 661	1 232
Ostatní finanční náklady	2 856	1 512
<b>Celkem</b>	<b>259 650</b>	<b>148 691</b>

#### 4.29. Mimořádné náklady a výnosy

	(údaje v tis. Kč)	
	Období do 31.3.2006	Období do 31.3.2005
Oprava nákladů minulého účetního období	0	192 575
Ostatní	18 840	0
<b>Mimořádné náklady celkem</b>	<b>18 840</b>	<b>192.575</b>

	(údaje v tis. Kč)	
	Období do 31.3.2006	Období do 31.3.2005
Oprava nákladů, které byly v minulém období účtovány dvakrát	0	274 817
Ostatní	0	0
<b>Mimořádné výnosy celkem</b>	<b>0</b>	<b>274 817</b>



## 5. ZAMĚŠTNANCI, VEDENÍ SPOLEČNOSTI A STATUTÁRNÍ ORGÁNY

### 5.1. Osobní náklady a počet zaměstnanců

Průměrný přepočtený počet zaměstnanců a členů vedení společnosti za rok 2005 a 2004 je následující:

2005

	Počet	Mzdové náklady	Soc. a zdrav. zabezpečení	Ostatní náklady	Osobní náklady celkem
Zaměstnanci	1692	351 976	124 254	8 792	485 022
Vedení společnosti	2	4 719	589	0	5 308
<b>Celkem</b>	<b>1694</b>	<b>356 695</b>	<b>124 843</b>	<b>8 792</b>	<b>490 330</b>

(údaje v tis. Kč)

2004

	Počet	Mzdové náklady	Soc. a zdrav. zabezpečení	Ostatní náklady	Osobní náklady celkem
Zaměstnanci	988	197 331	69 029	8 810	275 170
Vedení společnosti	2	5 164	1 807	0	6 971
<b>Celkem</b>	<b>990</b>	<b>202 495</b>	<b>70 836</b>	<b>8 810</b>	<b>282 141</b>

(údaje v tis. Kč)

Počet zaměstnanců vychází z průměrného přepočteného stavu pracovníků. Pod pojmem vedení společnosti se rozumí jednatelé společnosti.

### 5.2. Poskytnuté půjčky, úvěry či ostatní plnění

V roce 2005 a 2004 obdrželi členové představenstva, dozorčí rady a členové řídicích orgánů půjčky a odměny nad rámec základního platu:

2005

	(údaje v tis. Kč)
<b>Členové řídicích orgánů</b>	
Osobní vozy / jiné movité a nemovité věci s možností využití pro soukromé účely (údaj představuje částku, o kterou se zvyšuje daňový základ pracovníků)	483

2004

	(údaje v tis. Kč)
<b>Členové řídicích orgánů</b>	
Osobní vozy / jiné movité a nemovité věci s možností využití pro soukromé účely (údaj představuje částku, o kterou se zvyšuje daňový základ pracovníků)	339

Během hospodářského roku 2005 neobdrželi statutární zástupci žádné půjčky a úvěry. Byla jim poskytnuty služební vozy pro soukromé účely. Pořizovací cena prvního vozu je ve výši 2 136 tis. Kč hodnota ročního nájemného za druhý vůz je 424 tis. Kč. Dále byl poskytnut k dispozici jednateli společnosti zařízený dům v pořizovací ceně 11 029 tis. Kč a společnost proplácí provozní náklady ve výši cca. 120 tis. Kč ročně.

## **6. ZÁVAZKY NEUVEDENÉ V ÚČETNICTVÍ**

K 31.3.2006 odhadla společnost odložený daňový závazek ve výši 3 622 tis. Kč, který nebyl k rozvahovému dni zohledněn ve finančních výkazech.

### **Soudní spory**

K 31.3.2006 se společnost neúčastnila žádného soudního sporu, jehož rozhodnutí by mělo podstatný dopad na společnost.

### **Ekologické závazky**

V hospodářském roce 2005 byly provedeny následující kontroly v oblasti životního prostředí:

- Ochrana ovzduší – Česká inspekce životního prostředí. Bez nálezu.
- Vodní hospodářství – Česká inspekce životního prostředí. Bez nálezu.
- Nakládání s chemickými látkami – Krajská hygienická stanice Liberec. Nález: instalace ruční sprchy v čistírně odpadních vod. Sprcha byla nainstalována v květnu 2005.

Z výše uvedených kontrol nevyplývají pro společnost žádné budoucí závazky.

V současné době se společnost připravuje na certifikační audit dle normy ISO 14 001. V březnu 2007 proběhne předaudit a certifikační audit bude proveden v květnu 2007.

## **7. UDÁLOSTI, KTERÉ NASTALY PO DATU ÚČETNÍ ZÁVĚRKY**

Od 1.4.2006 společnost přestala používat denní kurzy ČNB pro ocenění účetních transakcí v cizích měnách a začala používat fixní měsíční kurzy.

Navýšení základního kapitálu za dne 27.3.2006 bylo zapsáno do obchodního rejstříku dne 11.4.2006.

## Zpráva o vztazích

Společnost DENSO MANUFACTURING CZECH s.r.o., se sídlem Heyrovského 476, Liberec 462 07, IČO: 25432338 zapsaná v obchodním rejstříku u Krajského soudu v Ústí nad Labem, oddíl C, vložka č. 18069 (dále jen DMCZ), vypracovala v souladu s ustanovením §66a odst. 9 zákona číslo 513/1991 Sb. tuto zprávu o vztazích mezi propojenými osobami za hospodářský rok 2005 (1.4.2005 – 31.3.2006).

### I Vymezení propojených osob

#### I.1 Ovládající osoba

- DENSO CORPORATION  
1-1Showa-Cho, Kariya-Shi, Aichi-Ken 448-8661, Japonsko  
Společnost je 100% vlastníkem DMCZ.

#### I.2 Ovládaná osoba

- DENSO MANUFACTURING CZECH s.r.o.  
Heyrovského 476, Liberec 462 07, Česká republika

#### I.3 Ostatní propojené osoby ovládané ovládající osobou

- DENSO MANUFACTURING UK LTD.  
Queensway Campus, Hortonwood, TelfordShropshire TF1 7FS, Velká Británie
- DENSO EUROPE B.V.  
Hogeweyselaan 165, WEESP 1382 JL, Holandsko
- DENSO FINANCE&ACCOUNTING CENTER CO LTD  
1-1Showa-Cho, Kariya-Shi, Aichi-Ken 448-8661, Japonsko
- DENSO THERMAL SYSTEMS S.p.A.  
Poirino, Torino, Itálie
- DENSO MARSTON LTD.  
Marston House, Otley Road, Shipley, West Yorkshire BD17 7JR, Velká Británie
- DENSO MANUFACTURING MIDLANDS LTD.  
Shaftmoor Lane, Hall Green, Birmingham B28 8SW, Velká Británie
- TD DEUTSCHE KLIMAKOMPRESSOR GmbH  
Weissiger Strasse 6, Strassgraebchen D 01936, Německo
- DENSO OTOMOTIV PARCALARI A.S.  
Adi Mahallesi Cad. No.19, Sulfanbeyli, Istanbul 34935, Turecko
- DENSO AUTOMOTIVE DEUTCHLAND GmbH  
Freisinger Strasse 21, 85386 Eching, Německo
- AIRS MANUFACTURING CZECH s.r.o.  
Newtonova 484, Liberec 460 02, Česká republika
- ASMO INDONESIA  
Industrial Town blok FF3&FF5, CIBITUNG MM2100, Bekasi, Indonésie
- TIANJIN DENSO AIR-CONDITIONER CO.LTD  
QIAN SANG YUAN YANG LIU, 300380, TIANJIN, Čína

- TIANJIN FAWER DENSO A/C LTD  
No. 22 Saida Shijidadao Xiqing, 300385, TIANJIN, Čína
- DENSO SALES BELGIUM N.V.  
Medialaan 32, Vilvoorde 1800, Belgie
- DENSO THERMAL PRODUCTS CO. Ltd.  
NO.15 SAIDA 2nd Street, 300385, TIANJIN, Čína
- DENSO MANUFACTURING MICHIGAN, INC.  
One Denso Road, Battle Creek, Michigan 49015-1083, USA

## **II Popis vztahů DMCZ s ovládající osobou**

### **II.1 Uzavřené smlouvy**

- II.1.1 Agreement for use of NICE-NET  
Datum uzavření smlouvy: 29.3.2004  
Tato smlouva upravuje podmínky pronájmu linek mezi DMCZ a ostatními závody ve skupině.
- II.1.2 Long term supply agreement  
Datum uzavření smlouvy: 29.3.2004  
Na základě této smlouvy nakupuje DMCZ dodávky materiálu pro výrobu.
- II.1.3 Warranty agreement  
Datum uzavření smlouvy: 5.5.2004  
Tato smlouva definuje rozsah odpovědnosti DENSO CORPOARTION za vady materiálu nakupovaného dle II.1.2.
- II.1.4 Trade name, company mark and trade mark license agreement  
Datum uzavření smlouvy: 2.1.2003  
Tato smlouva definuje podmínky používání obchodního jména a značky.  
Poplatek za používání značky a jména je zahrnut v platbě za licence.
- II.1.5 Technical assistance agreement  
Datum uzavření smlouvy: 1.11.2002  
Na základě této smlouvy využívá DMCZ technickou podporu při výrobě svých výrobků od DENSO CORPOARTION a zároveň dle ní platí poplatky za licence.
- II.1.6 Agreement for personnel dispatching and receiving  
Datum uzavření smlouvy: 1.11.2002  
Tato smlouva může být aplikována na vysílání japonských zaměstnanců do DMCZ pro výpomoci, které nejsou kryty II.1.5
- II.1.7 Agreement for price of knockdown parts  
Datum uzavření smlouvy: 11.7.2002  
Tato smlouva specifikuje způsob výpočtu cen mezi DENSO CORPOARTION a DMCZ.
- II.1.8 Agreement concerning work assistance a Assistance agreement  
Datum uzavření smluv: 7.3.2003.  
Tato smlouva dává DMCZ možnost vyslat technické pracovníky na školení do DNJP nebo do DENSO MANUFACTURING UK LTD.
- II.1.9 General service agreement  
Datum uzavření smlouvy: 30.7.2004  
Tato smlouva upravuje podmínky, kdy DENSO CORPORATION poskytne různé aktivity ve specifikovaných oblastech na žádost DMCZ.
- II.1.10 Agreement on expatriates' dispatch a Agreement on the international hiring of a labor force  
Datum uzavření smluv: 14.1.2005 resp. 26.1.2004.  
Tyto smlouvy upravují podmínky vyslání zaměstnanců DENSO CORPORATION na pracovní mise do DMCZ.

## II.2 Ostatní plnění

Kromě výše uvedených plnění popsaných v bodu II.1, nakoupilo DMCZ v rozhodném roce dlouhodobý hmotný majetek od DENSO CORPORATION v celkové výši 161,232 tis. Kč. Jednalo se hlavně o výrobní zařízení pro linky výparníků, chladičů a formy pro vstřikovací lisy.

## II.3 Újma

Veškeré vztahy probíhaly v roce 2005 v cenách obvyklých a nedošlo k žádné újmě společnosti DMCZ.

Výše transakcí s ovládající osobou v roce 2005 v tis. Kč.:

### Prodeje

Subjekt	Zboží	Výrobky	Celkem
DENSO CORPORATION	0	1 983	1 983
<b>Celkem</b>	<b>0</b>	<b>1 983</b>	<b>1 983</b>

### Nákupy

Subjekt	DHM	Výrobky	Služby	Ost. náklady	Fin. náklady	Celkem
DENSO CORPORATION	161 232	529 546	70 985	234 982	958	997 703
<b>Celkem</b>	<b>161 232</b>	<b>529 546</b>	<b>70 985</b>	<b>234 982</b>	<b>958</b>	<b>997 703</b>

## III Popis vztahů DMCZ s ostatními propojenými osobami ovládané ovládající osobou

### III.1 Uzavřené smlouvy s DENSO MANUFACTURING UK LTD. (DMUK)

#### III.1.1 Agreement concerning work assistance a Assistance agreement

Datum uzavření smluv: 7.3.2003.

Tato smlouva dává DMCZ možnost vyslat technické pracovníky na školení do DNJP nebo do DENSO MANUFACTURING UK LTD.

### III.2 Uzavřené smlouvy s DENSO EUROPE B.V. (DNEU)

#### III.2.1 Entrustment agreement

Datum uzavření smlouvy: 11.11.2002.

Tato smlouva upravuje poskytování podpory v oblasti nákupu, kvality, technologie, apod.

#### III.2.2 Cash pooling agreement

Datum uzavření smlouvy: 30.1.2004.

Na základě této smlouvy má DMCZ přístup ke krátkodobým peněžním zdrojům.

#### III.2.3 Loan agreement

Datum uzavření smlouvy: 20.4.2004.

Dle této smlouvy mělo DMCZ poskytnutou půjčku od DNEU ve výši EUR 44 mil. Tato půjčka byla plně splacena ke dni 28.3.2006.

#### III.2.4 Swap agreement

Datum uzavření smlouvy: 3.1.2005.

Tato smlouva navazuje na smlouvu č. DPA406937 uzavřenou mezi DENSO EUROPE B.V. a SMBC Derivative Products Ltd, New York. Tato smlouva zajišťuje úrokové riziko DMCZ vyplývající z úvěru EUR 66 mil., který má DMCZ u banky JBIC.

### III.3 Uzavřené smlouvy s DENSO FINANCE & ACCOUNTING CENTER CO. LTD. (DFAC)

#### III.3.1 Agreement for personnel dispatching

Datum uzavření smlouvy: 1.12.2002.

Na základě této smlouvy mohou být vysláni japonští zaměstnanci do DMCZ.

### III.4 Uzavřené smlouvy s DENSO THERMAL SYSTEMS S.p.A. (DNTS)

#### III.4.1 Entrustment agreement

Datum uzavření smlouvy: 1.3.2002.

Tato smlouva upravuje poskytování podpory v oblasti nákupu, kvality, technologie, apod.

#### III.4.2 Agreement for services

Datum uzavření smlouvy: 1.4.2005.

Na základě této smlouvy poskytuje DNTS konzultační služby v oblasti managementu, HR, financí a nákupu.

### III.5 Ostatní plnění

Netting system mezi DMCZ a ostatními sesterskými společnostmi. Jedná se o systém vzájemného započítávání pohledávek a závazků mezi společnostmi ve skupině.

Výše transakcí se spřízněnými osobami v roce 2005 v tis. Kč:

#### Prodeje

Subjekt	DHM	Zboží	Výrobky	Celkem
DENSO EUROPE	59 033	82 040	6 208 751	6 349 824
DENSO MANUFACTURING UK			269 524	269 524
DENSO OTOMOTIV TURKEY			214 559	214 559
AIRS MANUFACTURING CZECH			9 498	9 498
TIANJIN DENSO AIR-CONDITIONER CHINA			46 845	46 845
DENSO THERMAL SYSTEMS		12 580	74 373	86 953
TIANJIN FAWER DENSO AIR-CONDITIONER			4 036	4 036
DENSO THERMAL PRODUCTS CO.,LTD.			15	15
DENSO AUTOMOTIVE DEUTSCHLAND			-2 728	-2 728
<b>Celkem</b>	<b>59 033</b>	<b>94 620</b>	<b>6 824 873</b>	<b>6 978 526</b>

#### Nákupy

Subjekt	DHM	Výrobky	Služby	Ost. náklady	Fin. náklady	Celkem
DENSO MANUFACTURING UK		417 773	292			418 065
AIRS MANUFACTURING CZECH		304 230				304 230
ASMO INDONESIA		265				265
DENSO MARSTON LTD		1 540				1 540
DENSO THERMAL SYSTEMS	98	27 221	11 609			38 928
DENSO EUROPE		1 657	43 266		52 986	97 909
ASMO CZECH s.r.o.		22 875				22 875
DENSO MANUFACTURING MICHIGAN, INC.		5 930				5 930
DENSO AUTOMOTIVE DEUTSCHLAND	381		2 208			2 589
<b>Celkem</b>	<b>479</b>	<b>781 491</b>	<b>57 375</b>		<b>52 986</b>	<b>892 331</b>

### IV Případné ujemy, které společnosti vznikly

Veškeré vztahy probíhaly v roce 2005 v cenách obvyklých a nedošlo k žádné újmě společnosti DMCZ.