

**DENSO** Crafting the Core

DENSO MANUFACTURING CZECH s.r.o.

# **DENSO**

## Crafting the Core

**DENSO MANUFACTURING CZECH s.r.o.**

**VÝROČNÍ ZPRÁVA**

**ZA OBDOBÍ OD 1. 4. 2021 DO 31. 3. 2022**

**DENSO** Crafting the Core

DENSO MANUFACTURING CZECH s.r.o.

DENSO slogan  
**Bezpečnost je u nás na prvním místě.**

## Obsah

4	Představení DENSO MANUFACTURING CZECH s.r.o.
5	Komentář prezidenta
6	Výrobky a zákazníci DMCZ
7	Ochrana životního prostředí
10	Bezpečnost a ochrana zdraví při práci a požární ochrana
12	Aktivity v oblasti výzkumu a vývoje
12	Organizační složky společnosti v zahraničí, nabytí vlastních podílů/akcií
13	Lidské zdroje
15	Zpráva nezávislého auditora
21	Účetní závěrka společnosti
27	Příloha účetní závěrky společnosti
51	Zpráva o vztazích
60	Události po rozvahovém dni

## Představení DENSO MANUFACTURING CZECH s.r.o.

DENSO MANUFACTURING CZECH s.r.o. (dále jen společnost) se nachází v liberecké Průmyslové zóně – Jih, je dceřinou firmou společnosti Denso International Europe B.V a je součástí japonské nadnárodní skupiny DENSO CORPORATION.

DENSO CORPORATION sídlí v japonském městě Kariya, v prefektuře Aichi. Od svého založení v roce 1949 rozšířilo svůj vliv především díky průkopnickému výzkumu a vynikající kvalitou svých výrobků. Je předním světovým dodavatelem moderních technologií, systémů a jejich součástí. V oborech klimatizace, řídicích systémů motorů, elektroniky, kontroly řízení a bezpečnosti silničních vozidel, stejně jako v oborech informatiky a komunikace spolupracuje DENSO s hlavními výrobci automobilů po celém světě. Své patentově chráněné technologie a poznatky v odvětví průmyslových systémů a klimatizace využívá DENSO i mimo automobilový průmysl.

Konsolidované tržby za hospodářský rok 2021 činily 5 515,5 mld. jenů a čistý zisk 341,2 mld. jenů.

Touto zprávou prezentovaná společnost DENSO MANUFACTURING CZECH s.r.o. prošla po svém založení v roce 2001 obdobím výstavby výrobního závodu v celkové investici téměř 3 mld. Kč. Po dokončení stavby na podzim roku 2003 následovalo půlroční období instalace technologií, startu a ladění výrobních procesů. Slavnostní otevření 17. 5. 2004 zahájilo rozjezd jednotlivých výrobních projektů a od konce roku 2005 již jede výroba na plný výkon. Hlavním výrobním programem společnosti je výroba klimatizačních jednotek pro osobní automobily a jejich příslušenství (topná tělesa, kondenzátory a chladiče).

Zákazníky společnosti jsou přední světové automobilky – VW, BMW, AUDI, DAIMLER, SUZUKI, ŠKODA AUTO, TOYOTA a další. V současnosti má firma přes 2,4 tisíce zaměstnanců.



## Komentář prezidenta

Nejdříve mi dovoluji poděkovat a ocenit úsilí všech zaměstnanců jakožto i externích spolupracovníků při realizaci firemních aktivit v oblasti bezpečnosti, životního prostředí, zvyšování kvality, prodeje a tvorby zisku ve fiskálním roce 2021. Rok 2021 byl pro nás velkou výzvou – epidemie koronaviru a ukrajinská krize měly zásadní dopad nejen na českou společnost, ale negativně se odrazily i na hospodaření DMCZ. Šíření koronaviru se citelně podepsalo na znatelném poklesu výroby v důsledku odstávek zákazníků a další ránu nám zasadila ukrajinská krize a s ní související nepředvídatelné vnější faktory. Rád bych Vám proto poděkoval za Vaši vynalézavost v reakci na dříve nemyslitelné změny a za to, že se nám podařilo uzavřít rok 2021 bez zastavení výroby.

Ačkoliv jsme nedosáhli plánovaného zisku, dařilo se nám v oblastech, které jsou pro nás absolutní prioritou – bezpečnosti a kvalitě. Je to především zásluha toho, že jsme s Vámi sdíleli plány společnosti, Vy jste dobře pochopili jejich smysl a podle toho jednali.

Nejprve se podívejme na bezpečnost a ochranu životního prostředí. Díky vyššímu povědomí všech zaměstnanců o bezpečnosti, pravidelným kontrolám pracovišť vedoucími pracovníky a důkladnému zaškolování nových zaměstnanců jsme v minulém roce nezaznamenali jediný vážný úraz. Skrytá rizika ale přetrvávají. Proto budeme i v roce 2022 pokračovat v aktivitách jako kokai dandori či 3S + D s cílem učinit Vaše pracoviště ještě bezpečnějšími a dosáhnout toho, aby bezpečné chování na pracovišti bylo automatické. Zároveň budeme usilovat o nižší emise CO2 tak, abychom se stali uhlíkově neutrálními.

Dařilo se nám i v oblasti kvality a cíle nastavené pro fiskální rok 2021 jsme splnili. Bylo to především díky Vašemu úsilí a Vašemu vysokému povědomí o důležitosti kvality. Aktivně jsme se věnovali eliminaci rizikových faktorů třídy D (tzv. D-rank) a systematicky budovali stabilnější a vůči změnám odolnější výrobní procesy. Za to Vám všem patří velký dík. Cílem pro fiskální rok 2022 je eliminovat rizikové faktory třídy C/C2 a zkvalitnit řízení projektů v jejich počáteční fázi (tzv. early stage control).

Co se zisků týče, všichni zaměstnanci odvedli skvělou práci při snaze neutralizovat negativní dopady opětovného šíření koronaviru, nedostatku polovodičů, extrémních cen energií a materiálů, ukrajinské krize a dalších bezprecedentních změn v podnikatelském prostředí. Úsilí vynaložená při realizaci konceptu dantotsu závodu a zavádění VAVE aktivit jsou toho důkazem. Přes to všechno jsme pokles tržeb způsobený vnějšími faktory

odvrátit nedokázali a plánovaných zisků jsme bohužel nedosáhli.

Předpokládáme, že podnikatelské prostředí se nezmění ani v roce 2022 a dále budeme čelit mnoha výzvám. Proto mi dovoluji podělit se s vámi o tři důležité úkoly, které před námi stojí.

Prvním bude zpevnit dosud vybudované základy. Ačkoliv jsme cíle v oblasti bezpečnosti a kvality splnili, pozorujeme určité nedostatky a stále nedosahujeme úrovně, kdy by činnosti v těchto dvou oblastech pro nás byly samozřejmostí (atarimae). Navíc si musíme být vědomi nových rizik spojených s informační bezpečností. Proto se zaměříme na posílení naší výrobní infrastruktury s cílem zachovat důvěru našich zákazníků a vybudovat závod, ve kterém se Vy naši zaměstnanci budete moci v klidu soustředit na práci.

Dalším úkolem bude obnova naší konkurenceschopnosti. I v době, kdy ceny materiálů, energií a dalších vstupů rostou, nesmíme zapomenout na snahu o snížení nákladů. Samozřejmě budeme uvažovat i o možnosti podělit se o růst nákladů s našimi zákazníky, ale neměli bychom se omezit jen na toto řešení. Právě změny, kterými trh prochází, mohou být spouštěčem nových nápadů. Nebojme se proto čelit výzvám, usilujme o optimalizaci nákladů a posuňme naši šikovnost a zručnost (to, čemu říkáme monozukuri) na novou úroveň ke spokojenosti našich zákazníků.

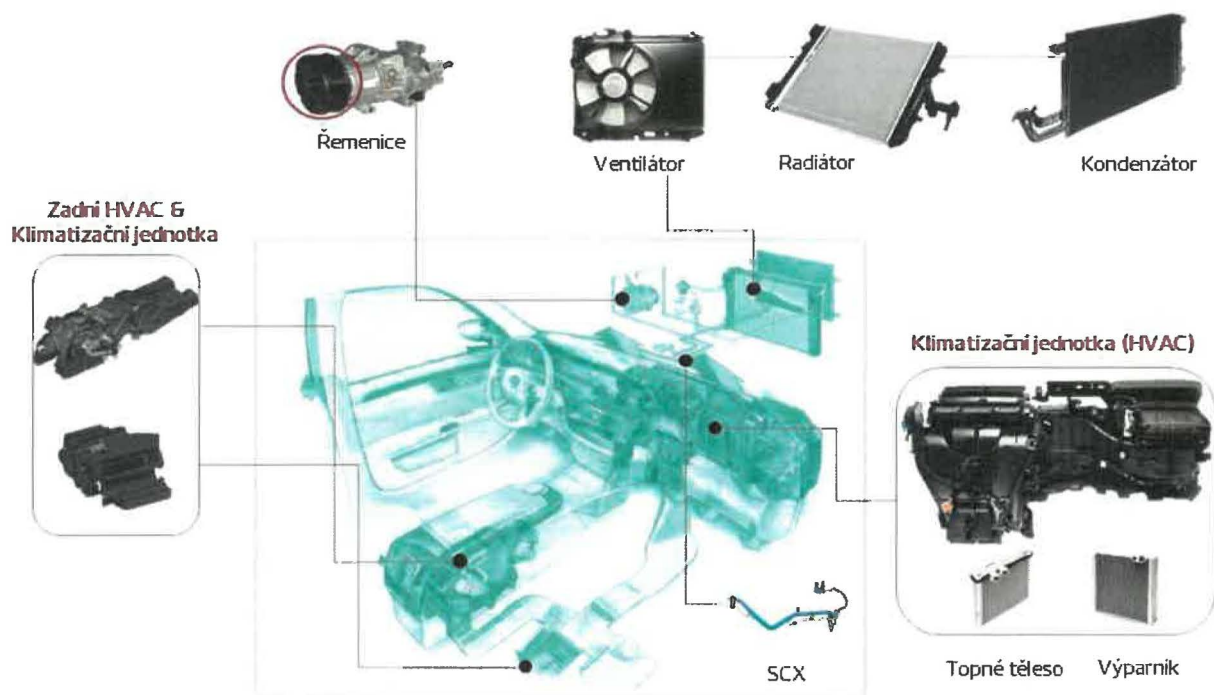
A posledním důležitým úkolem je, abychom všichni měli jasnou představu o naší budoucnosti a směřovali k jejímu naplnění. V obtížné situaci máme tendenci soustředit se jen na to, co je bezprostředně před námi. Ale právě v těchto složitých časech bychom se měli dívat dopředu a tomu přizpůsobit i naše činnosti. O tom, jakým směrem by se naše společnost měla v budoucnu ubírat, Vás budeme informovat při nejbližší příležitosti.

Pojďme společnými silami vybudovat firmu na pevných základech a s udržitelným řízením, která bude přínosem pro celou společnost.

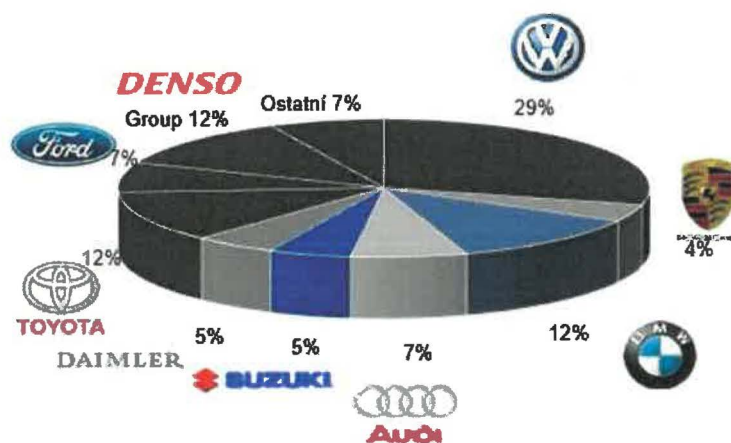


Homare Kotate  
prezident společnosti

## Výrobky a zákazníci společnosti



## Koneční zákazníci DMCZ v roce 2021



Obrat 2021 dle odběratelů

## Ochrana životního prostředí

Ochrana životního prostředí je důležitou a nedílnou součástí strategie a aktivit společnosti DENSO Manufacturing Czech s.r.o.

I v minulém roce DMCZ udržovalo trend odpovědného přístupu k ochraně životního prostředí. Byly plněny všechny závazné povinnosti, tzn. právní požadavky, které se vztahují k činnostem a výrobkům, a jejich vlivům na okolní prostředí. Stejně tak se plnily i ostatní povinnosti, např. korporátní požadavky, kdy plněním Environmentálního akčního plánu v rámci globální ekologické vize ECO DENSO VISION 2025, byla neustále snižována rizika pro životní prostředí (snižování množství odpadů, snižování emisí CO<sub>2</sub>, dobrovolnické ekologické aktivity – péče o zeleň, lesnaté porosty, podpora ekologické výuky dětí a mládeže, aj.)



### Vliv na životní prostředí:

#### Spotřeba zdrojů a surovin

Nadále byly prosazovány japonské principy "MOTTAINAI" - 3R+R (Reduce = omezit spotřebu, Reuse = znovu využít, Recycle = recyklovat + Respect = respektovat životní prostředí).

## Odpadové hospodářství

Vznik odpadů – jedno z významných rizik pro životní prostředí, jako důsledek činnosti DMCZ.

Strategií je v první řadě předcházet vzniku odpadů (efektivním využíváním vstupních zdrojů a surovin), a u vznikajících odpadů snižovat jejich množství a upřednostňovat další využití odpadů před skládkováním.

Ve FY2021 vzniklo 3664 t odpadu (v přepočtu 1128 Basic unit = kg odpadů/added value productivity). Z toho bylo 99.95 % předáno k dalšímu využití (recyklováno, energeticky využito – plasty, kovy, papír, olej aj.) a skládkováno pouze 0.05 %.

## Ochrana ovzduší

Dalším významným rizikem pro životní prostředí jsou zdroje znečišťování ovzduší.

V DMCZ se jedná o stacionární spalovací zdroje (vytápění provozů, ohřev teplé užitkové vody) a zdroje technologické (povrchové úpravy kovů, odmašťovací a pájecí pece, prášková lakovna, aj.).

Byla provedena autorizovaná měření dle platné legislativy, jež prokázala plnění emisních limitů.

Plněny byly také korporátní interní limity, které jsou ještě přísnější, a jsou stanoveny na 80% legislativních limitů.

## Spotřeba energie

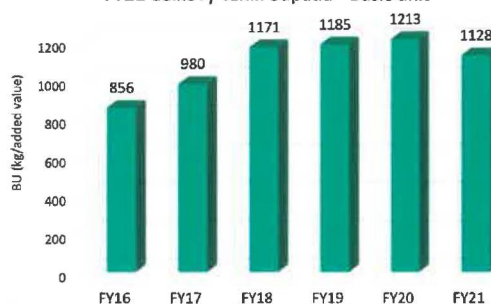
Ve FY21 byla realizována úsporná opatření v oblasti šetření energiemi v souladu s požadavky ISO50001 a korporátním plánem a vizí na ochranu životního prostředí DENSO ECO VISION 2025.

V rámci globální soutěže o nejlepší plakáty na podporu snižování spotřeby energií byly generálním ředitelem DMCZ vybrány 3 nejlepší plakáty našich zaměstnanců.



DENSO MANUFACTURING CZECH s.r.o.

FY21 Celkový vznik odpadů - Basic unit



## Ochrana vod

Voda je další nedílnou složkou života, proto se jí v DMCZ věnuje velká pozornost.

Technologické vody jsou před vypouštěním do veřejné kanalizace předčišťovány v neutralizační stanici.

Dešťové vody jsou předčišťovány v odlučovačích lehkých kapalin, zachycujících případné úkapy pohonných hmot a olejů z dopravních prostředků.

V souladu s požadavky na ochranu vodních toků a prevenci proti povodním, je v DMCZ také retenční nádrž proti přivalovým deštům.

Všechna stanovená měření kvality vypouštěných vod byla provedena dle plánu a výsledky prokázaly plnění legislativních limitů.

## Chemické látky a směsi

S nebezpečnými chemickými látkami a směsmi se v DMCZ nakládá podle právních předpisů tak, aby se co nejvíce snížila rizika a negativní vlivy na okolní prostředí byly co nejmenší.







## Bezpečnost a ochrana zdraví při práci a požární ochrana

Oblast bezpečnosti a ochrany zdraví při práci (BOZP), včetně požární ochrany, patří mezi prioritní oblasti DENSO MANUFACTURING CZECH s.r.o.

DMCZ zlepšuje oblast BOZP nad rámec právních a ostatních předpisů udržováním systému řízení BOZP dle ISO 45001. Systém prošel certifikačním auditem v září 2021.

\*OH&S = Occupational Health and Safety Assessment Series

**Ve fiskálním roce 2021 jsme se zaměřili na zlepšování následujících oblastí:**

- Zlepšení chování pracovníků v logistické zóně, kde probíhaly každodenní kontroly
- 100% dodržování 3S+D, kdy jsme prověřovali znalosti pracovníků při každé Safety Patrole a znovu jsme proškolili výrobní mistry a seřizovače. Také jsme začali vytvářet pracovní instrukce 3S+D pro všechny stroje.
- Prevenci požáru a výbuchu, kdy jsme provedli celkem 4 evakuační nácviky jak na hlavním závodě, tak na závodě H&P



## CERTIFIKÁT

pro systém managementu dle  
**ISO 45001 : 2018**

Certifikační orgán TÜV NORD CERT GmbH tímto potvrzuje jako výsledek auditu, hodnocení a rozhodnutí o certifikaci podle normy ISO/IEC 17021-1:2015, že organizace

**DENSO MANUFACTURING CZECH s.r.o.**  
Heyrovského 476, Liberec XXIII-Doubr  
463 12 Liberec  
Česká republika

**DENSO**  
Crafting the Core

s místy uvedenými v příloze

provádí systém managementu ve shodě s požadavky normy ISO 45001 : 2018, a že po dobu platnosti certifikátu, která je 3 roky, bude jeho shoda s normou monitorována.

Obor působnosti

**Návrh, vývoj a výroba klimatizačních systémů, jejich části a tepelných výměníků pro automobilový průmysl.**

Registrační číslo certifikátu 44 126 125133  
Audit, zpráva číslo 5732/2021

Platný od 15.10.2021  
Platný do 14.10.2024  
Počáteční certifikace 2012 (BS OHSAS 18001)

Certifikační místo  
TÜV NORD CERT GmbH

Praha, 11. 10. 2021

Nedílnou součástí tohoto certifikátu je příloha (1 stránka)

TÜV NORD CERT GmbH

Langemarckstraße 20

45141 Essen

www.tuev-nord-cert.com



**DAKKS**  
Deutscher  
Akreditierrungsstelle  
D-24612007-01-00

## Úroveň úrazovosti v DMCZ

DMCZ rozlišuje 3 úrovně pracovních úrazů:

1. úrazy s pracovní neschopností
2. úrazy s lékařským ošetřením bez pracovní neschopnosti
3. drobné úrazy (bez pracovní neschopnosti, bez lékařského ošetření).

Výsledky jsou následující:

Celkem jsme zaznamenali 27 pracovních úrazů, z toho:

- 6 úrazů s pracovní neschopností (22%)
- 4 úrazy s lékařským ošetřením (15%)
- 17 drobných úrazů (63%)

Ve fiskálním roce 2021 došlo opět ke snížení celkového počtu úrazů v porovnání s předcházejícími fiskálními roky.

Rozborem úrazů s pracovní neschopností a s lékařským ošetřením bylo zjištěno, že úrazy vznikají převážně při rutinní práci a to v 70%. Nejčastější příčinou úrazů bylo nebezpečné chování a nebo nebezpečné podmínky, a to v obou případech ve 40%.

Pro předcházení vzniku nemoci z povolání, spolupracujeme na zlepšení ergonomie na stávajících zařízeních a pracovištích s firmou Staff Advance s.r.o. Stejnou pozornost věnujeme zařízením budoucím, kdy se již v průběhu designerského návrhu berou v úvahu ergonomická rizika.

Systém nastavených pravidel v oblasti BOZP je pravidelně ověřován v rámci prověrek prováděných v souladu s platnou legislativou. Tyto kontroly byly doplněny tematickými kontrolami a interními audity. Během těchto kontrol nebyly shledány žádné závažné nedostatky.

## Požární ochrana

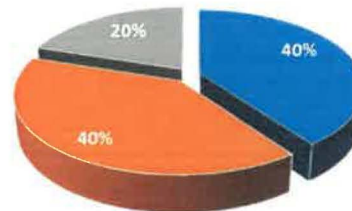
Ve fiskálním roce 2021 opět proběhly preventivní požární prohlídky dle stanoveného plánu na všech pracovištích a prostorech. Dále jsme provedli celkem 4 evakuační nácviky. Všechny nálezy, závady a nedostatky byly odstraněny v plánovaných termínech.

Pracovní úrazy dle závažnosti:



- Úrazy s pracovní neschopností
- Úrazy s lékařským ošetřením
- Úrazy drobné

Pracovní úrazy dle příčiny vzniku:



- Nebezpečné chování
- Nebezpečné podmínky
- Řízení

## Aktivity v oblasti výzkumu a vývoje

Ve fiskálním roce 2021 jsme pracovali na vývoji a industrializaci klimatizačních jednotek pro 5-8 řadu budoucích vozů BMW, v kterých bude nově zakomponován i nový typ výparníků s vylepšeným teplotním profilem. Projekt jde do sériové výroby v červnu 2022. Z produktů vyvíjených pro jiné závody jsme zkonstruovali produkt Booster pro Audi PPE platformu.

V neposlední řadě jsme spolupracovali na vývoji produktů v rámci akvizic pro nové platformy Volvo, Mercedes Benz a Jaguar-Land Rover. V případě úspěšných nominací půjdou tyto klimatizační jednotky do sériové výroby na počátku roku 2025.

Pro sériové projekty jsme se věnovali především snižování variabilních nákladů produktu, kde jsme realizovali konstrukční změny v rámci VAVE metodiky.



## Organizační složky společnosti v zahraničí, nabytí vlastních podílů/akcií

Společnost nemá žádnou pobočku nebo jinou část obchodního závodu v zahraničí. Společnost nenabyla vlastní podíly/akcie.

## Lidské zdroje

### Rozvoj a vzdělávání

Během fiskálního roku 2021 jsme čelili mnoha problémům vyvolaných doznívající pandemií Covid a následně válkou na Ukrajině. Turbulence objemu výroby nespolehlivost plánů prodeje, s tím související kolísání počtu zaměstnanců, prostoje a následný nedostatek pracovníků ve výrobě, tlak na úspory nákladů a mnoho dalšího. Pozitivem bylo, že jsme dále posílili vědomí důležitosti osobního rozvoje zaměstnanců, zejména v oblasti Emoční inteligence. Pokračovali jsme aktivitách z roku 2020, například profesní vzdělávání související s automatizací, programech pro seřizovače, mistry a supervizory. Dále jsme pokračovali na aktivitách programu „People development 2020“ od kterého si slibujeme zlepšení konkurenceschopnosti na trhu práce i zvýšení angažovanosti zaměstnanců DMCZ.

### Nábor a retence

Fiskální rok 2021 byl z hlediska nábory operátorů do výroby ve znamení stabilizace naší schopnosti integrovat zaměstnance ze zemí mimo EU, zejména Srbska a Ukrajiny. Konflikt na Ukrajině však mění trh práce v ČR, což budeme muset v brzké budoucnosti zohlednit i v našich metodách nábory. Situace u THP pozic byla i nadále ovlivněna snahou o snížení fixních nákladů, tedy snahou o snižování počtu THP pracovníků. Toto bylo realizováno i ve FY'2021 zmrazením nábory - mimo výjimky schvalované VP TEC.

## PR a CSR

I nadále jsme pokračovali s budováním nového PR konceptu, jehož hlavním cílem je budování loajality. Stejně jako tomu bylo v předchozím fiskálním roce, i rok 2021 velmi ovlivnil vývoj pandemie covidu-19 a s tím související fluktuace zakázek.

## Společenská odpovědnost

Denso je prospěšná a odpovědná firma, proto se snažíme pomáhat tam, kde je to potřeba. Naše pomoc ve formě věcné, finanční i dobrovolnické podpory směřuje různým subjektům, které jsou v menší či větší míře závislé na příspěvcích. Letos se uskutečnilo další dobrovolnické odpoledne, kdy naši zaměstnanci vyrazili do Jizerských hor za údržbou výsadeb stromů. Mezinárodní den psů mohli naši zaměstnanci oslavit vyvenčením psů z útulku. Naše společnost je globální a některé projekty podporují všechny pobočky společně. Za zmínku stojí akce uspořádaná na podporu neziskové organizace Rise Against Hunger, kdy za každých 5 uběhnutých nebo nachozených kilometrů jsme přispěli na potraviny lidem z rozvojových zemích. V souvislosti se stále rostoucími požadavky na ochranu životního prostředí realizovali všechny pobočky na globální úrovni projekt s názvem „Pečujeme společně o životní prostředí, jehož smyslem je využívání Denso láhve místo jednorázových pet lahví, kelímků a plechovek. Díky této aktivitě jsme snížili množství zbytného odpadu. Konec fiskálního roku celý svět ochromila zpráva o ruské invazi na Ukrajinu. Společně jsme podali pomocnou ruku rodinám, které zasáhl válečný konflikt na Ukrajině a uspořádali mezi zaměstnanci sbírku. Vybranou částku Denso zdvojnásobilo. Finanční prostředky byly vynaloženy na úhradu nákladů na dopravu rodinných příslušníků našich zaměstnanců od hranic do bezpečí a dodávky potravin trvalého charakteru, hygieny a nápojů libereckému Červenému kříži, který zajišťuje humanitární pomoc pro Ukrajinu.



Dobrovolnické odpoledne v Jizerských horách

## Akce pro zaměstnance

Pro rok 2021 byl připraven kalendář nabitý zábavou, sportem a kulturou. Při přípravě kalendáře dbáme především na četnost akcí a jejich pravidelnost, čímž chceme dát našim zaměstnancům najevo, že jsou pro nás důležití. Realizaci plánovaných akcí nám bohužel v průběhu celého roku ovlivnila pandemická situace a na ni navazující vládní opatření včetně fluktuace zakázek, která nám každý měsíc způsobovala významné finanční ztráty. Museli jsme, proto přistoupit u plánovaných akcí buď k jejich úplnému zrušení, a nebo přeložení.

Díky těmto skutečnostem jsme se přesunuli do online prostředí, kde jsme pro naše zaměstnance připravovali různé soutěže. Velikonoce, První máj, letní dovolená, létající draci a krásy podzimu nebo Valentýn se staly tématy našich facebookových soutěží. Kromě toho mohli zaměstnanci soutěžit o vstupenky na hokejové utkání, do kina nebo se zapojit do běžecké výzvy a vyběhat si poukázku do sportovního obchodu.

Některé akce se nám přeci jen podařilo uspořádat. Mezi ty, kterých se mohli účastnit zaměstnanci se svými rodinami patřily netradiční prohlídka s princeznou na zámku Sychrov nebo bruslení na ledě Bílých tygrů. Zaměstnanci mohli přihlásit své děti na příměstský tábor zaměřený na výuku anglického jazyka v době týdne plného her a zábavy. Ovočné osvěžení v první letní den nebo mezinárodní den čokolády patřily mezi akce, kterými jsme našim zaměstnancům zpestřovali pracovní dny.

Pravidelná setkání jubilantů se po celý fiskální rok nemohla uskutečnit. I když jsme se nemohli setkat na společné oslavě se zaměstnanci, kteří oslavili ve společnosti významné pracovní výročí, připravili jsme pro ně alespoň malou pozornost. Děti našich zaměstnanců, které čekal první školní den, dostaly dárek v podobě rozvrhu a svačtinového boxu plného školních potřeb. Nezapomínáme ani na naše novopečené maminky, kterým zasíláme přání k narození miminka společně s dárkovým balíčkem přímo domů.



## **Zpráva nezávislého auditora**

## ZPRÁVA NEZÁVISLÉHO AUDITORA Pro společníka společnosti DENSO MANUFACTURING CZECH s.r.o.

Se sídlem: Heyrovského 476, Liberec XXIII-Doubí, 463 12 Liberec

### Výrok auditora

Provedli jsme audit přiložené účetní závěrky společnosti DENSO MANUFACTURING CZECH s.r.o. (dále také „společnost“) sestavené na základě českých účetních předpisů, která se skládá z rozvahy k 31. březnu 2022, výkazu zisku a ztráty, přehledu o změnách vlastního kapitálu a přehledu o peněžních tocích za rok končící k tomuto datu a přílohy této účetní závěrky, která obsahuje popis použitých podstatných účetních metod a další vysvětlující informace.

Podle našeho názoru přiložená účetní závěrka podává věrný a poctivý obraz finanční pozice společnosti DENSO MANUFACTURING CZECH s.r.o. k 31. březnu 2022 a její finanční výkonnosti a peněžních toků za rok končící k tomuto datu v souladu s českými účetními předpisy.

### Základ pro výrok

Audit jsme provedli v souladu se zákonem o auditorech a standardy Komory auditorů České republiky pro audit, kterými jsou mezinárodní standardy pro audit (ISA), případně doplněné a upravené souvisejícími aplikačními doložkami. Naše odpovědnost stanovená těmito předpisy je podrobněji popsána v oddílu Odpovědnost auditora za audit účetní závěrky. V souladu se zákonem o auditorech a Etickým kodexem přijatým Komorou auditorů České republiky jsme na společnosti nezávislí a splnili jsme i další etické povinnosti vyplývající z uvedených předpisů. Domníváme se, že důkazní informace, které jsme shromáždili, poskytují dostatečný a vhodný základ pro vyjádření našeho výroku.

### Ostatní informace uvedené ve výroční zprávě

Ostatními informacemi jsou v souladu s § 2 písm. b) zákona o auditorech informace uvedené ve výroční zprávě mimo účetní závěrku a naši zprávu auditora. Za ostatní informace odpovídají jednatelé společnosti.

Náš výrok k účetní závěrce se k ostatním informacím nevztahuje. Přesto je však součástí našich povinností souvisejících s ověřením účetní závěrky seznámení se s ostatními informacemi a posouzení, zda ostatní informace nejsou ve významném (materiálním) nesouladu s účetní závěrkou či našimi znalostmi o účetní jednotce získanými během ověřování účetní závěrky nebo zda se jinak tyto informace nejeví jako významně (materiálně) nesprávné. Také posuzujeme, zda ostatní informace byly ve všech významných (materiálních) ohledech vypracovány v souladu s příslušnými právními předpisy. Tímto posouzením se rozumí, zda ostatní informace splňují požadavky právních předpisů na formální náležitosti a postup vypracování ostatních informací v kontextu významnosti (materiality), tj. zda případné nedodržení uvedených požadavků by bylo způsobilé ovlivnit úsudek činěný na základě ostatních informací.

Na základě provedených postupů, do míry, jež dokážeme posoudit, uvádíme, že:

- Ostatní informace, které popisují skutečnosti, jež jsou též předmětem zobrazení v účetní závěrce, jsou ve všech významných (materiálních) ohledech v souladu s účetní závěrkou.
- Ostatní informace byly vypracovány v souladu s právními předpisy.

Dále jsme povinni uvést, zda na základě poznatků a povědomí o společnosti, k nimž jsme dospěli při provádění auditu, ostatní informace neobsahují významné (materiální) věcné nesprávnosti. V rámci uvedených postupů jsme v obdržených ostatních informacích žádné významné (materiální) věcné nesprávnosti nezjistili.



#### Odpovědnost jednatelů společnosti za účetní závěrku

Jednatelé společnosti odpovídají za sestavení účetní závěrky podávající věrný a poctivý obraz v souladu s českými účetními předpisy a za takový vnitřní kontrolní systém, který považují za nezbytný pro sestavení účetní závěrky tak, aby neobsahovala významné (materiální) nesprávnosti způsobené podvodem nebo chybou.

Při sestavování účetní závěrky jsou jednatelé společnosti povinni posoudit, zda je společnost schopna nepřetržitě trvat, a pokud je to relevantní, popsat v příloze účetní závěrky záležitosti týkající se jejího nepřetržitého trvání a použití předpokladu nepřetržitého trvání při sestavení účetní závěrky, s výjimkou případů, kdy jednatelé plánují zrušení společnosti nebo ukončení její činnosti, resp. kdy nemají jinou reálnou možnost než tak učinit.

#### Odpovědnost auditora za audit účetní závěrky

Naším cílem je získat přiměřenou jistotu, že účetní závěrka jako celek neobsahuje významnou (materiální) nesprávnost způsobenou podvodem nebo chybou a vydat zprávu auditora obsahující náš výrok. Přiměřená míra jistoty je velká míra jistoty, nicméně není zárukou, že audit provedený v souladu s výše uvedenými předpisy ve všech případech v účetní závěrce odhalí případnou existující významnou (materiální) nesprávnost. Nesprávnosti mohou vzniknout v důsledku podvodů nebo chyb a považují se za významné (materiální), pokud lze reálně předpokládat, že by jednotlivě nebo v souhrnu mohly ovlivnit ekonomická rozhodnutí, která uživatelé účetní závěrky na jejím základě přijmou.

Při provádění auditu v souladu s výše uvedenými předpisy je naší povinností uplatňovat během celého auditu odborný úsudek a zachovávat profesní skepticismus. Dále je naší povinností:

- Identifikovat a vyhodnotit rizika významné (materiální) nesprávnosti účetní závěrky způsobené podvodem nebo chybou, navrhnout a provést auditorské postupy reagující na tato rizika a získat dostatečné a vhodné důkazní informace, abychom na jejich základě mohli vyjádřit výrok. Riziko, že neodhalíme významnou (materiální) nesprávnost, k níž došlo v důsledku podvodu, je větší než riziko neodhalení významné (materiální) nesprávnosti způsobené chybou, protože součástí podvodu mohou být tajné dohody (koluze), falšování, úmyslná opomenutí, nepravdivá prohlášení nebo obcházení vnitřních kontrol.
- Seznámit se s vnitřním kontrolním systémem společnosti relevantním pro audit v takovém rozsahu, abychom mohli navrhnout auditorské postupy vhodné s ohledem na dané okolnosti, nikoli abychom mohli vyjádřit názor na účinnost jejího vnitřního kontrolního systému.
- Posoudit vhodnost použitých účetních pravidel, přiměřenost provedených účetních odhadů a informace, které v této souvislosti jednatelé společnosti uvedli v příloze účetní závěrky.
- Posoudit vhodnost použití předpokladu nepřetržitého trvání při sestavení účetní závěrky jednateli a to, zda s ohledem na shromážděné důkazní informace existuje významná (materiální) nejistota vyplývající z události nebo podmínek, které mohou významně zpochybnit schopnost společnosti nepřetržitě trvat. Jestliže dojdeme k závěru, že taková významná (materiální) nejistota existuje, je naší povinností upozornit v naší zprávě na informace uvedené v této souvislosti v příloze účetní závěrky, a pokud tyto informace nejsou dostatečné, vyjádřit modifikovaný výrok. Naše závěry týkající se schopnosti společnosti nepřetržitě trvat vycházejí z důkazních informací, které jsme získali do data naší zprávy. Nicméně budoucí události nebo podmínky mohou vést k tomu, že společnost ztratí schopnost nepřetržitě trvat.
- Vyhodnotit celkovou prezentaci, členění a obsah účetní závěrky, včetně přílohy, a dále to, zda účetní závěrka zobrazuje podkladové transakce a události způsobem, který vede k věrnému zobrazení.

Naší povinností je informovat jednatele mimo jiné o plánovaném rozsahu a načasování auditu a o významných zjištěních, která jsme v jeho průběhu učinili, včetně zjištěných významných nedostatků ve vnitřním kontrolním systému.

V Praze dne 30. září 2022

Auditorská společnost:

Deloitte Audit s.r.o.  
evidenční číslo 079

Statutární auditor:

Ladislav Šauer  
evidenční číslo 2261



## Účetní závěrka společnosti


**ÚČETNÍ ZÁVĚRKA K 31. BŘEZNU 2022**

**Název společnosti:** DENSO MANUFACTURING CZECH s.r.o.  
**Sídlo:** Heyrovského 476, Liberec XXIII-Doubí, 463 12 Liberec  
**Právní forma:** společnost s ručením omezeným  
**IČO:** 254 32 338

**Součástí účetní závěrky:**

Rozvaha  
Výkaz zisku a ztráty  
Přehled o změnách vlastního kapitálu  
Přehled o peněžních tocích  
Příloha

**Účetní závěrka byla sestavena dne 30. září 2022**

<b>Statutární orgán účetní jednotky</b>	<b>Podpis</b>
Homare Kotate	

**ROZVAHA**  
v plném rozsahu

DENSO MANUFACTURING CZECH s.r.o.  
IČO 254 32 338

k datu  
31.03.2022  
(v tisících Kč)

Heyrovského 476  
Liberec XXIII-Doubí  
463 12 Liberec

		31.03.2022			31.03.2021
		Brutto	Korekce	Netto	Netto
	<b>AKTIVA CELKEM</b>	<b>16 792 584</b>	<b>7 583 556</b>	<b>9 209 028</b>	<b>8 862 797</b>
<b>B.</b>	<b>Stálá aktiva</b>	<b>12 131 613</b>	<b>7 543 392</b>	<b>4 588 221</b>	<b>4 659 362</b>
<i>B.I.</i>	<i>Dlouhodobý nehmotný majetek</i>	<i>162 018</i>	<i>151 721</i>	<i>10 297</i>	<i>8 366</i>
B.I.1.	Nehmotné výsledky vývoje	45 790	45 790		
B.I.2.	Ocenitelná práva	112 211	105 846	6 365	7 808
B.I.2.1.	Software	112 211	105 846	6 365	7 808
B.I.4.	Ostatní dlouhodobý nehmotný majetek	150	85	65	90
B.I.5.	<i>Poskytnuté zálohy na dlouhodobý nehmotný majetek a nedokončený dlouhodobý nehmotný majetek</i>				
		<b>3 867</b>		<b>3 867</b>	<b>468</b>
B.I.5.1.	Poskytnuté zálohy na dlouhodobý nehmotný majetek	40		40	
B.I.5.2.	Nedokončený dlouhodobý nehmotný majetek	3 827		3 827	468
<i>B.II.</i>	<i>Dlouhodobý hmotný majetek</i>	<i>11 969 595</i>	<i>7 391 671</i>	<i>4 577 924</i>	<i>4 650 996</i>
B.II.1.	<i>Pozemky a stavby</i>	<i>2 214 369</i>	<i>682 188</i>	<i>1 532 181</i>	<i>1 569 475</i>
B.II.1.1.	Pozemky	113 859		113 859	113 859
B.II.1.2.	Stavby	2 100 510	682 188	1 418 322	1 455 616
B.II.2.	Hmotné movité věci a jejich soubory	9 053 102	6 709 483	2 343 619	2 600 688
B.II.5.	<i>Poskytnuté zálohy na dlouhodobý hmotný majetek a nedokončený dlouhodobý hmotný majetek</i>				
		<b>702 124</b>		<b>702 124</b>	<b>480 833</b>
B.II.5.1.	Poskytnuté zálohy na dlouhodobý hmotný majetek	132 554		132 554	120 698
B.II.5.2.	Nedokončený dlouhodobý hmotný majetek	569 570		569 570	360 135
<b>C.</b>	<b>Oběžná aktiva</b>	<b>3 851 235</b>	<b>40 164</b>	<b>3 811 071</b>	<b>3 418 273</b>
<i>C.I.</i>	<i>Zásoby</i>	<i>1 711 786</i>	<i>33 413</i>	<i>1 678 373</i>	<i>1 266 387</i>
C.I.1.	Materiál	1 107 866	8 111	1 099 755	821 975
C.I.2.	Nedokončená výroba a polotovary	138 883	1 837	137 046	113 135
C.I.3.	Výrobky a zboží	350 394	23 465	326 929	241 049
C.I.3.1.	Výrobky	160 031	6 544	153 487	134 537
C.I.3.2.	Zboží	190 363	16 921	173 442	106 512
C.I.5.	Poskytnuté zálohy na zásoby	114 643		114 643	90 228
<i>C.II.</i>	<i>Pohledávky</i>	<i>2 109 974</i>	<i>6 751</i>	<i>2 103 223</i>	<i>2 110 334</i>
<i>C.II.2.</i>	<i>Krátkodobé pohledávky</i>	<i>2 109 974</i>	<i>6 751</i>	<i>2 103 223</i>	<i>2 110 334</i>
C.II.2.1.	Pohledávky z obchodních vztahů	1 013 566	6 751	1 006 815	1 439 733
C.II.2.2.	Pohledávky - ovládaná nebo ovládající osoba				176
C.II.2.4.	<i>Pohledávky - ostatní</i>	<i>1 096 408</i>		<i>1 096 408</i>	<i>670 425</i>
C.II.2.4.3.	Stát - daňové pohledávky	7 231		7 231	5 507
C.II.2.4.4.	Krátkodobé poskytnuté zálohy	3 706		3 706	2 511
C.II.2.4.5.	Dohadné účty aktivní	1 083 840		1 083 840	660 532
C.II.2.4.6.	Jiné pohledávky	1 631		1 631	1 875
<i>C.IV.</i>	<i>Peněžní prostředky</i>	<i>29 475</i>		<i>29 475</i>	<i>41 552</i>
C.IV.1.	Peněžní prostředky v pokladně	634		634	689
C.IV.2.	Peněžní prostředky na účtech	28 841		28 841	40 863
<b>D.</b>	<b>Časové rozlišení aktiv</b>	<b>809 736</b>		<b>809 736</b>	<b>785 162</b>
D.1.	Náklady příštích období	521 411		521 411	509 165
D.2.	Komplexní náklady příštích období	288 325		288 325	275 997

		31.03.2022	31.03.2021
	<b>PASIVA CELKEM</b>	<b>9 209 028</b>	<b>8 862 797</b>
<b>A.</b>	<b>Vlastní kapitál</b>	<b>2 499 748</b>	<b>2 770 707</b>
<b>A.I.</b>	<b>Základní kapitál</b>	<b>3 373 800</b>	<b>3 373 800</b>
A.I.1.	Základní kapitál	3 373 800	3 373 800
<b>A.II.</b>	<b>Ážio a kapitálové fondy</b>	<b>731 919</b>	<b>731 919</b>
A.II.2.	Kapitálové fondy	731 919	731 919
A.II.2.1.	Ostatní kapitálové fondy	731 919	731 919
<b>A.III.</b>	<b>Fondy ze zisku</b>	<b>65 909</b>	<b>65 909</b>
A.III.1.	Ostatní rezervní fondy	65 909	65 909
<b>A.IV.</b>	<b>Výsledek hospodaření minulých let (+/-)</b>	<b>-1 400 921</b>	<b>-1 412 016</b>
A.IV.1.	Nerozdělený zisk nebo neuhrazená ztráta minulých let (+/-)	-1 527 491	-1 538 586
A.IV.2.	Jiný výsledek hospodaření minulých let (+/-)	126 570	126 570
<b>A.V.</b>	<b>Výsledek hospodaření běžného účetního období (+/-)</b>	<b>-270 959</b>	<b>11 095</b>
A.VI.	Rozhodnuto o zálohové výplatě podílu na zisku (-)		
<b>B.+C.</b>	<b>Cizí zdroje</b>	<b>6 654 690</b>	<b>6 037 209</b>
<b>B.</b>	<b>Rezervy</b>	<b>269 569</b>	<b>330 234</b>
B.IV.	Ostatní rezervy	269 569	330 234
<b>C.</b>	<b>Závazky</b>	<b>6 385 121</b>	<b>5 706 975</b>
<b>C.I.</b>	<b>Dlouhodobé závazky</b>	<b>1 330 829</b>	<b>1 639 005</b>
C.I.6.	Závazky - ovládaná nebo ovládající osoba	1 303 378	1 631 448
C.I.8.	Odloužený daňový závazek	27 451	7 557
<b>C.II.</b>	<b>Krátkodobé závazky</b>	<b>5 054 292</b>	<b>4 067 970</b>
C.II.4.	Závazky z obchodních vztahů	739 875	1 033 215
C.II.6.	Závazky - ovládaná nebo ovládající osoba	2 877 750	1 594 466
C.II.8.	Závazky ostatní	1 436 667	1 440 289
C.II.8.3.	Závazky k zaměstnancům	68 121	71 529
C.II.8.4.	Závazky ze sociálního zabezpečení a zdravotního pojištění	34 802	35 710
C.II.8.5.	Stát - daňové závazky a dotace	82 695	148 075
C.II.8.6.	Dohadné účty pasivní	1 247 712	1 082 970
C.II.8.7.	Jiné závazky	3 337	102 005
<b>D.</b>	<b>Časové rozlišení pasiv</b>	<b>54 590</b>	<b>54 881</b>
D.2.	Výnosy příštích období	54 590	54 881

**VÝKAZ ZISKU A ZTRÁTY**  
**v druhovém členění**
**DENSO MANUFACTURING CZECH s.r.o.**  
**IČO 254 32 338**

 období končící k  
 31.03.2022  
 (v tisících Kč)

 Heyrovského 476  
 Liberec XXIII-Doubí  
 463 12 Liberec

		Období do 31.03.2022	Období do 31.03.2021
I.	Tržby z prodeje výrobků a služeb	8 168 909	8 903 794
II.	Tržby za prodej zboží	190 783	317 089
A.	Výkonová spotřeba	<b>7 011 589</b>	<b>7 427 585</b>
A.1.	Náklady vynaložené na prodané zboží	225 789	284 407
A.2.	Spotřeba materiálu a energie	5 753 992	5 969 313
A.3.	Služby	1 031 808	1 173 865
B.	Změna stavu zásob vlastní činnosti (+/-)	-126 297	34 124
D.	Osobní náklady	<b>1 288 505</b>	<b>1 352 848</b>
D.1.	Mzdové náklady	945 957	992 011
D.2.	Náklady na sociální zabezpečení, zdravotní pojištění a ostatní náklady	<b>342 548</b>	<b>360 837</b>
D.2.1.	Náklady na sociální zabezpečení a zdravotní pojištění	309 675	328 217
D.2.2.	Ostatní náklady	32 873	32 620
E.	Úpravy hodnot v provozní oblasti	<b>770 069</b>	<b>765 163</b>
E.1.	Úpravy hodnot dlouhodobého nehmotného a hmotného majetku	<b>777 163</b>	<b>772 642</b>
E.1.1.	Úpravy hodnot dlouhodobého nehmotného a hmotného majetku - trvalé	721 031	766 391
E.1.2.	Úpravy hodnot dlouhodobého nehmotného a hmotného majetku - dočasné	56 132	6 251
E.2.	Úpravy hodnot zásob	-4 493	2 513
E.3.	Úpravy hodnot pohledávek	-2 601	-9 992
III.	Ostatní provozní výnosy	<b>301 091</b>	<b>333 060</b>
III.1.	Tržby z prodaného dlouhodobého majetku	8 254	15 768
III.2.	Tržby z prodaného materiálu	66 906	75 117
III.3.	Jiné provozní výnosy	225 931	242 175
F.	Ostatní provozní náklady	<b>321 931</b>	<b>71 465</b>
F.1.	Zůstatková cena prodaného dlouhodobého majetku	5 418	6 866
F.2.	Prodaný materiál	86 616	83 365
F.3.	Daně a poplatky	16 078	20 018
F.4.	Rezervy v provozní oblasti a komplexní náklady příštích období	-70 407	-85 690
F.5.	Jiné provozní náklady	284 226	46 906
*	<b>Provozní výsledek hospodaření (+/-)</b>	<b>-605 014</b>	<b>-97 242</b>
J.	Nákladové úroky a podobné náklady	<b>1 898</b>	<b>1 791</b>
J.1.	Nákladové úroky a podobné náklady - ovládaná nebo ovládající osoba	1 898	1 791
VII.	Ostatní finanční výnosy	<b>1 766 756</b>	<b>549 798</b>
K.	Ostatní finanční náklady	<b>1 410 909</b>	<b>399 624</b>
*	<b>Finanční výsledek hospodaření (+/-)</b>	<b>353 949</b>	<b>148 383</b>
**	<b>Výsledek hospodaření před zdaněním (+/-)</b>	<b>-251 065</b>	<b>51 141</b>
L.	Daň z příjmů	<b>19 894</b>	<b>40 046</b>
L.2.	Daň z příjmů odložená (+/-)	19 894	40 046
**	<b>Výsledek hospodaření po zdanění (+/-)</b>	<b>-270 959</b>	<b>11 095</b>
***	<b>Výsledek hospodaření za účetní období (+/-)</b>	<b>-270 959</b>	<b>11 095</b>
*	<b>Čistý obrát za účetní období</b>	<b>10 427 539</b>	<b>10 103 741</b>

**PŘEHLED O ZMĚNÁCH  
VLASTNÍHO KAPITÁLU**

DENSO MANUFACTURING CZECH s.r.o.

IČO 254 32 338

k datu  
31.03.2022  
(v tisících Kč)Heyrovského 476  
Liberec XXIII-Doubí  
463 12 Liberec

	Základní kapitál	Kapitálové fondy	Fondy ze zisku, rezervní fond	Nerozdělený zisk nebo neuhrazená ztráta minulých let	Jiný výsledek hospodaření minulých let	Rozhodnuto o zálohové výplatě podílu na zisku	Výsledek hospodaření běžného účetního období	VLASTNÍ KAPITÁL CELKEM
<b>Stav k 31.03.2020</b>	<b>3 373 800</b>	<b>731 919</b>	<b>65 909</b>	<b>-1 091 541</b>	<b>126 570</b>		<b>-447 045</b>	<b>2 759 612</b>
Rozdělení výsledku hospodaření				-447 045			447 045	
Výsledek hospodaření za běžné období							11 095	11 095
<b>Stav k 31.03.2021</b>	<b>3 373 800</b>	<b>731 919</b>	<b>65 909</b>	<b>-1 538 586</b>	<b>126 570</b>		<b>11 095</b>	<b>2 770 707</b>
Rozdělení výsledku hospodaření				11 095			-11 095	
Výsledek hospodaření za běžné období							-270 959	-270 959
<b>Stav k 31.03.2022</b>	<b>3 373 800</b>	<b>731 919</b>	<b>65 909</b>	<b>-1 527 491</b>	<b>126 570</b>		<b>-270 959</b>	<b>2 499 748</b>

**PŘEHLED O PENĚŽNÍCH  
TOCÍCH (CASH FLOW)**

DENSO MANUFACTURING CZECH s.r.o.

IČO 254 32 338

období končící k  
31.03.2022  
(v tisících Kč)

Heyrovského 476  
Liberec XXIII-Doubí  
463 12 Liberec

		Období do 31.03.2022	Období do 31.03.2021
<b>P.</b>	<b>Počáteční stav peněžních prostředků a peněžních ekvivalentů</b>	<b>41 552</b>	<b>7 584</b>
	Počáteční stav peněžních prostředků a peněžních ekvivalentů po přeměně		
	<i>Peněžní toky z hlavní výdělečné činnosti (provozní činnost)</i>		
Z.	Výsledek hospodaření před zdaněním	-251 065	51 141
A.1.	Úpravy o nepeněžní operace	956 811	898 159
A.1.1.	Odpisy stálých aktiv	721 031	766 391
A.1.2.	Změna stavu opravných položek a rezerv	-11 627	-101 491
A.1.3.	Zisk (ztráta) z prodeje stálých aktiv	-2 836	-8 902
A.1.5.	Nákladové a výnosové úroky	1 898	1 791
A.1.6.	Opravy o ostatní nepeněžní operace	248 345	240 370
A.*	<b>Čistý provozní peněžní tok před změnami pracovního kapitálu</b>	<b>705 746</b>	<b>949 300</b>
A.2.	Změna stavu pracovního kapitálu	1 132 898	518 474
A.2.1.	Změna stavu pohledávek a časového rozlišení aktiv	52 072	-178 392
A.2.2.	Změna stavu závazků a časového rozlišení pasív	1 494 279	629 749
A.2.3.	Změna stavu zásob	-413 453	67 117
A.**	<b>Čistý provozní peněžní tok před zdaněním</b>	<b>1 838 644</b>	<b>1 467 774</b>
A.3.	Vyplacené úroky	-1 924	-1 761
A.***	<b>Čistý peněžní tok z provozní činnosti</b>	<b>1 836 720</b>	<b>1 466 013</b>
	<i>Peněžní toky z investiční činnosti</i>		
B.1.	Výdaje spojené s nabytím stálých aktiv	-755 414	-720 343
B.2.	Příjmy z prodeje stálých aktiv	8 254	15 768
B.***	<b>Čistý peněžní tok z investiční činnosti</b>	<b>-747 160</b>	<b>-704 575</b>
	<i>Peněžní toky z finančních činností</i>		
C.1.	Změna stavu závazků z financování	-1 101 637	-727 470
C.***	<b>Čistý peněžní tok z finanční činnosti</b>	<b>-1 101 637</b>	<b>-727 470</b>
F.	<b>Čistá změna peněžních prostředků a peněžních ekvivalentů</b>	<b>-12 077</b>	<b>33 968</b>
R.	<b>Konečný stav peněžních prostředků a peněžních ekvivalentů</b>	<b>29 475</b>	<b>41 552</b>



## **Příloha účetní závěrky společnosti**

**PŘÍLOHA K ÚČETNÍ ZÁVĚRCE K 31.3.2022  
SESTAVENÉ ZA OBDOBÍ OD 1. 4. 2021 DO 31. 3. 2022**

**Název společnosti:** DENSO MANUFACTURING CZECH s.r.o.  
**Sídlo:** Heyrovského 476, Liberec XXIII-Doubí,  
463 12 Liberec  
**Právní forma:** společnost s ručením omezeným  
**IČO:** 254 32 338

## OBSAH

<b>1.</b>	<b>OBECNÉ ÚDAJE.....</b>	<b>31</b>
1.1.	ZALOŽENÍ A CHARAKTERISTIKA SPOLEČNOSTI.....	31
1.2.	ZMĚNY A DOTATKY V OBCHODNÍM REJSTŘÍKU V UPLYNULÉM ÚČETNÍM OBDOBÍ .....	31
1.3.	PŘEDSTAVENSTVO A DOZORČÍ RADA K ROZVAHOVÉMU DNI .....	31
1.4.	ORGANIZAČNÍ STRUKTURA SPOLEČNOSTI.....	32
1.5.	IDENTIFIKACE SKUPINY .....	34
<b>2.</b>	<b>ZÁKLADNÍ VÝCHODISKA PRO VYPRACOVÁNÍ ÚČETNÍ ZÁVĚRKY.....</b>	<b>35</b>
2.1.	DLOUHODOBÝ HMOTNÝ A NEHMOTNÝ MAJETEK.....	35
2.2.	FINANČNÍ MAJETEK .....	36
2.3.	DERIVÁTY .....	37
2.4.	ZÁSoby .....	37
2.5.	POHLEDÁVKY .....	37
2.6.	KOMPLEXNÍ NÁKLADY PŘÍŠTÍCH OBDOBÍ .....	37
2.7.	ZÁVAZKY .....	38
2.8.	ÚVĚRY .....	38
2.9.	REZERVY .....	38
2.10.	PŘEPOČTY ÚDAJŮ V CIZÍCH MĚNÁCH NA ČESKOU MĚNU.....	38
2.11.	FINANČNÍ LEASING.....	38
2.12.	STÁTNÍ DOTACE.....	38
2.13.	DANĚ.....	38
2.13.1.	<i>Daňové odpisy dlouhodobého majetku .....</i>	<i>38</i>
2.13.2.	<i>Splatná daň.....</i>	<i>38</i>
2.13.3.	<i>Odložená daň .....</i>	<i>39</i>
2.14.	SNÍŽENÍ HODNOTY .....	39
2.15.	VÝNOSY .....	39
2.16.	POUŽITÍ ODHADŮ .....	39
2.17.	ZMĚNY ÚČETNÍCH METOD OPROTI PŘEDCHÁZEJÍCÍMU ÚČETNÍMU OBDOBÍ, OPRAVY NESPRÁVNOSTÍ.....	39
2.18.	JINÉ.....	39
2.19.	PŘEHLED O PENĚŽNÍCH TOCÍCH.....	40
<b>3.</b>	<b>DOPLŇUJÍCÍ ÚDAJE .....</b>	<b>41</b>
3.1.	DLOUHODOBÝ NEHMOTNÝ MAJETEK (DNM) .....	41
3.2.	DLOUHODOBÝ HMOTNÝ MAJETEK (DHM) .....	41
3.3.	ZÁSoby .....	42
3.4.	KRÁTKODOBÉ POHLEDÁVKY .....	42
3.4.1.	<i>Věková struktura pohledávek z obchodních vztahů.....</i>	<i>42</i>
3.4.2.	<i>Pohledávky - ovládaná nebo ovládající osoba .....</i>	<i>42</i>
3.4.3.	<i>Stát - daňové pohledávky, Stát – daňové závazky a dotace.....</i>	<i>42</i>
3.4.4.	<i>Dohadné účty aktivní .....</i>	<i>42</i>
3.5.	OPRAVNÉ POLOŽKY .....	43
3.6.	KRÁTKODOBÝ FINANČNÍ MAJETEK .....	43
3.7.	ČASOVÉ ROZLIŠENÍ AKTIVNÍ.....	43
3.8.	VLASTNÍ KAPITÁL A JINÝ HOSPODÁŘSKÝ VÝSLEDEK.....	43
3.9.	REZERVY .....	44
3.10.	ZÁVAZKY – OVLÁDANÁ NEBO OVLÁDAJÍCÍ OSOBA (DLOUHODOBÉ, KRÁTKODOBÉ).....	44
3.11.	KRÁTKODOBÉ ZÁVAZKY .....	45
3.11.1.	<i>Věková struktura krátkodobých závazků z obchodních vztahů.....</i>	<i>45</i>
3.11.2.	<i>Krátkodobé závazky z obchodních vztahů ve skupině.....</i>	<i>45</i>
3.12.	DOHADNÉ ÚČTY PASIVNÍ.....	45
3.13.	DERIVÁTOVÉ FINANČNÍ NÁSTROJE .....	46
3.14.	ODLOŽENÁ DAŇ Z PŘÍJMŮ.....	46
3.15.	VÝNOSY Z BĚŽNÉ ČINNOSTI .....	46
3.16.	VÝKONOVÁ SPOTŘEBA .....	47
3.17.	SLUŽBY.....	47
3.18.	ZAMĚSTNANCI, VEDENÍ SPOLEČNOSTI A STATUTÁRNÍ ORGÁNY .....	47

3.19.	JINÉ PROVOZNÍ VÝNOSY .....	48
3.20.	JINÉ PROVOZNÍ NÁKLADY .....	48
3.21.	OSTATNÍ FINANČNÍ VÝNOSY .....	48
3.22.	OSTATNÍ FINANČNÍ NÁKLADY .....	48
3.23.	TRANSAKCE A VZTAHY SE SPŘÍZNĚNÝMI SUBJEKTY .....	49
3.23.1.	<i>Další transakce se spřízněnými subjekty</i> .....	49
3.24.	CELKOVÉ NÁKLADY NA ODMĚNY STATUTÁRNÍMU AUDITOROVI/AUDITORSKÉ SPOLEČNOSTI .....	49
3.25.	CELKOVÉ VÝDAJE VYNALOŽENÉ NA VÝZKUM A VÝVOJ .....	50
3.26.	ZÁVAZKY NEUVEDENÉ V ROZVAZE .....	50
3.27.	UDÁLOSTI, KTERÉ NASTALY PO DATU ÚČETNÍ ZÁVĚRKY .....	50

## 1. OBECNÉ ÚDAJE

### 1.1. Založení a charakteristika společnosti

DENSO MANUFACTURING CZECH s.r.o. (dále jen „společnost“) byla založena zakladatelskou listinou jako společnost s ručením omezeným dne 25. 5. 2001 a vznikla zapsáním do obchodního rejstříku soudu v Ústí nad Labem dne 12.7.2001. Předmětem podnikání společnosti je výroba klimatizačních jednotek pro osobní automobily.

Sídlo společnosti je Heyrovského 476, Liberec XXIII-Doubí, 463 12 Liberec.

Společnost má základní kapitál ve výši 3 373 800 tis. Kč.

Fyzické a právnické osoby, které se podílejí na základním kapitálu společnosti a výše jejich podílu jsou uvedeny v následující tabulce:

Společník	% podíl na základním kapitálu
DENSO INTERNATIONAL EUROPE B.V., registrační č. 32027898 1077 XX Amsterdam, Strawinskylaan 1865, Nizozemské království	100%

### 1.2. Změny a dodatky v obchodním rejstříku v uplynulém účetním období

Během hospodářského roku 2021 (období od 1. 4. 2021 do 31. 3. 2022) nedošlo ke změnám v obchodním rejstříku.

### 1.3. Představenstvo a dozorčí rada k rozvahovému dni

Společnost nemá zřízenou dozorčí radu. Jejími statutárními orgány jsou jednatelé.

	Jméno
Jednatel	Shinichiro Yamaji
Jednatel	Kenichi Tokunaga

#### Změna statutárního zástupce:

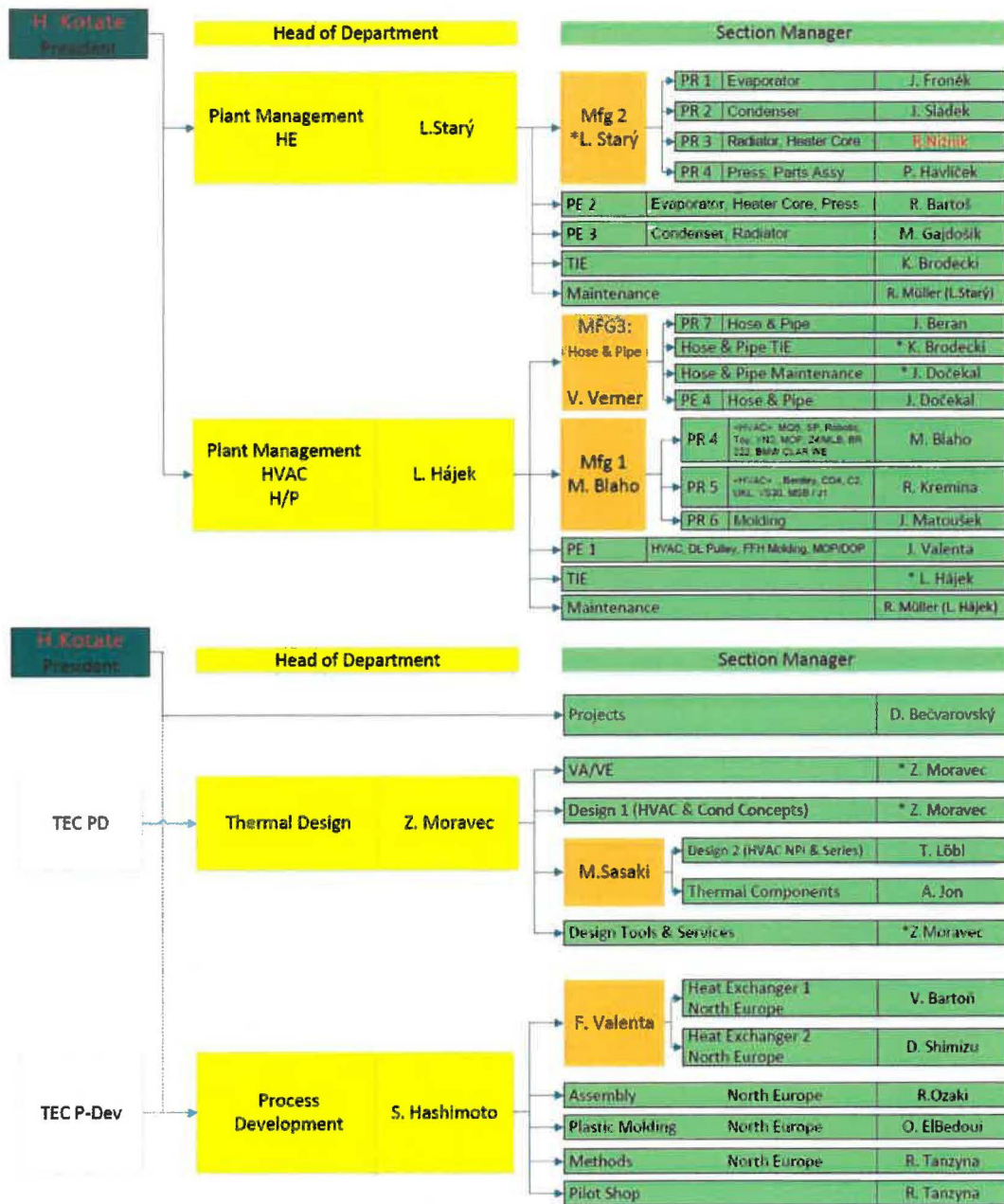
Funkce	Původní	Nový	Datum změny
Jednatel	Shinichiro Yamaji	Homare Kotate	5.5.2022

Tato změna byla zapsána do Obchodního rejstříku dne 23.5.2022.

### 1.4. Organizační struktura společnosti

Organizační struktura společnosti platná k 31. 3. 2022:





### **1.5. Identifikace skupiny**

Společnost je součástí nadnárodní společnosti DENSO CORPORATION (Japonsko). DENSO CORPORATION se sídlem 1-1, Showa-cho, Kariya-shi, Aichi-ken, Japonsko, je vedoucím globálním dodavatelem moderních automobilových technologií, systémů a komponent. Jedná se zejména o výrobky vztahující se k motoru, klimatizaci, automobilové elektronice a součástem řízení a bezpečnosti. Působí v mnoha regionech světa.

Konsolidovanou účetní závěrku nejširší skupiny účetních jednotek, ke které společnost jako konsolidovaná účetní jednotka patří, sestavuje DENSO CORPORATION se sídlem 1-1 Show-cho Kariya, Aichi 448-8661, Japonsko. Tato konsolidovaná účetní závěrka je dostupná na webových stránkách konsolidující společnosti ([https://www.denso.com/global/en/investors/library/annual\\_report/](https://www.denso.com/global/en/investors/library/annual_report/)).



## 2. ZÁKLADNÍ VÝCHODISKA PRO VYPRACOVÁNÍ ÚČETNÍ ZÁVĚRKY

Přiložená individuální účetní závěrka (nekonsolidovaná) byla připravena v souladu se zákonem č. 563/1991 Sb., o účetnictví, ve znění pozdějších předpisů (dále jen „zákon o účetnictví“) a prováděcí vyhláškou č. 500/2002 Sb., kterou se provádějí některá ustanovení zákona č. 563/1991 Sb., o účetnictví, ve znění pozdějších předpisů, pro účetní jednotky, které jsou podnikateli účtujícími v soustavě podvojného účetnictví, ve znění pozdějších předpisů, ve znění platném pro rok 2020 a 2019 (dále jen „prováděcí vyhláška k zákonu o účetnictví“).

Účetní závěrka společnosti je sestavena k rozvahovému dni 31. 3. 2022 za hospodářský rok od 1. 4. 2021 do 31. 3. 2022.

Finanční údaje v této účetní závěrce jsou vyjádřeny v tisících korun českých (Kč), není-li dále uvedeno jinak.

### 2.1. Dlouhodobý hmotný a nehmotný majetek

#### Dlouhodobý hmotný majetek

Dlouhodobým hmotným majetkem se rozumí majetek, jehož doba použitelnosti je delší než jeden rok a jehož ocenění je vyšší než 40 tis. Kč v jednotlivém případě.

Nakoupený dlouhodobý hmotný majetek je oceněn pořizovací cenou sníženou o oprávký a zaúčtovanou ztrátu ze snížení hodnoty.

Technické zhodnocení, pokud převýšilo u jednotlivého majetku v úhrnu za zdaňovací období částku 40 tis. Kč, zvyšuje pořizovací cenu příslušného dlouhodobého majetku.

Pořizovací cena dlouhodobého hmotného majetku, s výjimkou pozemků a nedokončených investic, je odpisována po dobu odhadované životnosti majetku následujícím způsobem:

Druh majetku	Metoda odpisování	Počet let
Budovy a stavby	lineární	40
Příslušenství budov	lineární	7
Formy (molding dies)	lineární	5
Stroje a zařízení	lineární	5-10
Osobní automobily	lineární	4
Vysokozdvížné vozíky	lineární	7
Hardware	lineární	3
Nábytek	lineární	5

Doby odpisování jsou v průběhu používání majetku revidovány a upraveny s ohledem na významnost a věrný a poctivý obraz předmětu účetnictví.

Majetek pořízený formou finančního pronájmu je odpisován u pronajímatele.

Zisky či ztráty z prodeje nebo vyřazení majetku jsou určeny jako rozdíl mezi výnosy z prodeje a účetní zůstatkovou hodnotou majetku k datu prodeje a jsou účtovány do výkazu zisku a ztráty.

Drobný hmotný majetek byl účtován přímo do nákladů a evidován v podrozvahové evidenci dle uvedené tabulky s výjimkou časově rozlišeného drobného DHM:

Majetek	Doba životnosti nad 1 rok, níže uvedené limity vstupních cen (v Kč)		
	<2 999/ ks	3 000 – 39 999/ks	> 40 000/ ks
DHM vyjmenovaný	Provozní náklady, popř. Drobné předměty	Drobný dl. majetek (evidence v podrozvahové evidenci), účtovaný do provozních nákladů	Standardní DHM (evidence v registru, doba odepisování dle typu majetku)
DHM ostatní	Provozní náklady, popř. drobné předměty		Standardní DHM
DHM speciální	do 9 999/ks provozní náklady	10 000–39 999/ks drobný dl. majetek (evidence v registru, doba odepisování 2 roky)	Standardní DHM
Časově rozlišený	Významný drobný hmotný majetek, jehož jednotková pořizovací cena nepřesahuje 40 tis. Kč (zejména stillage včetně proložek a držáků, přepravky, vozíky pro Molding), evidovaný v podrozvahové evidenci je vykázaný jako Náklady příštích období a účtovaný do nákladů v souladu s očekávanou dobou životnosti.		

Mezi DHM vyjmenovaný patří: HW technologie, faxy, kopírovací stroje, tiskárny, skartovací stroje, scannery, projektory, fotoaparáty, mobilní telefony, pračky, myčky, sušičky, ledničky, míchačky, měřicí přístroje a vozíky.

Mezi DHM ostatní patří především nábytek.

Mezi DHM speciální patří přípravky.

Mezi časově rozlišený drobný DHM patří: přepravní kontejnery (stillages), vozíky.

#### Způsob tvorby opravných položek

Na základě inventarizace společnost tvoří opravné položky k poškozenému či dlouhodobě nepoužívanému dlouhodobému hmotnému majetku, jehož ocenění v účetnictví přechodně neodpovídá reálnému stavu.

#### Dlouhodobý nehmotný majetek

Dlouhodobým nehmotným majetkem se rozumí majetek, jehož doba použitelnosti je delší než jeden rok a jehož ocenění je vyšší než 60 tis. Kč v jednotlivém případě.

Nehmotné výsledky výzkumu a vývoje, SW a ocenitelná práva vytvořená vlastní činností pro vlastní potřebu se neaktivují.

Nakoupený dlouhodobý nehmotný majetek je oceněn pořizovací cenou sníženou o opravy a zaúčtovanou ztrátu ze snížení hodnoty.

Výdaje související s interním vývojem jsou účtovány do nákladů v roce, kdy vznikají.

Technické zhodnocení, pokud převýšilo u jednotlivého majetku částku 40 tis. Kč, zvyšuje pořizovací cenu dlouhodobého nehmotného majetku.

Dlouhodobý nehmotný majetek je odpisován lineárně na základě jeho předpokládané doby životnosti následujícím způsobem:

	Počet let
Software	3
Ocenitelná práva	7
Nehmotné výsledky výzkumu a vývoje	5

Drobný nehmotný majetek byl účtován přímo do nákladů dle následující tabulky:

Majetek	Doba životnosti nad 1 rok, níže uvedené limity vstupních cen (v Kč)	
	≤40 000/ ks (40 000 – 60 000>	> 60 000/ ks
DNM	Provozní náklady	Standardní DNM (evidence v registru)
	Drobný DNM (evidence v registru)	

#### Způsob tvorby opravných položek

Na základě inventarizace společnost tvoří opravné položky k nepoužívanému dlouhodobému nehmotnému majetku, jehož ocenění v účetnictví přechodně neodpovídá reálnému stavu.

## 2.2. Finanční majetek

Finanční majetek s dobou splatnosti nebo se záměrem držby nad jeden rok se vykazuje jako dlouhodobý, finanční majetek s dobou splatnosti nebo se záměrem držby do jednoho roku jako krátkodobý.

Dlouhodobým finančním majetkem se rozumí zápůjčky s dobou splatnosti delší než jeden rok, majetkové účasti v podnicích s rozhodujícím nebo podstatným vlivem, realizovatelné cenné papíry a dlužné cenné papíry se splatností nad 1 rok držené do splatnosti.

Krátkodobý finanční majetek byl k rozvahovému dni tvořen penězi v hotovosti a na bankovních účtech, a ceninami.

### 2.3. Deriváty

Společnost využívá deriváty v souladu se skupinovou strategií řízení rizik jako efektivní zajišťovací nástroje. Společnost nedokumentuje plnění požadavků českých účetních předpisů pro zajišťovací účetnictví a neúčtuje proto o těchto derivátech jako o zajišťovacích.

Ocenění derivátů vyplývajících z příslušných smluv vykazala společnost na řádcích Jiné pohledávky (krátkodobé), resp. Jiné závazky (krátkodobé) v rozvaze a Ostatní finanční výnosy, resp. Ostatní finanční náklady ve výkazu zisku a ztrát.

Deriváty jsou oceněny reálnou hodnotou.

### 2.4. Zásoby

Nakupované zásoby jsou oceňovány pořizovacími cenami. Pořizovací cena zahrnuje cenu pořízení a vedlejší pořizovací náklady – zejména celní poplatky, dopravné a skladovací poplatky, provize, pojistné apod.

Nákupy a výdaje zásob do a ze skladu jsou účtovány v předem stanovených (standardních) cenách s výjimkou náhradních dílů. Tyto ceny jsou stanoveny jednou ročně, a to na počátku účetního období. Standardní ceny materiálu jsou stanoveny ve výši nákupních cen platných k prvnímu dni účetního období, případně v průběhu období pro nové položky nebo položky, u nichž došlo k významným změnám v cenách materiálu. Ocenění zásob vlastní výroby je prováděno přiřazením alikvotní výše přímých a nepřímých nákladů. Odchytky mezi skutečnou a standardní cenou jsou účtovány do nákladů a čtvrtletně jsou poměrně alokovány do hodnoty zásob.

Náhradní díly se oceňují způsobem FIFO, tj. první cena pro ocenění přírůstku se použije jako první cena pro ocenění úbytku náhradních dílů.

#### Způsob tvorby opravných položek

Opravné položky k zásobám jsou tvořeny v případech, kdy snížení ocenění zásob v účetnictví není trvalého charakteru, např. na základě věkové analýzy zásob a na základě analýzy prodejních cen hotových výrobků. Dále jsou prostřednictvím opravných položek zohledněny předvídatelná rizika a možné ztráty spojené s prodejem dodavatelského nářadí (formy).

### 2.5. Pohledávky

Pohledávky jsou při vzniku oceňovány jmenovitou hodnotou, následně sníženou o příslušné opravné položky k pochybným a nedobytným částkám.

#### Způsob tvorby opravných položek pro pochybné a nedobytné pohledávky

účetní opravné položky k pohledávkám	
období po dni splatnosti	výše opravné položky
6-12 měsíců	50 %
>12 měsíců	100 %

Dále společnost tvoří dodatečné opravné položky na základě individuálního posouzení jednotlivých evidovaných obchodních pohledávek.

### 2.6. Komplexní náklady příštích období

Komplexní náklady příštích období obsahují časově rozlišené aplikační náklady vynaložené v souvislosti s výzkumem a vývojem a obdobnými činnostmi, týkající se výrobků, které budou vyráběny v následujících obdobích. Komplexní náklady příštích období jsou rozpouštěny do výkazu zisku a ztráty po dobu následujících 4 let, což odpovídá předpokládané průměrné době užitku plynoucímu z aplikačních nákladů ve vztahu k novým či běžícím projektům. Doba rozpouštění je odlišná jen v případě, že má účetní jednotka informace vyplývající ze smluv či obdobné dokumentace o jiné vhodné době rozpouštění tak, aby rozpouštění proběhlo v období, s nímž časově rozlišené náklady časově souvisejí.

Komplexní náklady příštích období dále obsahují vývojové náklady, které se týkají nákladů příštích období a které se souhrnně vztahují ke specifickým projektům. Jejich zúčtování se provádí v účetním období, s nímž časově rozlišené náklady věcně souvisejí, tj. dle předpokládaného období realizace příslušných projektů.

## **2.7. Závazky**

Závazky jsou zúčtovány ve jmenovité hodnotě.

## **2.8. Úvěry**

Úvěry jsou zúčtovány ve jmenovité hodnotě. Za krátkodobý úvěr se považuje i část dlouhodobých úvěrů, která je splatná do jednoho roku od data, ke kterému je sestavena účetní závěrka.

## **2.9. Rezervy**

Rezervy jsou vytvářeny k pokrytí budoucích rizik a výdajů, u nichž je znám účel, je pravděpodobné, že nastanou, avšak není jistá částka nebo datum, v němž budou plněny.

Společnost tvoří rezervu zejména na zákaznické reklamace, pravděpodobné dodatečné snížení prodejních cen, očekávanou ztrátu generovanou prodejem ztrátových zásob, rezervu na roční odměny zaměstnanců, rezervu na nevybranou dovolenou, na daň z příjmů právnických osob a ostatní rizika a ztráty.

## **2.10. Přepočty údajů v cizích měnách na českou měnu**

Účetní operace v cizích měnách prováděné během roku jsou přepočítávány pevným měsíčním kurzem, stanoveným na základě kurzu ČNB vyhlášeného v poslední pracovní den před novým měsícem.

K datu účetní závěrky jsou cizoměnová aktiva a pasiva přepočtena kurzem ČNB platným k datu, ke kterému je účetní závěrka sestavena. Zjištěné kursově rozdíly jsou proúčtovány ve prospěch finančních výnosů nebo na vrub finančních nákladů běžného období.

## **2.11. Finanční leasing**

Splátky finančního leasingu jsou účtovány do nákladů. Navýšená první splátka finančního leasingu je časově rozlišená a rozpouštěna po dobu pronájmu do nákladů.

## **2.12. Státní dotace**

Dotace k úhradě nákladů se účtují do ostatních provozních výnosů ve věcné a časové souvislosti s účtováním nákladů na stanovený účel. Dotace na pořízení dlouhodobého nehmotného nebo hmotného majetku a technického zhodnocení a dotace na úhradu úroků zahrnovaných do pořizovací ceny snižuje jejich pořizovací cenu nebo vlastní náklady.

## **2.13. Daně**

### **2.13.1. Daňové odpisy dlouhodobého majetku**

Pro účely výpočtu daňových odpisů je použita lineární metoda.

### **2.13.2. Splatná daň**

České daňové právo podléhá neustálým novelizacím. Existuje celá řada interpretací daňových zákonů a předpisů pro jednotlivé typy transakcí. Na základě konečného stanoviska daňových úřadů, se proto mohou hodnoty uvedené v účetní závěrce měnit.

### 2.13.3. Odložená daň

Výpočet odložené daně je založen na závazkové metodě vycházející z rozvahového přístupu.

Účetní hodnota odložené daňové pohledávky je k datu účetní závěrky posuzována a snížena v rozsahu, v jakém již není pravděpodobné, že bude k dispozici dostatečný zdanitelný zisk, proti němuž by bylo možno tuto pohledávku nebo její část uplatnit.

Odložená daň je zaúčtována do výkazu zisku a ztrát s výjimkou případů, kdy se vztahuje k položkám účtovaným přímo do vlastního kapitálu a kdy je také související odložená daň zahrnuta do vlastního kapitálu.

Odložené daňové pohledávky a závazky jsou vzájemně započítány a v rozvaze vykázány v celkové netto hodnotě s výjimkou případů, kdy nelze některé dílčí daňové pohledávky započítávat proti dílčím daňovým závazkům.

### 2.14. Snížení hodnoty

Ke každému rozvahovému dni společnost prověřuje účetní hodnotu svého majetku, aby objevila náznaky toho, zda nedošlo ke ztrátě ze snížení hodnoty majetku. Existují-li takové signály, je odhadnuta realizovatelná hodnota majetku a určen případný rozsah ztráty ze snížení hodnoty. Není-li možno realizovatelnou hodnotu jednotlivých položek majetku odhadnout, určí společnost realizovatelnou hodnotu výnosové jednotky, ke které majetek patří.

Realizovatelná hodnota představuje vyšší z hodnot čisté prodejní ceny a hodnoty z užívání. Při posuzování hodnoty z užívání jsou odhadované budoucí peněžní toky diskontovány na svou současnou hodnotu prostřednictvím diskontní sazby před zdaněním, která zohledňuje současný tržní odhad časové hodnoty peněz a rizik konkrétně souvisejících s daným aktivem.

Pokud je podle odhadu realizovatelná hodnota majetku (nebo výnosové jednotky) nižší než jeho účetní hodnota, je účetní hodnota majetku (výnosové jednotky) snížena na hodnotu realizovatelnou.

### 2.15. Výnosy

Výnosy jsou zaúčtovány v hodnotě přijatého plnění nebo plnění, které bude přijato, a představují pohledávky za zboží a služby poskytnuté v průběhu běžné činnosti, po odečtení slev, daně z přidané hodnoty a dalších daní souvisejících s prodeji.

Tržby z prodeje zboží a výrobků jsou zaúčtovány v okamžiku, kdy dojde k doručení zboží, resp. převedení práv vztahujících se k tomuto zboží.

### 2.16. Použití odhadů

Sestavení účetní závěrky vyžaduje, aby vedení společnosti používalo odhady a předpoklady, jež mají vliv na vykazované hodnoty majetku a závazků k datu účetní závěrky a na vykazovanou výši výnosů a nákladů za sledované období. Vedení společnosti stanovilo tyto odhady a předpoklady na základě všech jemu dostupných relevantních informací. Nicméně, jak vyplývá z podstaty odhadu, skutečné hodnoty v budoucnu se mohou od těchto odhadů odlišovat.

### 2.17. Změny účetních metod oproti předcházejícímu účetnímu období, opravy nesprávností

V období od 1. 4. 2020 do 31. 3. 2021 nedošlo ke změnám metod nebo opravám nesprávností – veškeré změny byly promítnuty v zahajovací rozvaze.

### 2.18. Jiné

Pro eliminaci vlivu kursového rizika společnost využívá služeb společnosti DENSO EUROPE B.V. Pravidelné směny z EUR na CZK a z EUR na JPY jsou realizovány za fixní roční sazbu s případnými úpravami při významných výkyvech měnových kurzů.

**2.19. Přehled o peněžních tocích**

Přehled o peněžních tocích byl sestaven nepřímou metodou. Peněžní ekvivalenty představují krátkodobý likvidní majetek, který lze snadno a pohotově převést na předem známou částku v hotovosti. Peněžní prostředky a peněžní ekvivalenty lze analyzovat takto:

	(údaje v tis. Kč)	
	31. 3. 2022	31. 3. 2021
Pokladní hotovost a peníze na cestě, ceniny	634	689
Účty v bankách	28 841	40 863
<b>Peněžní prostředky a peněžní ekvivalenty celkem</b>	<b>29 475</b>	<b>41 552</b>

Údaje z této tabulky odpovídají položce krátkodobý finanční majetek v rozvaze.

Peněžní toky z provozních, investičních nebo finančních činností jsou uvedeny v přehledu o peněžních tocích nekompenzovaně.

### 3. DOPLŇUJÍCÍ ÚDAJE

#### 3.1. Dlouhodobý nehmotný majetek (DNM)

##### Požizovací cena

(údaje v tis. Kč)

	Počáteční zůstatek	Vliv fúze	Přírůstky	Vyřazení, úbytky	Převody	Konečný zůstatek
Nehmotné výsledky výzkumu a vývoje	45 790	0	0	45 790	0	0
Ostatní ocenitelná práva	0	0	0	0	0	0
Software	113 883	0	6 643	8 315	0	112 211
Ostatní DNM	150	0	0	0	0	150
Nedokončený DNM	468	0	10 042	6 643	0	3 867
<b>Celkem FY2021</b>	<b>160 291</b>	<b>0</b>	<b>16 685</b>	<b>60 748</b>	<b>0</b>	<b>116 228</b>
<b>Celkem FY2020</b>	<b>154 832</b>	<b>0</b>	<b>12 851</b>	<b>6 982</b>	<b>0</b>	<b>160 701</b>

##### Opravné položky a oprávk

(údaje v tis. Kč)

	Počáteční zůstatek	Vliv fúze	Přírůstky	Úbytky	Konečný zůstatek	Opravné položky	Účetní hodnota
Nehmotné výsledky výzkumu a vývoje	45 790	0	0	45 790	0	0	0
Ostatní ocenitelná práva	410	0	0	410	0	0	0
Software	106 075	0	8 081	8 310	105 846	0	6 365
Ostatní DNM	60	0	25	0	85	0	65
Nedokončený DNM	0	0	0	0	0	0	3 867
<b>Celkem FY2021</b>	<b>152 335</b>	<b>0</b>	<b>8 106</b>	<b>54 510</b>	<b>105 931</b>	<b>0</b>	<b>10 297</b>
<b>Celkem FY2020</b>	<b>144 837</b>	<b>0</b>	<b>7 498</b>	<b>0</b>	<b>152 335</b>	<b>0</b>	<b>8 366</b>

#### 3.2. Dlouhodobý hmotný majetek (DHM)

##### Požizovací cena

(údaje v tis. Kč)

	Počáteční zůstatek	Vliv fúze	Přírůstky	Vyřazení, úbytky	Převody	Konečný zůstatek
Pozemky	113 859	0	0	0	0	113 859
Stavby	2 071 083	0	29 427	0	0	2 100 510
Hmotné movité věci a jejich soubory	8 828 552	0	451 512	226 962	0	9 053 102
Poskytnuté zálohy na DHM	120 698	0	167 103	155 247	0	132 554
Nedokončený DHM	360 135	0	794 386	584 951	0	569 570
<b>Celkem FY2021</b>	<b>11 494 327</b>	<b>0</b>	<b>1 442 428</b>	<b>967 160</b>	<b>0</b>	<b>11 969 595</b>
<b>Celkem FY2020</b>	<b>10 945 266</b>	<b>0</b>	<b>1 770 310</b>	<b>1 221 249</b>	<b>0</b>	<b>11 494 327</b>

##### Opravné položky a oprávk

(údaje v tis. Kč)

	Počáteční zůstatek	Vliv fúze	Přírůstky	Úbytky	Konečný zůstatek	Opravné položky	Účetní hodnota
Pozemky	0	0	0	0	0	0	113 859
Stavby	615 467	0	66 721	0	682 188	0	1 418 322
Hmotné movité věci a jejich soubory	6 227 864	0	701 178	219 559	6 709 483	0	2 343 619
Poskytnuté zálohy na DHM	0	0	0	0	0	0	132 554
Nedokončený DHM	0	0	0	0	0	0	569 570
<b>Celkem FY2021</b>	<b>6 843 331</b>	<b>0</b>	<b>767 899</b>	<b>219 559</b>	<b>7 391 671</b>	<b>0</b>	<b>4 577 924</b>
<b>Celkem FY2020</b>	<b>6 275 151</b>	<b>0</b>	<b>747 640</b>	<b>179 460</b>	<b>6 843 331</b>	<b>0</b>	<b>4 650 996</b>

Společnost upravila ocenění DHM vzhledem k jeho nižší hodnotě prostřednictvím opravné položky na vrub nákladů (viz bod 3.5).

Úroky z úvěrů nebyly ve sledovaném období aktivovány do dlouhodobého hmotného majetku.

**3.3. Zásoby**

	(údaje v tis. Kč)	
<b>Brutto</b>	<b>Stav k 31. 3. 2022</b>	<b>Stav k 31.3.2021</b>
Materiál včetně náhradních dílů	1 107 866	839 804
Nedokončená výroba, polotovary	138 883	113 913
Výrobky	160 031	143 076
Zboží bez forem a nářadí	16 141	12 939
Nakoupené formy a nářadí určené k prodeji	174 222	110 557
Poskytnuté zálohy	114 643	90 228
<b>Celkem</b>	<b>1 711 786</b>	<b>1 310 517</b>

	(údaje v tis. Kč)	
<b>Korekce</b>	<b>Stav k 31. 3. 2022</b>	<b>Stav k 31.3.2021</b>
Opravné položky k materiálu včetně náhr. dílů	8 111	17 829
Opravné položky k nedokončené výrobě a polotovarům	1 837	778
Opravné položky k výrobkům	6 544	8 539
Opravné položky ke zboží včetně forem a nářadí a souvisejících záloh	16 921	16 984
<b>Celkem</b>	<b>33 413</b>	<b>44 130</b>

**3.4. Krátkodobé pohledávky****3.4.1. Věková struktura pohledávek z obchodních vztahů**

	(údaje v tis. Kč)			
<b>Rok</b>	<b>Kategorie</b>	<b>Do splatnosti</b>	<b>Celkem po splatnosti</b>	<b>Celkem</b>
31.03.2022	Brutto	953 719	59 847	<b>1 013 566</b>
	Opr. položky	0	6 751	<b>6 751</b>
	Netto	953 719	53 096	<b>1 006 815</b>
31.03.2021	Brutto	1 378 791	70 294	<b>1 449 085</b>
	Opr. položky	0	9 352	<b>9 352</b>
	Netto	1 378 791	60 942	<b>1 439 733</b>

**3.4.2. Pohledávky - ovládaná nebo ovládající osoba**

Krátkodobé pohledávky k 31. 3. 2022 ve výši 0 tis. Kč jsou tvořeny kladným zůstatkem na cashpoolingovém účtu (176 tis. Kč k 31. 3. 2021).

**3.4.3. Stát - daňové pohledávky, Stát – daňové závazky a dotace**

Položku daňových pohledávek k 31. 3. 2022 tvoří zejména pohledávka z titulu srážkové daně ve výši 5 932 tis. Kč. K 31.3.2021 tvořila největší část této pohledávky pohledávka z titulu srážkové daně ve výši 2 774 tis. Kč.

Položku daňových závazků k 31. 3. 2022 tvoří převážně dluhy z titulu DPH ve výši 81 935 tis. Kč (resp. 147 337 tis. Kč k 31. 3. 2021).

**3.4.4. Dohadné účty aktivní**

Dohadné účty aktivní v celkové hodnotě 1 083 840 tis. Kč k 31. 3. 2022, resp. 660 532 tis. Kč k 31. 3. 2021, jsou tvořeny zejména kalkulovanou výší provizí, nevyfakturovanými designerskými službami a částkami za vyslané zaměstnance na základě pronájmu pracovní síly vůči společnostem ve skupině.



### 3.5. Opravné položky

Opravné položky vyjadřují přechodné snížení hodnoty aktiv (uvedených v bodech 3.1., 3.2., 3.3. a 3.4.)

Změny na účtech opravných položek

Opravné položky k:	(údaje v tis. Kč)		
	Počáteční zůstatek	Netto změna v úč. období	Zůstatek k 31. 3. 2022
dlouhodobému majetku	13 597	56 132	69 729
zásobám	44 130	-10 717	33 413
pohledávkám – zákonné	0	0	0
pohledávkám – ostatní	9 352	-2 601	6 751
<b>Celkem</b>	<b>67 079</b>	<b>42 814</b>	<b>109 893</b>

Zákonné opravné položky se tvoří v souladu se zákonem o rezervách a jsou daňově uznatelné.

### 3.6. Krátkodobý finanční majetek

	(údaje v tis. Kč)	
	Stav k 31.3.2022	Stav k 31.3.2021
<b>Pokladna</b>		
Ceniny	0	0
Peníze	634	689
<b>Běžné účty</b>		
Účty v bankách	28 841	40 863
<b>Krátkodobý finanční majetek celkem</b>	<b>29 475</b>	<b>41 552</b>

### 3.7. Časové rozlišení aktivní

Na účtu Nákladů příštích období jsou k 31. 3. 2022 vykázány položky v hodnotě 521 411 tis. Kč (resp. 509 165 tis. Kč k 31. 3. 2021). Jedná se především o náklady na nákup vratných obalů a časově rozlišené příspěvky na pořízení nářadí, nominační poplatky, modifikace prodaných forem, časově rozlišovaný drobný majetek a aplikační náklady vybraných projektů, které budou zahrnuty do období, do kterého věcně a časově přísluší.

Hodnota obalů je rozpouštěna do nákladů nejčastěji po dobu 6 let, kdy je předpoklad používání těchto obalů. Hodnota nářadí je rozpouštěna do nákladů po dobu 4 - 10 let. Hodnota modifikací forem je rozpouštěna do nákladů nejčastěji po dobu 5 let.

Komplexní náklady příštích období obsahují k 31. 3. 2022 (resp. 31. 3. 2021) časově rozlišené aplikační náklady vynaložené v souvislosti s výzkumem a vývojem a obdobnými činnostmi, týkající se výrobků, které budou vyráběny v následujících obdobích, ve výši 268 246 tis. Kč (resp. 250 082 tis. Kč). Komplexní náklady příštích období jsou časově rozlišovány po dobu následujících 4 let. Doba rozpouštění je odlišná jen v případě, že má účetní jednotka informace vyplývající ze smluv či obdobné dokumentace o jiné vhodné době rozpouštění tak, aby rozpouštění proběhlo v období, s nímž časově rozlišené náklady časově souvisejí.

V současné době se déle než 4 roky rozpouštějí pouze aplikační náklady, které jsou časově rozlišeny až do roku 2021, a to na základě dohodnuté související fakturace vůči zákazníkovi.

Dále komplexní náklady příštích období obsahují vývojové náklady ve výši 20 079 tis. Kč k 31. 3. 2022 (resp. 25 915 tis. Kč k 31. 3. 2021), které se týkají nákladů příštích období a které se souhrnně ke specifickým projektům. Jejich zúčtování se provádí v účetním období, s nímž časově a věcně souvisejí, tj. dle předpokládaného období realizace příslušných projektů.

### 3.8. Vlastní kapitál a Jiný hospodářský výsledek

viz. Přehled o změnách vlastního kapitálu.

Navrhované rozdělení ztráty fiskálního roku 2021 je převedení na Neuhrazené ztráty minulých let.

Výsledek hospodaření za fiskální rok 2020 (zisk 11 095 tis. Kč) byl na základě rozhodnutí valné hromady společnosti převeden na účet Výsledek hospodaření minulých let.

### 3.9. Rezervy

#### Ostatní rezervy

	(údaje v tis. Kč)	
	Stav k 31. 3. 2022	Stav k 31. 3. 2021
Rezerva na oček. ztráty z prodeje forem a nářadí	59 062	58 982
Garanční náklady	0	0
Rezerva na budoucí reklamace	93 533	160 844
Rezerva na osobní náklady, zaměstnanecké benefity	87 683	79 002
Dodatečné pravděpodobné snížení prodejních cen	0	0
Ostatní rezervy	29 291	31 406
<b>Ostatní rezervy celkem</b>	<b>269 569</b>	<b>330 234</b>

### 3.10. Závazky – ovládaná nebo ovládající osoba (dlouhodobé, krátkodobé)

Jako dlouhodobé jsou v této položce k datu účetní závěrky vedeny pouze části dlouhodobých úvěrů poskytnutých sesterskou společností ve skupině, které jsou splatné za dobu delší než následujících 12 měsíců.

Součástí krátkodobých závazků – ovládaná nebo ovládající osoba je negativní zůstatek na cashpoolingovém účtu a část dlouhodobých úvěrů od sesterské společnosti splatná do 12 měsíců.

Společnost vykazuje, resp. vykazovala ve srovnávacím období, úvěry od společnosti DENSO EUROPE B.V., a to:

1. úvěr

- 0 tis. Kč (0 tis. EUR) k 31. 3. 2022, resp. 277 137 tis. Kč (10 600 tis. EUR) k 31. 3. 2021.  
Tento úvěr byl splatný jednorázově v termínu 18. 6. 2021.  
Úvěr je splacen. Úvěr byl k 31. 3. 2021 klasifikován jako krátkodobý.

2. Úvěr

- 1 521 624 tis. Kč (62 400 tis. EUR) k 31. 3. 2022, resp. 1 631 448 tis. Kč (62 400 tis. EUR) k 31. 3. 2021.  
Tento úvěr je splatný ve 4 splátkách po 15 600 tis. EUR v termínech 31. 5. 2022, 23, 24, 25  
Úvěr je k 31. 3. 2022 klasifikován jako dlouhodobý kromě části splatné do 1 roku, která je klasifikována jako úvěr krátkodobý.

3. Úvěr

- 324 321 tis. Kč (13 300 tis. EUR) k 31. 3. 2022, resp. 0 tis. Kč (0 tis. EUR) k 31. 3. 2021.  
Tento úvěr je splatný ve 2 splátkách po 6 650 tis. EUR v termínech 31. 3. 2023 a 29. 3. 2024.  
Úvěr je k 31. 3. 2022 klasifikován jako dlouhodobý kromě části splatné do 1 roku.

Cash-pooling

- Součástí krátkodobých závazků je také negativní zůstatek na cashpoolingovém účtu ve výši 2 334 587 tis. Kč k 31. 3. 2022 (resp. 1 317 329 tis. Kč k 31. 3. 2021).

### 3.11. Krátkodobé závazky

#### 3.11.1. Věková struktura krátkodobých závazků z obchodních vztahů

Rok	Kategorie	Do splatnosti	(údaje v tis. Kč)	
			Celkem po splatnosti	Celkem
31.03.2022	Krátkodobé	665 208	74 667	739 875
31.03.2021	Krátkodobé	825 953	207 262	1 033 215

#### 3.11.2. Krátkodobé závazky z obchodních vztahů ve skupině

Název společnosti (vztah ke společnosti*)	Stav k 31. 3. 2022	Stav k 31. 3. 2021
<b>Krátkodobé závazky z obchodních vztahů</b>		
DENSO CORPORATION (ovládající společnost)	56 160	38 025
DENSO AIR SYSTEMS CO, LTD.	2 880	6 431
DENSO DO BRASIL LTDA	2 023	17 349
DENSO SISTEMAS TÉRMICOS ESPANA	5	0
Denso Manufacturing Italia s.p.a.	9 388	180
DENSO MANUFACTURING MICHIGAN, INC.	27 929	110 574
DENSO AIR SYSTEMS DE MEXICO S.A. DE C.V	1 014	808
DENSO EUROPE B.V.	6 129	88 551
DENSO AUTOMOTIVE Deutschland GmbH	0	0
DENSO BARCELONA S.A.	4 289	2 596
DENSO MANUFACTURING UK LTD.	4 952	633
DENSO THERMAL SYSTEMS S.p.A.	32 105	5 946
TD Deutsche Klimakompressor GmbH (součást konsolidačního celku)	7 757	9 528
DENSO OTOMOTIV PARCALARI SANAYI A.S.	0	0
DENSO THERMAL PRODUCTS CO. Ltd.		1 807
DENSO CZECH s.r.o. (dříve ASMO CZECH s.r.o.)	7 651	12 386
LIPLASTEC s.r.o.	69 483	57 180
DENSO (THAILAND) CO., LTD.	3	2 035
GUANGZHOU DENSO CO., LTD.	0	0
AIR SYSTEMS (THAILAND) CO., LTD.	0	458
PT.DENSO MANUFACTURING INDONESIA	0	10 529
DENSO MARSTON LTD.	0	823
<b>Celkem krátkodobé závazky z obchodních vztahů k podnikům ve skupině</b>	<b>231 768</b>	<b>365 839</b>

\* Není-li uvedeno jinak, jsou uvedené společnosti vůči DENSO MANUFACTURING CZECH s.r.o. společnostmi sesterskými.

### 3.12. Dohadné účty pasivní

Dohadné účty pasivní k 31. 3. 2022 ve výši 1 247 712 tis. Kč (1 082 970 tis. Kč k 31.3.2021) jsou tvořeny zejména dohadem na zpětné snížení prodejních cen vůči společnostem ve skupině, dohadem na licenční poplatky, dohadnými položkami na zákaznické reklamace, dohadnými položkami na technickou podporu a dohadem na přijaté, ale k 31.3.2022 nevyfakturované dodávky. Jejich výše je stanovena na základě objednávek – uzavřených smluv, dodaných dodávek, propočtů a odborných odhadů.

### 3.13. Derivátové finanční nástroje

Společnost v uplynulém období směřovala EUR na CZK a JPY za fixní kurz na základě Currency exchange agreement s DENSO EUROPE B.V.

S platností od 1.4.2022 již tato forma směny nebude využívána a společnost bude směřovat EUR na CZK a JPY dle aktuálních (denních) kurzů, vyhlášených ECB.

K 31. 3. 2021 činila reálná hodnota derivátu 86 706 tis. Kč v případě směn z EUR na CZK a 11 908 tis. Kč v případě směn z EUR na JPY (součet hodnot byl vykázan na řádku C.II.8.7. Jiné závazky).

### 3.14. Odložená daň z příjmů

Odložený daňový závazek /pohledávku lze analyzovat následovně:

Položky odložené daně	31. 3. 2022		31. 3. 2021	
	Odložená daňová pohledávka	Odložený daňový závazek	Odložená daňová pohledávka	Odložený daňový závazek
Rozdíl mezi účetní a daňovou zůstatkovou cenou dlouhodobého majetku	-1 041 713	0	-802 610	0
Ostatní přechodné rozdíly:	754	0	750	0
OP k pohledávkám	0	0	0	0
OP k zásobám	33 412	0	44 130	0
OP k dlouhodobému majetku	69 729	0	13 597	0
Oprávký dlouhodobého majetku	0	0	0	0
Zásoby	0	0	0	0
Rezervy	269 569	0	330 234	0
Dohadné položky	0	0	0	0
Daňová ztráta z minulých let	523 768	0	374 124	0
<b>Celkem přechodné rozdíly</b>	<b>-144 481</b>	<b>0</b>	<b>-39 775</b>	<b>0</b>
<b>Odložená daň</b>	<b>-27 451</b>	<b>0</b>	<b>-7 557</b>	<b>0</b>

Odložená daň byla účtována do výkazu zisku a ztráty.

(údaje v tis. Kč)

Analýza změny zůstatku	
<b>31. 3. 2021</b>	- 7 557
<b>Běžné změny účtované proti výkazu zisku a ztráty</b>	-19 894
<b>Účtováno celkem proti výkazu zisku a ztráty</b>	-19 894
<b>Změna metody</b>	0
<b>Běžné změny účtované proti vlastnímu kapitálu</b>	0
<b>Účtováno celkem proti vlastnímu kapitálu</b>	0
<b>31. 3. 2022</b>	- 27 451

### 3.15. Výnosy z běžné činnosti

(údaje v tis. Kč)

	Období do 31. 3. 2022			Období do 31. 3. 2021		
	Tuzem.	Zahr.	Celkem	Tuzem.	Zahr.	Celkem
Prodej nakupovaného nářadí	0	122 413	122 413	0	240 112	240 112
Prodej nakupovaných hotových výrobků (zboží)	0	68 370	68 370	0	76 977	76 977
<b>Tržby za prodej zboží</b>	<b>0</b>	<b>190 783</b>	<b>190 783</b>	<b>0</b>	<b>317 089</b>	<b>317 089</b>
Prodej vlastních výrobků	1 065 486	7 058 759	8 124 245	1 118 150	7 753 343	8 871 493
Prodej služeb	158	44 506	44 664	414	31 887	32 301
<b>Tržby za prodej vlastních výrobků a služeb celkem</b>	<b>1 065 644</b>	<b>7 103 265</b>	<b>8 168 909</b>	<b>1 118 564</b>	<b>7 785 230</b>	<b>8 903 794</b>

### 3.16. Výkonová spotřeba

Náklady na prodané zboží a spotřeba materiálu a energie.

	(údaje v tis. Kč)	
	Období do 31. 3. 2022	Období do 31. 3. 2021
Nakupované nářadí – zboží	110 235	220 287
Zboží ostatní	115 554	64 120
<b>Náklady na prodané zboží celkem</b>	<b>225 789</b>	<b>284 407</b>
Spotřeba materiálu	5 530 069	5 842 926
Spotřeba energie	223 923	126 387
<b>Celkem</b>	<b>5 979 781</b>	<b>6 253 720</b>

### 3.17. Služby

	(údaje v tis. Kč)	
	Období do 31. 3. 2022	Období do 31. 3. 2021
Opravy a udržování	37 758	35 257
Cestovné	1 633	1 153
Telefon, fax, internet	986	1 399
Nájemné, operativní leasing	33 321	33 313
Doprava	33 452	43 906
Licenční poplatky	382 717	461 818
Nájem pracovní síly	64 556	117 130
Skladování	60 714	56 556
Překlady, tlumočení	2 016	1 948
Úklidové služby	16 970	17 587
Vzdělávání	5 466	2 542
Technická podpora, technická asistence	209 863	179 914
Právní, daňové, HR a SW služby	24 575	24 153
Manažerské poplatky	60 674	51 071
Ostatní služby	97 107	146 118
<b>Celkem</b>	<b>1 031 808</b>	<b>1 173 865</b>

### 3.18. Zaměstnanci, vedení společnosti a statutární orgány

Počet zaměstnanců a členů vedení společnosti a osobní náklady jsou následující:

	(údaje v tis. Kč)			
	Období do 31. 3. 2022		Období do 31. 3. 2021	
	Počet	Osobní náklady celkem	Počet	Osobní náklady celkem
Zaměstnanci	2 372	1 288 505	2 420	1 352 848
Vedení společnosti	2	0	2	0
<b>Celkem</b>	<b>2 374</b>	<b>1 288 505</b>	<b>2 422</b>	<b>1 352 848</b>

Počet zaměstnanců vychází z průměrného stavu pracovníků. Pod pojmem vedení společnosti se rozumí jednatele společnosti.

V roce 2021 jsou veškeré ostatní náklady spojené s vykonáváním funkce jednatele ve službách spojených se smlouvou o International Hiring Of Labour force.

#### 2021

	(údaje v tis. Kč)
	Členové řídicích orgánů
Osobní vozy / jiné movité a nemovité věci s možností využití pro soukromé účely (údaj představuje částku, o kterou se zvyšuje daňový základ jednatelů)	373

Během hospodářského roku 2021 neobdrželi statutární zástupci žádné zápůjčky.

V období od 1.4.2021 do 31.3.2022 neobdrželi členové řídicích, kontrolních a správních orgánů žádné zálohy, závadvky, zápůjčky, úvěry, přiznané záruky, a jiné výhody a nevlastní žádné podíly společnosti.

### 3.19. Jiné provozní výnosy

	(údaje v tis. Kč)	
	Období do 31. 3. 2022	Období do 31. 3. 2021
Přefakturace nákladů + fakt. za modifikace zák. nářadí apod.	87 497	189 458
Výnosy za prodaný odpad	50 134	32 197
Výnosy za pronájem nebyt.prostor + drobná fakt. zaměstnancům	3 782	10 822
Kompenzace deadstock	9 615	448
Pojistné plnění	1 771	913
Fakturace v souvislosti s uplatněnou reklamací	4 529	6 023
Inventurní přebytky	1 051	1 868
Ostatní	0	446
<b>Celkem</b>	<b>158 379</b>	<b>242 175</b>

### 3.20. Jiné provozní náklady

	(údaje v tis. Kč)	
	Období do 31. 3. 2022	Období do 31. 3. 2021
Manka a škody	8 379	10 744
Pokuty a penále	103	3
Relokační náklady Dantotsu	0	32
Logistické služby DNEU dobropis	0	2 541
Odpis pohledávek	647	1 000
Pojistné	10 934	11 628
Nákup mikročipů – zvýšení ceny	247 146	0
Nomination fee	5 211	5 209
Členské příspěvky	116	67
Úhrada deadstocku dodavatelům	4 841	1 265
Zmažené invest., prodej TZH a jiných nákladů souvisejících se zákaznickým nářadím	4 490	13 876
Ostatní	2 359	541
<b>Celkem</b>	<b>284 226</b>	<b>46 906</b>

### 3.21. Ostatní finanční výnosy

	(údaje v tis. Kč)	
	Období do 31. 3. 2022	Období do 31.3.2021
Kurzové zisky	1 413 003	218 707
Kurzové zisky – nerealizované	353 753	331 091
Zisky z přecenění derivátů k rozvahovému dni	0	0
Výnosy z derivátových operací	0	0
<b>Celkem</b>	<b>1 766 756</b>	<b>549 798</b>

### 3.22. Ostatní finanční náklady

	(údaje v tis. Kč)	
	Období do 31. 3. 2022	Období do 31.3.2021
Kurzové ztráty	1 302 700	102 771
Kurzové ztráty – nerealizované	107 901	197 984
Ztráty z přecenění derivátů k rozvahovému dni	0	0
Náklady z derivátových operací	0	98 614
Bankovní výlohy	0	0
Bankovní poplatky	308	255
<b>Celkem</b>	<b>1 410 909</b>	<b>399 624</b>

### 3.23. Transakce a vztahy se spřízněnými subjekty

Společnost běžně prodává výrobky a služby téměř výhradně spřízněným stranám nebo prostřednictvím spřízněných osob. Ve sledovaném účetním období dosáhl tento objem prodeje 8 351 795 tis. Kč (za období do 31. 3. 2021 9 210 781 tis. Kč).

Krátkodobé pohledávky za spřízněnými stranami k 31. 3. 2022 činily 1 006 543 tis. Kč (k 31. 3. 2021 1 430 172 tis. Kč).

Společnost nakupuje výrobky a využívá služeb spřízněných stran v rámci běžné obchodní činnosti podniku.

Veškeré transakce se spřízněnými osobami probíhají za podmínek obvyklých v obchodním styku.

K 31. 03. 2022 eviduje společnost krátkodobé závazky vůči spřízněným stranám ve výši 231 779 tis. Kč (k 31. 3. 2021 365 839 tis. Kč), viz bod 3.11.2.

Krátkodobé a dlouhodobé úvěry ve skupině viz bod 3.10.

#### 3.23.1. Další transakce se spřízněnými subjekty

##### Technická podpora a technická asistence

Mezi ostatní významné transakce se spřízněnými osobami patří technická podpora (application costs) a technická asistence (technical assistance).

Technická podpora (application costs) představuje zejména vývoj výrobků a změny designu výrobků poskytované koncernem DENSO. Tyto náklady jsou placeny zejména do DENSO CORPORATION a DENSO EUROPE B.V., DENSO INTERNATIONAL AMERICA, Inc.

Od září 2007 probíhají vývojové a designérské práce i v DMCZ, v (k tomuto účelu) otevřeném Designovém centru.

Designové centrum společnosti poskytuje též vývojové práce pro sesterské společnosti. Tyto výnosy společnost vykazuje jako tržby za prodej služeb.

Technická asistence (technical assistance) zahrnuje výpomoc při zavádění technologií, hledání dodavatelů apod. Náklady na technickou asistenci jsou placeny do DENSO CORPORATION.

##### Směny EUR na CZK a JPY

Další významnou transakcí mezi společnostmi a DENSO EUROPE B.V., která začala v listopadu 2006, jsou pravidelné směny EUR na CZK a JPY.

Od listopadu 2006 nesměňuje společnost EUR na CZK u žádné jiné instituce.

### 3.24. Celkové náklady na odměny statutárnímu auditorovi/auditorské společnosti

	(údaje v tis. Kč)	
	Období do 31. 3. 2022	Období do 31.3.2021
Povinný audit účetní závěrky	933	1 212
Jiné neauditorské služby	0	0
<b>Celkem</b>	<b>933</b>	<b>1 212</b>

Náklady v řádku povinný audit účetní závěrky v částce 933 tis. Kč, představují smluvní cenu za audit fiskálního roku 2021, a dokončení auditu fiskálního roku 2020. Náklady v řádku povinný audit účetní závěrky k 31. 3. 2021 v částce 1 212 tis. Kč, představují smluvní cenu za audit fiskálního roku 2020, dokončení auditu fiskálního roku 2019 a náklady na J-SOX audit.

**3.25. Celkové výdaje vynaložené na výzkum a vývoj**

	(údaje v tis. Kč)	
	Období do 31.3.2022	Období do 31.3.2021
Výdaje na výzkum a vývoj (včetně nákladů Design centra)	184 280	161 617
<b>Celkem</b>	<b>184 280</b>	<b>161 617</b>

Náklady na vývoj jsou zejména obsaženy v nákladech za technickou podporu (application costs), které společnost platí především do DENSO CORPORATION a DENSO EUROPE B.V. Od září 2007 je v provozu i Designové centrum umístěné přímo v areálu společnosti, jehož provozní náklady jsou zahrnuté v částce nákladů na vývoj.

**3.26. Závazky neuvedené v rozvaze**

V účetnictví nejsou zachyceny budoucí závazky z titulu uzavřených smluv o operativním pronájmu (jedná se o pronájem VZV a kancelářské techniky – tiskárny, kopírky). Ostatní známé závazky byly v účetnictví uvedeny.

**Významné potenciální ztráty**

Společnost neeviduje k 31. 3. 2022 významné současné ani budoucí ztráty, které nejsou zahrnuté v účetnictví.

**Soudní spory**

K 31. 3. 2022 se společnost neúčastnila žádného soudního sporu, jehož rozhodnutí by mělo podstatný dopad na společnost.

**Ekologické závazky**

Společnost neeviduje k 31. 3. 2022 žádné současné ani budoucí ekologické závazky.

**3.27. Události, které nastaly po datu účetní závěrky**

Společnosti nejsou známy žádné okolnosti, které by měly vliv na případnou změnu nebo posouzení údajů zaznamenaných v účetní závěrce sestavené ke dni 31. 3. 2022.

K 31. 5. 2022 společnost obdržela nový dlouhodobý úvěr ze skupiny ve výši 39,8 mil. EUR.



## Zpráva o vztazích

## Zpráva o vztazích

Statutární orgán společnosti DENSO MANUFACTURING CZECH s.r.o., se sídlem Heyrovského 476, Liberec 463 12, IČO: 25432338 zapsané v obchodním rejstříku u Krajského soudu v Ústí nad Labem, oddíl C, vložka č. 18069, vypracoval dne 30. června 2022 v souladu s ustanovením § 82 odst. 9 zákona číslo 90/2012 Sb. tuto zprávu o vztazích mezi ovládající osobou a osobou ovládanou a mezi ovládanou osobou a osobami ovládanými stejnou ovládající osobou za hospodářský rok 2021 (1. 4. 2021 – 31. 3. 2022).

### Struktura vztahů mezi osobami

Ovládající osoba:	DENSO CORPORATION (DNJP) 1-1Showa-Cho, Kariya-Shi, Aichi-Ken 448-8661, Japonsko
Společník (podíl na základním kapitálu 100 %):	Denso International Europe B.V. 1077 XX Amsterdam, Strawinskylaan 1865, Nizozemské království
Ovládaná osoba:	DENSO MANUFACTURING CZECH s.r.o. (DMCZ) Heyrovského 476, Liberec 463 12, Česká republika Dále jen společnost.

Hlavní úlohou ovládané osoby je výroba klimatizačních jednotek pro osobní automobily a jejich příslušenství (topná tělesa, kondenzátory a chladiče).

Ostatní propojené osoby ovládané stejnou ovládanou osobou, případně osoby, které jsou součástí konsolidačního celku DENSO CORPORATION, se kterými měla společnost DENSO MANUFACTURING CZECH s.r.o. vztahy v hospodářském roce 2021:

#### Nizozemské království

- DENSO EUROPE B.V.
- DENSO INTERNATIONAL EUROPE B.V.

#### Japonsko

- DENSO UNITY SERVICE CORPORATION
- DENSO CORPORATION
- ASMO CO.LTD.
- Denso Air Systems Japan
- DENSO AIR SYSTEMS CORPORATION

#### Spojené státy americké

- DENSO INTERNATIONAL AMERICA, INC.
- DENSO MANUFACTURING MICHIGAN, INC.

#### Kanada

- DENSO MANUFACTURING CANADA, INC.

#### Mexiko

- DENSO AIR SYSTEMS DE MEXICO S.A. DE C.V.
- DENSO MEXICO S.A. DE C.V.

#### Argentina

- DENSO MANUFACTURING ARGENTINA S.A.

**Brazílie**

- DENSO DO BRASIL LTDA.
- DENSO SISTEMAS TERMICOS DO BRASIL LTDA.

**Evropa / Ostatní**

**Velká Británie**

- DENSO MANUFACTURING UK LTD.
- DENSO SALES UK Ltd.
- DENSO Marston Ltd.

**Německo**

- DENSO AUTOMOTIVE Deutschland GmbH
- TD Deutsche Klimakompressor GmbH (DENSO CORPORATION VLASTNÍ 35%, společnost je součástí konsolidačního celku DENSO CORPORATION)

**Španělsko**

- DENSO BARCELONA S.A.
- DENSO SISTEMAS TERMICOS ESPANA S.A.

**Itálie**

- DENSO THERMAL SYSTEMS S.p.A.
- Denso Manufacturing Italia S.p.a.

**Maďarsko**

- DENSO MANUFACTURING HUNGARY LTD.

**Polsko**

- DENSO THERMAL SYSTEMS POLSKA Sp. z o.o.

**Česká republika**

- DENSO Czech s.r.o.
- LIPLASTEC s.r.o.

**Turecko**

- DENSO OTOMOTIV PARCALARI SANAYI A.S.

**Maroko**

- DENSO THERMAL SYSTEMS MOROCCO S.A.R.L.

**Thajsko**

- DENSO (THAILAND) CO., LTD.
- DENSO SALES (THAILAND) CO., LTD.
- DENSO TOOL & DIE (THAILAND) CO., LTD.

**Čína**

- DENSO (China) Investment co
- GUANGZHOU DENSO CO., LTD.
- TIANJIN FAWER DENSO AIR-CONDITIONER CO., LTD.

- Denso Thermal Products CO. Ltd
- DENSO (TIANJIN) THERMAL PRODUCTS CO., LTD.

**Indie**

- DENSO KIRLOSKAR INDUSTRIES PVT. LTD.
- DENSO THERMAL SYSTEMS PUNE PVT.LTD.

**Indonésie**

- PT. ASMO INDONESIA

**Způsob a prostředky ovládání**

Společnost DENSO MANUFACTURING CZECH s.r.o. je vlastněna společností Denso International Europe B.V. (100 %).

Společnost Denso International Europe B.V. je 100 % vlastněna společností DENSO CORPORATION.

Společnost DENSO MANUFACTURING CZECH s.r.o. je ovládána na základě uvedené vlastnické struktury. Ovládaná osoba je ovládána prostřednictvím rozhodování na valné hromadě, případně dalšími pokyny. Ovládající osoba jako jediný společník jmenuje a odvolává jednatele ovládané osoby, jejichž prostřednictvím společnost řídí.

**Uzavřené smlouvy společnosti s DENSO CORPORATION (DNJP)**

- Smlouvy související s poskytováním služeb technického charakteru včetně licenčních poplatků

**Trade name, company mark and trade mark license agreement**

Datum uzavření smlouvy: 2. 1. 2003

Tato smlouva definuje podmínky používání obchodního jména a značky.

Poplatek za používání značky a jména je zahrnut v platbě za licence.

**Technical assistance agreement a Agreement of entrustment**

Datum uzavření smlouvy: 1. 11. 2002 a 30. 10. 2012

Na základě těchto smluv využívá společnost technickou podporu při výrobě svých výrobků od DENSO CORPORATION a zároveň dle Technical assistance agreement platí poplatky za licence.

**Agreement for personnel dispatching and receiving**

Datum uzavření smlouvy: 1. 11. 2002

Tato smlouva může být aplikována na vysílání japonských zaměstnanců do společnosti pro výpomocí.

**Agreement concerning work assistance a Assistance agreement**

Datum uzavření smluv: 7. 3. 2003.

Tato smlouva dává společnosti možnost vyslat technické pracovníky na školení do DENSO CORPORATION nebo do DENSO MANUFACTURING UK LTD.

**General service agreement**

Datum uzavření smlouvy: 30. 7. 2004

Tato smlouva upravuje podmínky, kdy DENSO CORPORATION poskytne různé aktivity ve specifikovaných oblastech na žádost společnosti.

**Agreement on expatriates' dispatch**

Datum uzavření smluv: 14. 1. 2005

Tyto smlouvy upravují podmínky vyslání zaměstnanců DENSO CORPORATION na pracovní mise do společnosti.

**Agreement for network services**

Datum uzavření smlouvy: 10. 7. 2006

Na základě této smlouvy má společnost přístup do systému GCMS a má možnost využívat informace finančního typu pro své interní účely.

**Agreement for licensing of profit planning system computer software**

Datum uzavření smlouvy: 10. 7. 2006

Na základě této smlouvy může společnost využívat softwarový nástroj Profit Planning System k tvorbě rozpočtů.

- **Smlouvy související s nákupem dílů**

**Long term supply agreement**

Datum uzavření smlouvy: 29. 3. 2004

Na základě této smlouvy nakupuje společnost dodávky materiálu pro výrobu.

**Agreement for price of knockdown parts**

Datum uzavření smlouvy: 1. 4. 2009

Tato smlouva specifikuje způsob výpočtu cen mezi DENSO CORPORATION a společností.

- **Ostatní smlouvy**

**Warranty agreement**

Datum uzavření smlouvy: 5. 5. 2004

Tato smlouva definuje rozsah odpovědnosti DENSO CORPORATION za vady materiálu nakupovaného dle II.1.2.

**Agreement on the international hiring of a labor force a Memorandum for Labor Costs and Other Expenses of Staff on Assignment**

Datum uzavření smlouvy: 1. 10. 2017

Tato smlouva upravuje podmínky vyslání zaměstnanců DENSO CORPORATION na pracovní mise do společnosti.

**Purchase agreement**

Datum uzavření smlouvy: 1. 4. 2011

Na základě této smlouvy dodává společnost smluvní produkty do DENSO CORPORATION.

**Long-Term International Job Assignment (Expat)**

Datum uzavření smlouvy: 3. 6. 2014.

Na základě této smlouvy vysílá společnost pracovníka do DENSO CORPORATION.

**Agreement for use of NICE-NET**

Datum uzavření smlouvy: 29. 3. 2004.

Tato smlouva upravuje podmínky pronájmu linek mezi společností a ostatními závody ve skupině. Dle smlouvy je plnění prováděno a fakturováno z DENSO EUROPE B.V

- **Ostatní plnění**

Kromě výše uvedených plnění nakoupila společnost v roce 2021 dlouhodobý hmotný majetek od DENSO CORPORATION. Jednalo se hlavně o výrobní zařízení.

## **Uzavřené smlouvy společnosti s DENSO MANUFACTURING UK LTD. (DMUK)**

### **Agreement concerning work assistance a Assistance agreement**

Datum uzavření smluv: 7. 3. 2003.

Tato smlouva dává společnosti možnost vyslat technické pracovníky do DNJP nebo do DENSO MANUFACTURING UK LTD. Zároveň může společnost poskytovat designérské práce pro DENSO MANUFACTURING UK LTD.

### **International hiring-out of labor force agreement**

Datum uzavření smluv: 21. 5. 2008.

Na základě této smlouvy zaměstnává společnost pracovníky DENSO MANUFACTURING UK LTD.

### **Entrustment agreement**

Datum uzavření smlouvy: 1.4.2020

Na základě této smlouvy poskytuje společnost technickou podporu pro výrobní engineering DENSO MANUFACTURING UK LTD.

## **Uzavřené smlouvy společnosti s DENSO International EUROPE B.V. (DIEU)**

### **Entrustment agreement**

Datum uzavření smlouvy: 1.10.2018

Na základě této smlouvy poskytuje DIEU společnosti podporu v těchto oblastech: Interní audit, Business management system, Business planning, Communication, Legal & compliance, Finance & Accounting, HR, Quality, ISP, IS, Regulatory Affairs.

### **Service agreement**

Datum uzavření smlouvy: 1.10.2021

Na základě této smlouvy poskytuje společnost podporu při projektu nového účetního a nákupního systému společnosti Denso International Europe B.V.

## **Uzavřené smlouvy společnosti s DENSO EUROPE B.V. (DNEU)**

### **Entrustment agreement**

Datum uzavření smlouvy: 1. 2. 2012.

Tato smlouva upravuje poskytování podpory v oblasti nákupu, kvality, technologie, designérských pracích, výkresové dokumentace apod.

### **Entrustment agreement**

Datum uzavření smlouvy: 1. 4. 2020.

Tato smlouva upravuje poskytování podpory v oblasti designérských prací, testování, specifického nastavení výrobních prostředků, technickou podporu přípravy výroby, podporu vývoje a nákupu výrobního zařízení apod.

### **Cash pooling agreement**

Datum uzavření smlouvy: 30. 1. 2004.

Na základě této smlouvy má společnost přístup ke krátkodobým peněžním zdrojům.

### **Loan agreement**

Datum uzavření smlouvy: 30. 9. 2013, nová tranše úvěru a uzavření smlouvy 16. 3. 2018.

Dle této smlouvy byla společnosti poskytnuta dlouhodobá zápůjčka od DNEU ve výši 44 000 tis. EUR.

### **Loan agreement**

Datum uzavření smlouvy: 16. 3. 2018.

Dle této smlouvy byla společnosti poskytnuta dlouhodobá zápůjčka od DNEU ve výši 10 800 tis. EUR.

### **Loan agreement**

Datum uzavření smlouvy: 29. 5. 2019

Dle této smlouvy byla společností poskytnuta dlouhodobá zápůjčka od DNEU ve výši 62 400 tis. EUR.

#### **Loan agreement**

Datum uzavření smlouvy: 15. 7. 2021

Dle této smlouvy byla společností poskytnuta dlouhodobá zápůjčka od DNEU ve výši 13 300 tis. EUR.

#### **Loan agreements (převzato při fúzi k 1. 4. 2018)**

Byly převzaty zůstatky poskytnutých dlouhodobých úvěrů od DNEU ve výši 14 000 tis. EUR.

#### **Entrustment agreement for legal services**

Datum uzavření smlouvy: 1. 4. 2007.

Na základě této smlouvy využívá společnost služeb právního oddělení DENSO EUROPE B.V.

#### **Currency exchange agreement**

Datum uzavření smlouvy: 1. 5. 2007.

Na základě této smlouvy provádí společnost pravidelné směny EUR na CZK s DENSO EUROPE B.V. Dvakrát do měsíce směňuje společnost EUR na CZK za roční fixní sazbu.

#### **Guideline Work Agreement a Agreement for use of NICE-NET**

Datum uzavření smlouvy: 24. 5. 2007.

Dle smlouvy Agreement for use of NICE-NET s DENSO CORPORATION je plnění ze smlouvy Agreement for use of NICE-NET prováděno a fakturováno z DENSO EUROPE B.V. dle smlouvy Guideline Work Agreement.

#### **Purchase Agreement**

Datum uzavření smlouvy: 1. 4. 2004.

Na základě této smlouvy dodává společnost smluvní produkty do DENSO EUROPE B.V. (DNEU)

#### **Agreement of Entrustment**

Datum uzavření smlouvy: 1. 4. 2009.

Na základě této smlouvy se fakturují aktivity DMCZ IS oddělení pro potřeby DNEU IS.

### **Uzavřené smlouvy společnosti s DENSO FINANCE & ACCOUNTING CENTER CO. LTD. (DFAC)**

#### **Agreement for personnel dispatching**

Datum uzavření smlouvy: 1. 12. 2002.

Na základě této smlouvy mohou být vysláni japonští zaměstnanci do společnosti.

### **Uzavřené smlouvy společnosti s DENSO MARSTON LTD. (DNMN)**

#### **Framework Agreement on Assignment of Employees**

Datum uzavření smlouvy: 1. 1. 2017.

Na základě této smlouvy mohou být vysláni zaměstnanci DNMN do společnosti.

### **Uzavřené smlouvy společnosti s DENSO THERMAL SYSTEMS S.p.A. (DNST)**

#### **Entrustment agreement**

Datum uzavření smlouvy: 1. 4. 2013.

Tato smlouva upravuje poskytování podpory v oblasti řízení, financí a plánování, HR, nákupu, rozvoje podnikání, průmyslového procesu apod.

**Long-Term International Job Assignment (Expat)**

Datum uzavření smlouvy: 30. 4. 2014.

Na základě této smlouvy vysílá společnost pracovníka do DENSO THERMAL SYSTEMS S.p.A.

**Service agreement**

Datum uzavření smlouvy: 1.9.2020

Na základě této smlouvy poskytuje společnost analytické a podpurné reportovací služby pro DENSO THERMAL SYSTEMS S.p.A.

**Uzavřené smlouvy společnosti s DENSO AUTOMOTIVE DEUTSCHLAND GmbH (DNDE)**

**Agreement of entrustment**

Datum uzavření smlouvy: 1. 4. 2002.

Tato smlouva upravuje poskytování podpory v oblasti nákupu, kvality, technologie apod.

**Assignment to DMCZ (Framework Agreement on Assignment of Employees)**

Datum uzavření smlouvy: 1. 8. 2012.

Na základě této smlouvy zaměstnává společnost pracovníky DENSO AUTOMOTIVE DEUTSCHLAND GmbH.

**Assignment to DNDE**

Datum uzavření smlouvy: 20. 12. 2012.

Na základě této smlouvy vysílá společnost pracovníky do DENSO AUTOMOTIVE DEUTSCHLAND GmbH.

**Agreement of Entrustment**

Datum uzavření smlouvy: 1. 4. 2017.

Na základě této smlouvy se fakturují aktivity spojené mj. se službami pro Production Innovation Center.

**Uzavřené smlouvy společnosti s DENSO INTERNATIONAL AMERICA, INC. (DIAM)**

**Application work agreement**

Datum uzavření smlouvy: 23. 8. 2011.

Tato smlouva upravuje vztahy v oblasti aktivit souvisejících s modifikacemi, aplikacemi, designovými pracemi atd.

**Uzavřené smlouvy společnosti s DENSO OTOMOTIV PARCALARI SAN,. A.S (DNTR)**

**Entrustment agreement**

Datum uzavření smlouvy: 1.4.2020

Na základě této smlouvy poskytuje společnost technickou podporu pro výrobní engineering DENSO OTOMOTIV PARCALARI SAN,.A.S.



## Uzavřené smlouvy společnosti s DENSO AIR SYSTEMS CORPORATION (ASJP)

### Agreement on the international hiring of a labor force

Datum uzavření smlouvy: 1. 4. 2018

Tato smlouva upravuje podmínky vyslání zaměstnanců DENSO AIR SYSTEMS CORPORATION na pracovní mise do společnosti.

### Ostatní plnění

K datu 1. 4. 2018 dle projektu fúze sloučením mezi dceřinou společností Denso Air Systems Czech, s.r.o., na straně jedné jako zanikající společností, a společností Denso Manufacturing Czech s.r.o., se sídlem Heyrovského 476, Liberec XXIII-Doubí, 463 12 Liberec, IČO 254 32 338, na straně druhé jako nástupnickou společností, došlo k zániku společnosti Denso Air Systems Czech, s.r.o. bez likvidace a k přechodu jejího jmění na nástupnickou společnost Denso Manufacturing Czech s.r.o., která vstoupila do právního postavení zanikající společnosti a pokračovala v nákupech od sesterské společnosti DENSO AIR SYSTEMS CORPORATION (ASJP) na základě smluv a dohod uzavřením před datem fúze.

Společnost se rozhodla ve Zprávě o vztazích neuvést hodnoty plnění u jednotlivých smluv uzavřených s propojenými společnostmi, jelikož považujeme tyto informace ze smluv za informace podléhající obchodnímu tajemství ve smyslu ust. § 82 odst. 6 ZOK.

### Opatření mezi osobami koncernu nespécifikovaná výše

Ve fiskálním roce 2021 společnost realizovala nákup a prodej dlouhodobého hmotného a nehmotného majetku s propojenými osobami.

Pokud není na konkrétní výnosy nebo nákupy popsána smlouva výše, uskutečňují se transakce s propojenými osobami na základě objednávek.

Na popud nebo v zájmu ovládající osoby nebo jí ovládaných osob nebylo učiněno žádné jednání týkající se majetku, který přesahuje 10% vlastního kapitálu ovládané osoby.

### Důvěrnost informací

Za důvěrné jsou v rámci koncernu považovány informace a skutečnosti, které jsou součástí obchodního tajemství ovládající, ovládané a dalších propojených osob, a také ty informace, které byly za důvěrné jakoukoli osobou, která je součástí koncernu, označeny. Dále jsou to veškeré informace z obchodního styku, včetně podmínek dohodnutých smluvními stranami v jednotlivých smlouvách, které by mohly samy o sobě nebo v souvislosti s jinými informacemi nebo skutečnostmi způsobit újmu jakékoli osobě, která je součástí koncernu. Z tohoto důvodu byla tato Zpráva o vztazích mezi propojenými osobami zpracována tak, aby k újmě těchto osob nedošlo, a neobsahuje proto žádné informace o cenách, popř. objemech.

### Závěr

V této zprávě jsou popsány všechny vztahy mezi ovládanou a ovládající osobou a propojenými osobami koncernu, které vznikly a byly realizovány v období od 1. 4. 2021 do 31. 3. 2022, vztahy, které přetrvávají z minulých období na základě smluv dříve uzavřených, popř. úkonů a opatření dříve učiněných a vztahy, které vznikly v období od 1. 4. 2021 do 31. 3. 2022, ale jejichž realizace přetrvá nebo nastane až v obdobích následujících. Všechny popsané vztahy probíhaly, či byly uzavřeny na základě podmínek obvyklých v obchodním styku, a proto se Společnost domnívá, že z uzavřených smluv, učiněných úkonů či přijatých opatření nevznikla společnosti žádná újma. Společnost považuje výše uvedené vztahy za vyvážené. Spolupráce přináší vzájemné výhody.

V Liberci dne 30. června 2022



Homare Kotate  
Prezident společnosti

## Události po rozvahovém dni

Společnosti nejsou známy žádné okolnosti, které by měly vliv na případnou změnu nebo posouzení údajů zaznamenaných v účetní závěrce sestavené ke dni 31. 3. 2022, kromě skutečností popsány v bodu 3.27 Přílohy k účetní závěrce.